



ASSOCIATION «VIVRE A MENNECY»

B.P. N° 18 MENNECY

BULLETIN D'INFORMATIONS LOCALES

N° 18 DECEMBRE 1981

LES ENQUETES DE «VIVRE A MENNECY»

LE PHENOMENE «LEVITT» (SUITE)

Comme annoncé dans notre numéro de Juin 1981, nous publions des extraits d'une étude sur le village publiée en mai 1980 à la suite d'une enquête faite en avril 1979. Cette étude vous est soumise sans réactualisation ni commentaires.

En 1970, Monsieur DARBLAY, propriétaire terrien et P.D.G. des papeteries DARBLAY, décide de vendre une partie de ses terres situées sur la commune de MenneCY, à un constructeur américain : La Société LEVITT... Le prix du terrain offert était d'environ 3 à 4 F. le mètre carré, alors qu'à cette date le prix du m2 à MenneCY se situait entre 18 et 30 F.

laissons de côté le promoteur et la Commune pour essayer de savoir quels sont les habitants du «nouveau village» :

I - Pourquoi ont-ils acheté ces maisons ?

- Pour certaines personnes la démarche essentielle était l'accession à la propriété.

- Des acquéreurs ont précisé que le rapport qualité/prix avait guidé leur choix ; de leur point de vue, les maisons leur semblent dans l'ensemble bien construites et légèrement moins chères que des pavillons individuels. Les conditions de prêts très intéressantes ainsi que le large éventail de modèles et de prix proposés ont sans aucun doute facilité l'accès à la propriété.

- La plupart des personnes interrogées ont surtout recherché un type d'habitat différent ; elles expriment un rejet des constructions urbaines et le désir de retrouver un village, une maison individuelle dans un environnement de qualité ; l'infrastructure routière et ferroviaire permettant de gagner la capitale.

Toute l'équipe de VIVRE A MENNECY vous souhaite de bonnes fêtes de Noël et vous présente ses meilleurs vœux pour l'année 82

- De plus, le promoteur construisait non seulement une maison, mais un village conçu comme une véritable entité homogène. Les espaces collectifs étaient vastes, ils allaient être agrémentés d'arbres, de fleurs et de gazon.

- L'esthétique du village a elle aussi contribué à la décision de l'achat. Ce village est souvent qualifié de «californien» ou de «village à l'américaine», synonyme pour les acquéreurs de grandes maisons modernes entourées d'espace.

- Le mode de vie proposé par la Société Levitt, principalement axé sur les loisirs a été déterminant. Le Parc de Villeroy et son complexe sportif, principalement la piscine et les tennis ont provoqué l'enthousiasme de beaucoup.

II - Qui sont-ils ?

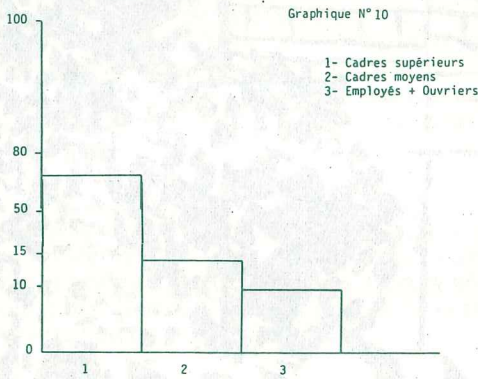
La population se compose essentiellement de jeunes couples (55 % entre 31 et 35 ans et 25 % entre 36 et 40 ans) qui ont, pour 50 % 2 enfants et 25 % 3 enfants.

La structure socio-professionnelle est assez homogène :
- tous les hommes exercent une activité professionnelle, 76 % d'entre eux sont des cadres supérieurs et 14 % des cadres moyens ;

Suite page 2

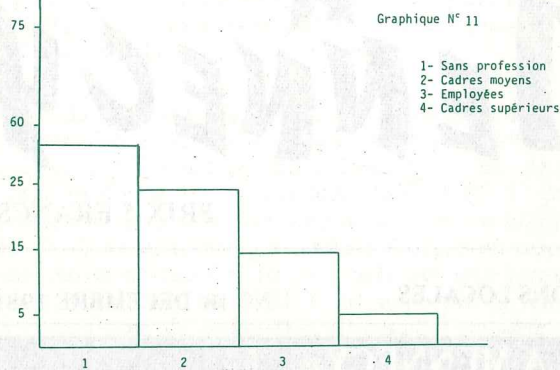
LES ENQUETES DE «VIVRE A MENNECY» (suite)

REPARTITION DE LA POPULATION MASCULINE ENQUETEE SELON LEUR CATEGORIE SOCIO-PROFESSIONNELLE



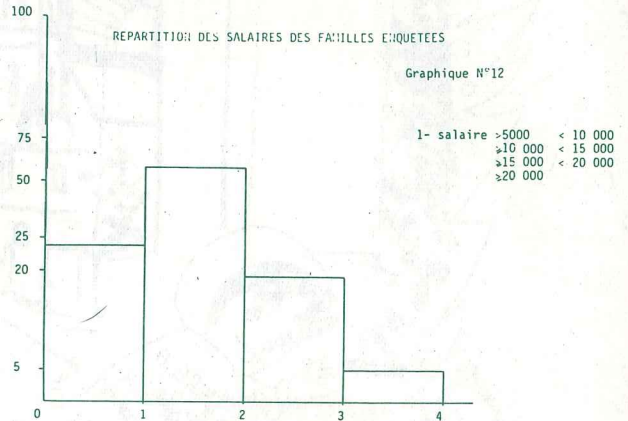
- par contre, 57,23 % des femmes n'exercent pas d'activité professionnelle, parmi celles qui travaillent 23,81 % sont cadres moyens et 14,20 % employées et ouvrières.

REPARTITION DE LA POPULATION FEMMINE ENQUETEE SELON LEUR CATEGORIE SOCIO-PROFESSIONNELLE



Les revenus des familles sont importants ; nous remarquons que lorsque la femme travaille, son salaire joue un rôle majeur : il nivelle les écarts entre cadres supérieurs et moyens et augmente très nettement les revenus les plus faibles.

REPARTITION DES SALAIRES DES FAMILLES ENQUETÉES



Le profil du logement précédemment occupé correspond à un appartement dans un immeuble de bon standing en location, le plus souvent situé dans l'Essonne.

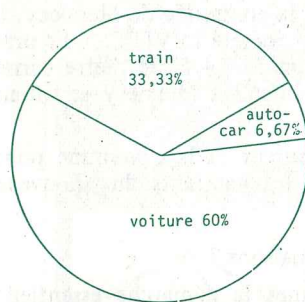
III - La vie au Village «Levitt» :

- Pour les résidents qui travaillent, la vie au village est perçue comme un bienfait. Le jour on travaille en ville, souvent à Paris, dans le bruit, le mauvais air, on voyage dans de mauvaises conditions, mais le soir on retrouve la nature, la campagne où il fait bon respirer. Le temps à la maison est perçu comme le temps de la reconstitution physique et de la détente : «Lorsqu'on rentre, même que pour quelques heures, on se détend, on vit beaucoup plus dehors et surtout on profite du centre sportif (tennis - piscine). «Le jardin occupe lui aussi une grande partie du temps du «Levittois».

Graphique n°7

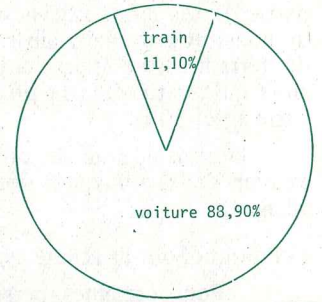
REPARTITION DES MOYENS DE TRANSPORT POUR LES MIGRATIONS


ALTERNANTES MASCULINES



Graphique n°8

ALTERNANTES FEMMINES





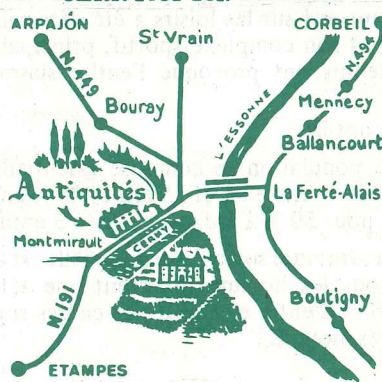
Jadis Antiquité

Antiquités - Décoration
Achat - Vente

ACHAT DE VIEUX MEUBLES
OBJETS - BIBELOTS - ETC...

OUVERTURE : Samedi - Dimanche - Lundi - Mardi - Mercredi.
FERMETURE : Jeudi - Vendredi.

N°1.191 route d'Etampes
CERNY.91 Tél. 457.78.65



FLORACADO

Mme GOMBAULT

6, rue du Puits Masse - 91540 MENNECY
457-14-28

FLEURS
PLANTES TOUTES PRÉSENTATIONS

CADEAUX GADGETS

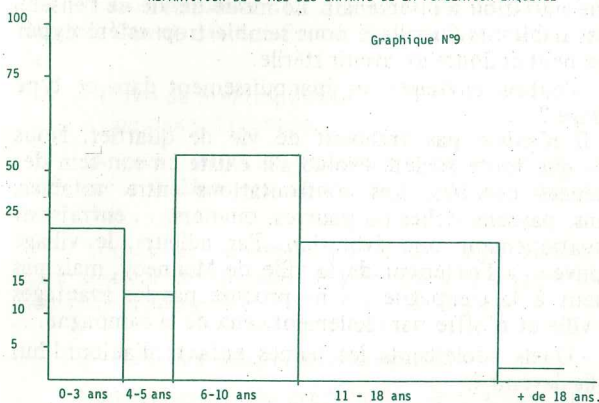
Du 20 au 31 Décembre
pour tout achat un cadeau surprise attendra les enfants.

LES ENQUETES

- Si elles ne travaillent pas, les femmes se sont organisées. Elles participent à de nombreuses activités et se reçoivent beaucoup. Certaines animent des ateliers au sein de l'école avec les enseignants, d'autres sont membres de diverses associations. C'est souvent grâce aux relations de voisinage, liées à la copropriété, que surgissent ces associations.

- Tous les enfants jouent dehors, sans distinction d'espace, puisque les jardins ne sont pas clos. Les vélos, ballons, poupées, etc. . . envahissent les jardins et la rue ; les enfants sont « rois », ils sont maîtres de l'espace au détriment des voitures. Ils sont toujours en petits groupes et se reçoivent très facilement. De nombreux parents considèrent que ce village est le « paradis » des enfants.

REPARTITION DE L'AGE DES ENFANTS DE LA POPULATION ENQUETEE



- S'il en est ainsi pour les très jeunes, le problème se pose pour les rares adolescents. Le mode de vie instauré chez Levitt convient à quelques adolescents fanatiques du tennis par exemple, mais pour la plupart il est très mal vécu. Ils se sentent inactifs, pas de maisons de jeunes et très peu d'activités pour les tranches d'âges allant de 14 à 18 ans. Ils se regroupent le samedi après-midi au centre commercial ; ils sont là passifs et oisifs attendant que les heures passent. Le Centre attractif est Evry, mais 15 km les en séparent. Il faut posséder un moyen de locomotion ou prendre le train. Il est certain que la Commune doit faire face à ce problème rapidement.

- Rappports avec les voisins.

Le voisinage est ressenti par l'ensemble des habitants comme très présent mais non imposé à la vie de chacun. Les habitants du Parc de Villeroy se reçoivent beaucoup et se rendent service facilement.

Par contre, à la Colline de la Verville, les maisons sont alignées et la mitoyenneté est parfois pesante. Les jardins sont très petits si bien que le voisin peut rapidement devenir gênant, et l'isolation entre les maisons est déficiente. . .

- Rappports entre le nouveau Village et l'ancien. :

- Les habitants du nouveau village ne se joignent pas à la population de Mennechy, leur contact avec la ville se limite à quelques achats et aux démarches administratives. C'est d'ailleurs fort regrettable.

- Les Menneçois du vieux village sont pour la plupart implantés depuis de nombreuses générations. C'est pourquoi la construction du nouveau village a été mal accueillie dès le départ par ces derniers.

Pour eux, ce n'est pas un vrai village, avec sa bonne chaleur, ses bruits, ses gestes familiers et rassurants, ses usages de courtoisie et surtout ses conversations qui chaque jour affirment la solidarité du groupe. Les nouveaux habitats sont jugés comme des « non-intégrés », des « bourgeois », des « snobs » et on leur reproche d'être des « citadins aisés ». « Pour quoi aller vivre à la campagne, si c'est pour y vivre comme à la ville, la tondeuse en plus, la vie en moins ? » de plus, pas d'église, pas de bistrot, alors où se retrouver. . . tels sont les propos des habitants de Mennechy.

R. DERLON
A. CHAON
B. LÉBOUGRE

DE L'AGENCE
DE LA MAIRIE DE MENNECY

2, place de la Mairie (Face Mairie)
91540 MENNECY

Toutes Transactions Immobilières
Tél. 457.01.61

*Vous souhaitent un Joyeux Noël
et vous présentent leurs meilleurs
Vœux pour 1982.*



MENNECY
OPTIQUE

C. ROBLIN

Opticien diplômé d'Etat

OPTIQUE - PHOTO

7 rue de Milly
91540 MENNECY

Tél. : 457.23.40

LES ENQUETES DE «VIVRE A MENNECY» (suite)

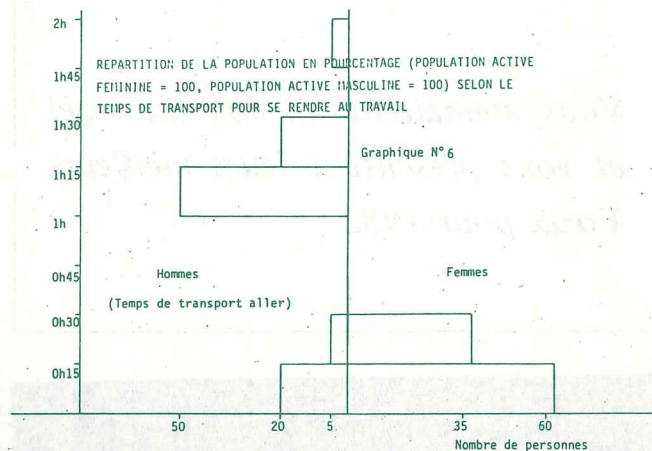
Pourtant, la municipalité évoque avec ardeur son désir de ne former qu'une seule et même ville «à Mennecy, il n'existe pas, d'une part «la ville», d'autre part «Levitt», Mennecy est une seule et vraie ville avec des quartiers différents comme il en existe dans n'importe quelle commune». Les élus locaux précisent que l'unité se fait naturellement et tout d'abord par les équipements communs situés à la jonction des «deux quartiers».

Au sein du Nouveau village, un certain antagonisme, si le terme n'est pas trop fort, existe parfois entre les habitants du Parc de Villeroy et ceux de la Colline de la Verville. Ces derniers considèrent qu'il y a une frontière sociale, la majorité des cadres moyens et des femmes exerçant une profession résidant dans cette partie du village.

- Des problèmes ?

Le temps passant, il apparaît que la vie à Mennecy ne correspond pas totalement aux panneaux publicitaires

- Plus de 50 % des actifs se rendent à Paris et passent plus de deux heures dans les moyens de transport,



- Qu'il s'agisse d'aller travailler, d'effectuer ses achats ou d'emmener ses enfants aux centres de loisirs, les femmes ont souvent besoin d'une deuxième voiture,

- La nécessité du bricolage ou du jardinage est perçue pour certains comme une corvée,

- L'institution des AFUL et leur réglementation sont souvent contestées (querelles à propos des grillages, de la divagation des animaux domestiques. . .) - L'équilibre entre harmonie du village, contraintes et libertés individuelles ne semble pas toujours être trouvé ;

- Les relations entre habitants sont souvent qualifiées de «superficielles», de relations de «bon voisinage» - certains mécontents précisent que les gens sont stéréotypés (vivent pour les voisins, en fonction des voisins) et se trouvent enfermés dans une caste et le déplorent.

IV - L'avenir du nouveau village ?

A cette question, on répond par d'autres questions :

- Comment va évoluer cette «société» ? va-t-elle devenir un village mort avec le vieillissement de la population ou au contraire va-t-elle évoluer, connaître des mutations qui équilibreraient l'avenir du village ?

Actuellement le mode de vie est homogène, il est fondé sur une société de loisirs, une population jeune et dynamique. Il semble que pour trouver un équilibre interne au village, des mutations seraient souhaitables ; elles devraient tendre à équilibrer les tranches d'âges et les catégories socio-professionnelles. Les relations de loisirs, souvent artificielles, résultant de rapport sociaux, culturels et affectifs particuliers, pourraient tomber en désuétude si aucune mutation n'intervenait. Le mode de vie de l'ensemble des habitants du village nous semble trop «stéréotypé» et l'on peut craindre un avenir stérile.

- Peut-on envisager un épanouissement dans ce type de village ?

Il n'existe pas vraiment de vie de quartier. Nous savons que toute société évolue s'il existe en son sein des différences notables. Les confrontations entre notables, artisans, paysans riches ou pauvres, ouvriers. . . entraînent systématiquement une évolution. Par ailleurs, le village se trouve à l'extérieur de la ville de Mennecy, mais pas vraiment à la campagne ; il ne procure pas les avantages de la ville et n'offre par réellement ceux de la campagne. . .

- Quels adolescents les jeunes enfants d'aujourd'hui vont-ils devenir ?

Le village va-t-il connaître les problèmes rencontrés dans la plupart des grands ensembles : Un dernier fait semble renforcer cette tendance. Si pendant près de 10 ans les habitants ont vécu en toute quiétude, sans fermer portes ou fenêtres, les temps ont changé. On commence à parler de vols, de délinquance. . . Il semblerait que le village à l'américaine n'échappe pas aux contradictions sociales que l'on attribue en général aux ensembles collectifs. Néanmoins une évolution si radicale semble aujourd'hui peu probable.

On constate qu'une centaine d'habitants ont revendu pour acheter plus grand à l'intérieur du même village ; nombreux sont aussi les familles résidant à la Colline de la Verville qui viennent s'installer, 3 ou 4 ans plus tard, au Parc de Villeroy. D'autres ne veulent pas recommencer les travaux, le jardin à recréer, les finitions à refaire et surtout la «loterie du voisinage». «Aussi, en attendant ils préfèrent apporter une plus-value substantielle à leur maison en investissant dans l'aménagement intérieur : aménagement des combles, création de caves, etc. . .»

Dans notre prochain numéro nous ne vous parlerons plus seulement du village «Levitt» mais de la Ville de Mennecy dans son canton.

P.S. Nous rappelons que tous ces chiffres et graphiques ont pour base les réponses faites au questionnaire d'enquête distribué en avril 1979.

AMBULANCES P.VUAGNAT
TAXI (MÉDICAL V.S.L.) - LIAISON RADIOTÉLÉPHONE
24 HEURES SUR 24 - TÉL. 493-23-93



Personnel diplômé C.C.A

Transport : Toutes distances (oxygénothérapie) Pour soins Consultations

Traitements (Radiothérapie) Admissions - Sorties hopitaux - Cliniques

Le tiers payant est pratiqué - Entreprise agréée - S.S. N° 91.78.018

Siège Social : 9, rue Ampère - 91610 BALLANCOURT

INFORMATIONS

CENTRE MEDICO-SOCIAL DE LA JEANNOTTE

Le Bureau d'Aide Sociale du Centre médico-social de la Jeannotte communique :

1 - Aide pour le Noël des personnes âgées :

Comme les années précédentes, le Conseil Général de l'Essonne a décidé d'accorder une aide de 100 F. à toute personne âgée.

- Non imposable sur les revenus.
- Agée de 65 ans au 31 décembre 1981 ou de 60 ans au 31 décembre 1981 en cas d'incapacité au travail.
- Résidant à Mennecey.

Toute demande doit être adressée au Bureau d'Aide Sociale, Centre Médico-Social de la Jeannotte accompagnée de :

- L'avis de non-imposition
- Une pièce d'identité.

De plus, toutes les personnes âgées de 65 ans et plus domiciliées à Mennecey se verront offrir un colis pour le Noël 1981.

Toutes les personnes concernées sont invitées à se faire inscrire au Bureau d'Aide Sociale, Centre Médico-Social de la Jeannotte.

2 - Noël des enfants de chômeurs.

Comme les années précédentes, le Conseil Général de l'Essonne a décidé d'accorder une aide de 100 F. par enfant dont l'un des parents est au chômage.

Pour en bénéficier l'enfant doit être :

- Agé de 12 ans au plus dans l'année civile,
- A la charge effective et permanente de la famille qui fait la demande.
- Résider sur le territoire français.

Toute demande doit être adressée avant le vendredi 18 Décembre 1981 au Bureau d'Aide Sociale, Centre Médico-Sociale de la Jeannotte à Mennecey, accompagnée de :

- La carte de pointage
- Le livret de famille
- Toutes justifications des revenus du foyer (fiche de paye, titre de paiement des allocations familiales sauf allocation logement, titre de paiement des ASSEDIC).

3 - Extension des Cartes «Améthyste» et «Rubis» aux handicapés adultes.

Le Conseil Général de l'Essonne a décidé d'étendre le bénéfice des cartes «Améthyste Gratuite» et «Rubis» aux personnes handicapées bénéficiaires de l'Allocation aux Adultes handicapés.

Cette nouvelle mesure prend effet dès le 1er Octobre 1981.

Toute personne intéressée doit s'adresser au Bureau d'Aide Sociale Centre Médico-Social de la Jeannotte munie

- D'une pièce d'identité
- D'une photographie d'identité
- D'une photocopie de la notification d'attribution de l'Allocation pour Adulte Handicapé délivrée par l'organisme payeur, (C.A.F. de la Région Parisienne ou Caisse de Mutualité Agricole).

Afin d'éviter tout accident remettez vos médicaments usagés à vos pharmaciens qui se chargeront de leur destruction.

Restauration de Meubles Anciens

Gabriel Levieil
ébéniste

8, rue des Châtries 91510 Mennecey - tél. 457.02.13

Meubles sur Mesures - transformations



JEUX JOUETS

Trains JOUEF
T. C. R.
Circuits automobiles

MARQUIS & C^{ie}

RN 191 - Face au parking de l'église
BALLANCOURT ☎ 493.20.57

« L'ATELIER D'ART RUSTIQUE »

ANTIQUITES

2, rue des Châtries
91540 MENNECEY

Tél. 457.75.31

Achat - Vente - Echange

GARAGE

LA BELLE ÉPOQUE

RÉPARATION - VENTE
VÉHICULES TOUTES MARQUES

ENTRETIEN - SPECIALISÉ
POSE - ACCESSOIRE

BATTERIES - PNEUS

UNE ÉQUIPE A VOTRE SERVICE

12, rue de Milly - 91540 MENNECEY
TEL 457-00-90

INFORMATIONS

A la demande de certains d'entre vous, nous publions à nouveau les horaires des Cars Verts assurant la liaison PARIS-VIDELLES aller et retour Mennecy.

Nous veillerons dorénavant à ce que l'usage de la loupe soit inutile... mais souvent place oblige...

S.A. LES CARS VERTS

HORAIRES DES CARS PARIS-VIDELLES via MENNECY

Aller : tous les jours.	A			
VIDELLES	6.20	8.05	15.50	17.50
MONDEVILLE	6.26	8.11	15.56	17.56
CHAMPCUEIL	6.35	8.20	16.05	18.05
CHEVANNES	6.40	8.25	16.10	18.10
MENNECY	6.44	8.29	16.14	18.14
CORBEIL-ESSONNES	7.00	8.45	16.30	18.30
ETIOLLES	7.09	8.54	16.39	18.39
SOISY-SUR-SEINE	7.12	8.57	16.42	18.42
DRAVEIL Danton	7.21	9.06	16.51	18.51
DRAVEIL Eglise	7.25	9.10	16.55	18.55
VIGNEUX Patte d'Oie	7.32	9.17	17.02	19.02
MONTGERON	7.35	9.20	17.05	19.05
VILLENEUVE-St-GEORGES	7.40	9.25	17.10	19.10
CRETEIL carre. Pompadour	7.47	9.32	17.17	19.17
MAISON ALFORT	7.55	9.40	17.25	19.25
CHARENTON	8.00	9.45	17.30	19.30
PARIS Porte d'Italie	8.15	10.00	17.45	19.45

Retour : tous les jours

PARIS Porte d'Italie	11.00	14.00	17.15
CHARENTON	11.45	14.15	17.30
MAISON ALFORT	11.20	14.20	17.35
CRETEIL carre. Pompadour	11.28	14.28	17.43
VILLENEUVE-St-GEORGES	11.35	14.35	17.50
MONTGERON	11.40	14.40	17.55
VIGNEUX Patte d'Oie	11.43	14.43	17.58
DRAVEIL Eglise	11.50	14.50	18.05
DRAVEIL Danton	11.54	14.54	18.09
SOISY-SUR-SEINE	12.03	15.03	18.18
ETIOLLES	12.06	15.06	18.21
CORBEILESSONNES Ar.	12.15	15.15	18.30
CORBEIL-ESSONNES Dé.	12.15	15.30	18.30
MENNECY	12.31	15.46	18.46
CHEVANNES	12.35	15.50	18.50
CHAMPCUEIL	12.40	15.55	18.55
MONDEVILLE	12.49	16.04	19.04
VIDELLES	12.55	16.10	19.10

A : Dimanches et Fêtes seulement.

DANS NOS ECOLES

I - Ecoles de la Verville

Des parents d'élèves heureux...

Voici les résultats des élections du 24 octobre 1981 aux Comités de Parents d'Elèves (comparés à ceux de l'année dernière) :

	Maternelle		Primaire	
	1980	1981	1980	1981
	(nbre de voix)		(nbre de voix)	
- Indépendants	17	28 +60%	21	44 +100%
- PEEP	19	21	53	49
- FCPE	18	18	46	33
	54	67	120	126

Le Groupe de Parents Indépendants est ainsi titulaire de deux sièges dans chacune des écoles.

Nous remercions les parents pour la confiance qu'ils témoignent au mouvement indépendant et l'intérêt grandissant qu'ils nous manifestent depuis 5 ans. Ces résultats ne peuvent que nous encourager à poursuivre notre action, fondée sur des rapports constructifs tant avec les enseignants qu'avec les administrations de tutelle.

a) Ecole Primaire

Le Premier Conseil d'Ecole a eu lieu le samedi 21 novembre 1981, en présence de M. le Maire et sous la présidence de Mme Thirion, Directrice nouvellement nommée à qui nous renouvelons nos souhaits de bienvenue et que nous remercions pour la cordialité de son accueil.

Principaux problèmes à l'ordre du jour :

- **Effectifs** : moyenne de 25,5 élèves par classe.
- **Travaux** : certains travaux urgents ont été effectués dès la rentrée. M. le Maire veut mettre sur pied un programme d'interventions hebdomadaires pour l'entretien des locaux.
- **Hygiène** : nous approuvons l'extension des contrôles médicaux à toutes les classes.
- **Sécurité** : à revoir complètement. Nous attendons les résultats des enquêtes demandées aux sapeurs-pompiers ainsi qu'à la Commission de Sécurité.
- **Cantine** : le Comité de Parents intervient à nouveau pour le maintien de l'équilibre diététique des menus et une surveillance rigoureuse de la qualité des produits utilisés.



PEUGEOT

Ets F. DESRUES

CORBEIL -N7 -29 bd J.KENNEDY _____ -tél.088.20.90

EVRY _____tél. 077.72.90

S11- «LE BRAS DE FER» -bd du Mal de LATTRE de TASSIGNY

b) Ecole Maternelle

Le Conseil d'Ecole s'est également réuni le 21 novembre 1981, en présence de M. le Maire.

Principales questions examinées :

- surveillance des locaux et des abords de l'école (persistance d'actes de vandalisme),
- remplacement rapide des enseignants absents,
- prévisions de travaux pour les mois à venir,
- augmentation du budget de la Caisse des Ecoles,
- concertation des enseignants des maternelles en vue d'un projet d'activités qui sera précisé dans le prochain numéro de «Vivre à Mennecy».

Le Jardin Musical et l'Atelier de Mime on débuté le 18 novembre à l'Orangerie, avec le succès prévu.

II - C.E.S. «Parc de Villeroy»

Portes closes pour les Indépendants. . .

Bonne volonté et dévouement n'ont pas trouvé d'accueil favorable dans cet établissement.

Notre candidature a en effet été empêchée aux élections du 24 octobre 1981 par suite d'erreurs d'irrégularités qui ne nous sont pas imputables.

Cette situation nous a contraints à déposer une protestation vigoureuse auprès de M. le Recteur de l'Académie de Versailles. Aux dernières nouvelles, cette Administration se montre sensible au bien-fondé de notre démarche.

LES PARENTS INDEPENDANTS

LA RENTREE SCOLAIRE

Faire c'est bien mais affirmer que l'on a tout fait tout seul, c'est moins bien. . .

Les classes de Mennecy ne se sont pas réouvertes sur la seule intervention d'un homme providentiel un 28 juillet. La décision des fermetures était connue depuis le 5 février 1981 et c'est depuis cette date que les parents d'élèves ont agi pour maintenir un maximum de classes ouvertes. Et les élections du 10 mai ont dû également aider à éviter ces suppressions de classes sur Mennecy et ailleurs.

De plus, l'école de la Jeannotte Maternelle n'a pas ouvert à la rentrée avec 5 classes mais avec 4 pendant 8 jours.

L'ENTRETIEN DES ECOLES

Il nous semble très normal que les vacances servent à effectuer des travaux dans nos écoles. Malheureusement, nous constatons beaucoup d'oublis, surtout dans les écoles primaires et maternelles de la Jeannotte et du Clos Renault où les étés passent et les nombreux et néanmoins importants détails d'entretien restent. Rappelons enfin que notre ville n'a toujours pas de service entretien attaché aux écoles.

LA SECURITE

Les barres de protection qui doivent séparer le parking des Myrtilles de l'entrée des enfants ne sont pas posées.

Aux deux carrefours réunissant les quartiers répartis de chaque côté de la route de Chevannes ne sont toujours pas munis de feux rouges adaptés au passage journalier des enfants se rendant aux écoles de la Verville et des Myrtilles. Ils devraient être équipés d'un dispositif de signalisation pour les piétons ce qui permettrait d'indiquer aux enfants s'ils peuvent ou non traverser. L'été dernier un enfant a eu un accident à l'un de ces carrefours. . .

Eh oui, il y a encore beaucoup de choses à faire pour les nombreux enfants de Mennecy.

Une Mère d'Elève.



SOCIÉTÉ GÉNÉRALE

VOTRE BANQUE

Comptes sur livret - Epargne logement
Comptes à vue sans frais
Prêts spéciaux pour l'amélioration de l'habitat

1, rue de la CROIX BOISSEE

A.C. du 5/01/82

A votre disposition :

MENNECY,
et Centre

Commercial du Parc de Villeroy

Ouvert du Mardi au Samedi inclus

Agence Régionale d'Évry
25, cour Blaise Pascal - Tél. : 079-24-20

Agence de Corbeil :
16, avenue Darblay - Tél. : 496-12-39

Tél.

Tél. : 499-77-09

TERRASSE CARRELAGE

Un artisan de Mennecy
à votre service

R. HOSTE

4 rue des Porcelaines
499.76.41

MENNECY PNEUS



USINE DE RECHAPAGE

NEUFS - TOUTES MARQUES

RECHAPAGE - NEIGE et OCCASIONS

MONTAGE - ÉQUILIBRAGE - CLOUTAGE

1, Rue de Paris

91540 MENNECY Tél. 498.00.67

INFORMATIONS

CLASSES DE NEIGE (suite)

Voici le dernier texte publié par le journal sur les classes de neiges 1981. Karine tu as la parole...

UNE JOURNÉE BIEN REMPLIE

A 7 h 15, une animatrice nous réveille. On s'habille chaudement car dehors il ne fait pas toujours très chaud ! On aère son lit et l'on range sa chambre. A 7 h 45 c'est l'heure du petit déjeuner. Nous descendons en rang (pas toujours !) jusqu'au restaurant. Nous prenons un couteau, un bol et du pain. Que prendre comme boisson chaude ; du lait, du thé, du chocolat ou du café ? Ce sera du chocolat aujourd'hui. Nous passons à la caisse où une dame nous donne du beurre et du sucre. Nous allons nous installer à une table où nous mangeons tranquillement. Une fois le repas terminé nous retournons dans notre chambre pour se mettre de la crème sur le visage, les lèvres et quelquefois sur les pieds et pour poser son porte-serviette. Après on descend dans le local à chaussures de ski et l'on se chausse avec parfois de petites difficultés. Nous allons dans le local à ski pour prendre nos skis. Nous sortons dehors et portons nos skis jusqu'aux champs de neige ou aux pistes de la baby Serra où la Serra ou encore aux Auvernes. Souvent l'un ou l'une d'entre nous tombe au tire-fesses mais les moniteurs sont toujours là pour nous aider. La première descente nous a donné à presque tous le vertige ! Au fur et à mesure des jours, avec la gentillesse des moniteurs, la leçon de ski semblait plus courte. L'heure arrive de rentrer au pavillon. Nous déchaussons nos skis et les portons jusqu'au local. Nous enlevons nos chaussures et les rangeons. Chacun va dans sa chambre pour échanger sa tenue de ski contre ses habits d'écolier. Maintenant, nous allons en classe pour retrouver mathématiques et grammaire. Aux environs de midi tous les estomacs creux se retrouvent à la cantine. Le repas se compose d'hors-d'œuvre, de plats chauds au choix ; et bien sûr d'un dessert ! Nous nous installons à une table où nous mangeons avec ardeur. Une fois le repas terminé, nous avons 30 minutes pour jouer ou nous reposer dans nos chambres. Après la classe reprend jusqu'à 17 h. L'heure du goûter est arrivée. La maîtresse nous distribue du pain, une orange et une pâte de fruits. Ensuite nous pouvons aller au cinéma, aux douches, faire des travaux manuels, ou, comme aujourd'hui, aller à la piscine. Avant de se tremper la douche est obligatoire. Tout propres, nous jetons dans l'eau comme des poissons. La piscine, on adore ça, on s'amuse comme des fous, et quand une animatrice dit : «C'est terminé» on est tous très déçus. Alors nous retournons nous sécher et nous habiller. Une animatrice nous démêle les cheveux avec beaucoup de patience. Après une journée pareille nous avons encore faim, justement l'heure du diner arrive. Nous choisissons notre plat. L'estomac bien plein, on monte dans nos chambres pour faire notre toilette et se mettre en pyjama. L'heure du lit arrive. Nous lisons jusqu'à ce qu'une animatrice vienne nous souhaiter gentiment bonne nuit :

«Attention extinction des lumières». Bien fatiguée je m'endors en pensant à cette merveilleuse journée que m'a offert la classe de neige.

KARINE

CM1 Myrtilles

Ci-après nous vous communiquons les dates départ des classes de neige 1982 et leur destination.

Centre de montagne «Les Mélèzes» Mont SAXON-NEX - 74130 BONNEVILLE

du 5 janvier au 27 janvier 1982

Ecole de la Verville
Ecole de la Jeannotte

Madame RIVIERE
Madame CHEREL

Village de Vacances de LAMOURA 39310 SEPT-MONCEL

du 6 janvier au 27 janvier 1982

Ecole des Myrtilles
Ecole de la Jeannotte

Monsieur VILLETARD
Madame LE COZ

Hôtel d'Accueil Savoyard à ONNION 74490 SAINT-GEOIRE

du 16 janvier au 6 février 1982

Ecole de la Sablière
Ecole de l'Ormeteau

Madame LACLAU
Monsieur LACLAU

du 14 février au 7 mars 1982

Ecole des Myrtilles

Madame BOCHER
Mademoiselle MAGOT

du 7 mars au 27 mars 1982

Ecole de la Verville

Madame DESNOUES
Madame GILLES

R. COUDERT
457.13.30
COUVERTURE GÉNÉRALE
RENOVATION ENTRETIEN
ISOLATION DE COMBLES
48, rue de La Fontaine - 91540 MENNECY

A
P P I
7
jours
sur
7

L'Agence immobilière des

PORTES de PARIS


entre l'église et la gare
3, rue du Général Leclerc, 91540 Mennecey
et sa succursale de MANDRES-LES-ROSES
12 bis rue du Général Leclerc

VOUS PROPOSENT LEURS SERVICES
POUR

VENTES et ACHATS
LOCATION et GERANCES
ESTIMATIONS GRATUITES
TOUTES ASSURANCES

Tous renseignements sur crédits
(possible jusqu'à 100%)

A I P P. 457.05.00



VIVE L'ENTENTE CORDIALE

Il existe à Mennecey depuis moins d'un an un Comité de Jumelage qui a pour but d'essayer de jumeler Mennecey avec une petite ville anglaise nommée Countesthorpe (à côté de Leicester).

Qui fait partie de ce Comité ?

Des conseillers municipaux, puisque l'initiative d'un jumelage vient de la Mairie.

Des Menneçois, simples bénévoles, qui n'ont aucun lien politique avec la Mairie, mais qui aiment l'Angleterre et désirent faire partager à d'autres leur enthousiasme.

Un stand a été tenu lors de la Fête du Parc au mois de juin 1981, présentant la petite ville de Countesthorpe et annonçant un voyage de 4 jours qui a eu lieu du 31 octobre au 3 novembre 81, auquel 53 Menneçois ont participé. Tous très contents, ils en ont regretté la brièveté.

Aussi, en accord avec le Countesthorpe Twinning Association, il semble que la formule la plus satisfaisante pour les échanges à venir soit un voyage « officiel » de part et d'autre un an sur deux d'une durée d'une semaine environ, qui se situerait pendant la période des congés scolaires de Pâques. Les Anglais viendraient une année à Pâques à Mennecey, et les Menneçois iraient à Pâques de l'année suivante à Countesthorpe.

Ceci n'excluant pas naturellement les rencontres entre clubs ou associations, ou à titre privé. Les Anglais étant d'ailleurs plus intéressés par des échanges entre familles ou personnes qu'entre clubs qu'ils ont en moins grand nombre que nous.

Des Anglais vont donc venir à Mennecey à Pâques 1982, passer une petite semaine environ du 6 au 7 avril ou 12 au 13 avril.

Suite page 10



L'ENSEMBLE VOCAL DE MENNECEY COMMUNIQUE

Une nouvelle importante :

L'ensemble vocal de Mennecey a obtenu l'autorisation, sous certaines obligations de réserve, de donner quelques concerts en l'Eglise Saint-Pierre de Mennecey avec la participation de la société musicale de Mennecey.

Nous rappelons aux amis de la chorale que l'Eglise est un lieu de culte que le Père LEBAS met à notre disposition pour permettre aux Menneçois une audition de l'ensemble vocal dans Mennecey en attendant que la Municipalité soit en mesure de réaliser une Salle des Fêtes convenant à notre expression culturelle. Cette acceptation de notre présence en ces lieux est provisoire et s'assortit de conditions :

- respect du lieu du culte,
- interdiction de fumer,
- droit de regard du Père LEBAS sur le choix du programme du concert,
- ouverture à date fixe de l'Eglise hors des horaires et jours de culte aux associations menneçoises comptant des paroissiens dans leurs rangs : le vendredi quelques fois dans l'année.

PANOMAT

BOIS — PANNEAUX — MENUISERIE
ISOLATION

- Façades de placards
- Tout pour le bricolage - DES SERVICES - Livraisons rapides, Etudes, Devis

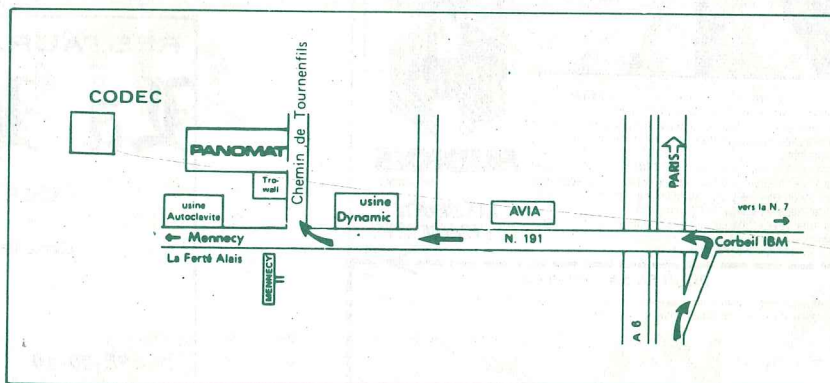
UNE ÉQUIPE A VOTRE DISPOSITION

- Pour vous recevoir, vous informer, vous conseiller ou vous rendre visite

457-13-06

Chemin de Tournenfiles
91540 MENNECEY

OUVERT LE SAMEDI MATIN



LES ASSOCIATIONS (suite)

Si vous souhaitez accueillir des Anglais chez vous, si vous ne vous êtes jamais fait inscrire auprès des Membres du Comité ou à la Mairie auprès de Madame LEDUC (ou sa remplaçante Madame STAQUET) ayez la gentillesse de le faire en indiquant quelle est votre capacité d'accueil, quelle est la composition de votre famille et votre niveau d'anglais.

Pour tout renseignement s'adresser à la Mairie.

Précisons enfin que le Comité n'est en aucun cas une agence de voyage ou de placement de jeunes filles au pair.

- That's all folk !

Madame Danièle HILLION
(Pas de téléphone)
Madame Sylvie BORDENAVE

L'ATELIER DE RECHERCHES GÉNÉALOGIQUES DE MENNECY

Rouvre ses portes, pour la deuxième année.

Débutants ou généalogistes chevronnés, venez nous rejoindre... n'attendez pas l'âge de la retraite.

Nous préparons une exposition où chacun pourra montrer ses découvertes : arbres généalogiques, cartographie, photo de documents anciens, reproductions d'armoiries, archives d'état-civil et militaires, vieilles cartes postales... et toutes les adresses et renseignements utiles :

LE QUATRIÈME MERCREDI DE CHAQUE MOIS

à la M.A.L.C. - 7, rue de l'Arcade

Renseignements : M. Gaudion - Tél. 499-66-11

LA MYOPATHIE PEUT FRAPPER N'IMPORTE QUI !

La myopathie est une maladie évolutive du muscle strié.

Le muscle perd progressivement et sans douleur sa force contractile volontaire.

La myopathie se manifeste par l'atrophie progressive des muscles du corps humain.

Elle frappe en majorité des jeunes garçons, et dans ce cas évolue vite.

Elle peut apparaître plus tard, sans distinction de sexe.

Elle tue 4 fois plus que la leucémie.

On pense qu'il y a plus de 30.000 myopathes en France.

COMMENT EST-ELLE TRANSMISE ?

Elle a souvent un caractère familial et héréditaire.

La myopathie peut également NE PAS être transmise et apparaître du fait d'une mutation récente.

OU EN EST LA RECHERCHE ?

Dès 1859, Duchenne de Boulogne a décrit la forme à évolution rapide qui porte son nom.

En 1885, Landouzy et Déjérine ont décrit la forme facio-scapulo humérale.

En 1850, Erb décrit 4 formes de myopathie (dont la forme dite «des ceintures») auxquelles il donne le nom de dystrophies musculaires progressives et émet, le premier, l'hypothèse d'une origine non nerveuse.

Dans le monde entier, des chercheurs se penchent sur la physiologie normale et pathologique du muscle, du nerf et de la jonction nerf-muscle.

On recherche les taux d'enzymes sériques.

ATTENTION AUX SYMPTOMES

Un enfant paresseux, lent à la marche, tombant facilement, marchant en se dandinant, ventre en avant, épaules en arrière.

Un adulte qui a des difficultés insidieuses à la marche, à monter les escaliers, ou à lever les bras, ou dont les muscles de la face, ou de la ceinture pelvienne, semblent atteints. L'INFLUENCE DE TOUTE TARE DOIT ÊTRE EXCLUE - c'est une maladie génétique qui ne doit être confondue avec aucune autre.

LE TRAITEMENT PREVENTIF

Les travaux, menés en France par le Docteur Jean Demos et son équipe, ont permis de mettre au point une thérapeutique d'attente.



**AGRANDISSEZ
VOTRE MAISON...**
Installez-vous une "vraie" cave...

La Cave HARNOS® est une vraie cave enterrée comme autrefois. Parfaitement étanche et fonctionnelle, elle peut trouver sa place en quelques jours sous n'importe quelle maison et dans tous les types de sols, même inondés.

D'une capacité étonnante ; la Cave HARNOS® peut abriter quelque 1 600 bouteilles de vin et permet tous les stockages dans les conditions les plus naturelles de température, d'hygrométrie, d'obscurité et de ventilation.

Au total, une cave révolutionnaire aux bonnes vieilles vertus traditionnelles qui lui ont valu le prix de l'innovation BATIMAT 1979.

HARNOS®
PROCÉDÉS

**LA CONQUÊTE
DE L'ESPACE RÊVÉ.**

POUR EN SAVOIR PLUS

Sans engagement de votre part, retournez dès aujourd'hui ce coupon à votre concessionnaire qui vous fera parvenir une documentation technique détaillée.

Nom _____

Adresse _____

Tel. _____

TECHNIQUE ET CREATION POUR L'HABITAT
Centre Commercial Villeroy 91540 Mennecy
Tél. : 499-77-80

RESTAURANT - BAR - HOTEL

La Renaissance

CHEF DE CUISINE JEAN-PIERRE HOLL

Carte Bleue - Américan Express - Diners Club

10, rue de la Croix Boissée

☎ 498-00-50

91540 MENNECY

FERMÉ DIMANCHE SOIR ET LUNDI

BIREN 000.100.230

Mardi, Mercredi et Jeudi soir sur réservation

LES ASSOCIATIONS (suite)

L'administration d'un vaso-dilatateur est positive. Le traitement physiothérapique est essentiel. Les bains chauds, les infra-rouges, les massages doux et la chaleur en général sont positifs. Des méthodes de kinésithérapie adaptées permettent de maintenir l'usage de certains muscles et de prévenir les rétractions.

Mais, la fatigue, les refroidissements, les complications bronchiques sont des facteurs aggravants.

Un myopathe malade ne doit pas rester couché, l'immobilisation prolongée lui est néfaste.

COMMENT VIVRE LA MYOPATHIE

L'enfant ou l'adulte myopathe est handicapé. Il doit exister malgré la myopathie.

L'ENFANT doit être scolarisé. Il faut lui minimiser les problèmes de déplacement : habitation en rez-de-chaussée ou avec ascenseur, possibilité d'évoluer en fauteuil roulant électrique.

L'ADULTE, conscient (objectivement) des atteintes de la myopathie, ne doit pas être bloqué par des barrières architecturales : marches d'escaliers, trottoirs trop hauts, transports en commun impraticables, sièges trop bas, etc... Tout doit être fait pour qu'il puisse exercer une profession, avoir des loisirs, aimer et être aimé, vivre sa sexualité. Le myopathe adulte peut assumer une vie presque normale.

SURMONTER LA MYOPATHIE AVEC L'U.M.F. AIDER LA RECHERCHE MEDICALE EST UNE PRIORITE

L'U.M.F. a obtenu l'ouverture, en mars 1980, d'une unité de recherche et de prévention sur la myopathie, à Meaux. Elle vient d'être pourvue de moyens par le Ministère de la Santé.

FAIRE AVANCER LES LOIS SOCIALES

Les myopathes sont des handicapés «lourds». Dans ce sens, l'U.M.F. vient d'obtenir des résultats positifs :

- le remboursement des fauteuils roulants électriques,
- une nouvelle cotation pour les actes de kinésithérapie.

DES VOEUX

DANS TOUS LES DOMAINES, SIMPLIFIER LA VIE DES MYOPATHES, COMME DE TOUS LES GRANDS HANDICAPES : monter une marche, se lever d'un siège trop bas (W.C.), chercher en vain une rampe ou un point d'appui, autant d'obstacles insurmontables auxquels personne ne pense.

Vous désirez avec nous amplifier notre lutte contre la myopathie,

Vous voulez que l'aide à la recherche soit accrue,

Vous pensez que l'information doit être développée,

Vous êtes convaincu qu'un enfant ou un adulte myopathe doit pouvoir vivre comme vous, à côté de vous,

CONTACTEZ-NOUS

L'U.M.F., dont tous les cadres sont bénévoles, a besoin de fonds, mais aussi de mains, de jambes, de têtes ; VOUS POUVEZ NOUS AIDER, selon vos possibilités, vos connaissances, votre force ou votre volonté.

Sachez dès maintenant que groupés au sein d'Union des Myopathes de France, malades et parents de malades luttent farouchement sur tous les plans pour faire avancer la recherche médicale.

Ils ont maintenant de bonnes raisons de reprendre espoir, il se passe maintenant quelque chose dans la recherche sur la myopathie.

En France, plusieurs groupes de chercheurs s'y consacrent entièrement. Plus les moyens seront puissants, plus la recherche avancera vite.

Les myopathes sont pressés. Aidez leur action dont l'urgence est évidente.

Prenez contact avec l'Union des Myopathes de l'Essonne - 10 rue Jeanne Récamier, à EVRY ou téléphonez à Monsieur BARATAUD - rue du Banc de Bel-Air à MENECY. Tél. 457.28.81 ou à Monsieur PIGNOLET - même adresse - Tél. 457.28.87.

Dès le 1er numéro de 1982, nous publierons plusieurs textes de familles Mennecéennes concernées directement par le drame de cette maladie, quelles difficultés doivent elles surmonter et comment y parviennent-elles ? ; qu'attendent-elles de nous tous ?

CRISTEL FLEURS

GRAND CHOIX DE COMPOSITIONS FLORALES
POUR LES FETES DE FIN D'ANNÉE

INTERFLORA

Livraison à domicile
Téléphone : 457.10.09

2 place de la Mairie
91540 MENECY

L' ^ AUTO.

L' ^ Auto est belle, si belle que c'en est un plaisir. L' ^ Auto, c'est la VISA II, la petite dernière signée par Citroën. Elle vous attend, prête à vous séduire dans le réseau Citroën. Venez l'admirer, venez l'essayer



VISA II NOUVELLE CITROËN



C.E.A 33-35, AVENUE DU 8 MAI 1945 - 91100 CORBEIL-ESSONNES TEL. 089.21.10

JEAN-PIERRE ET JOCELYNE
Meilleur ouvrier de France
 Coiffure Hommes et Femmes
PARFUMERIE
ESTHETIQUE
 M. et Mme Jean Pierre BUIZARD
 29, rue de la Papeterie
 91610 BALLANCOURT
 TÉL. 493-22-00

POUR LES FETES DE FIN D'ANNEE
 pour ELLE - grand choix de lingerie
 AUBADE - EXCITING - VITOS - etc...
 pour LUI - pulls VITOS
 Byjamas HOM et EMINENCE
JANINE BACA
 1, rue du Général Leclerc
 91540 MENNECY Tél. 457.01.64

VIVRE A MENNECY
 Le journal le plus lu de Mennecy
RECRUTE
 . REDACTEUR (TRICE) en CHEF.
 . DIRECTEUR (TRICE). DE LA PUBLICITE.
 . RESPONSABLE FINANCIER.
 . JOURNALISTES
 . CORRESPONDANTS DE QUARTIER
 . Envoyez candidature _
 VIVRE A MENNECY B.P 18 91540

LES ASSOCIATIONS (suite)

LA M.A.L.C. COMMUNIQUE

Préparez vos vacances de PAQUES à LAMOURA.

Inscriptions le samedi 8 janvier 1982. S'adresser à Madame COSSON.

Pendant les vacances de NOEL le Centre Aéré fonctionnera les :

- mercredi 23 de 8 h à 17 h.
- jeudi 24 de 8 h à 17 h.
- du lundi 28 au jeudi 31/12 de 8 h à 17 h.

Un service de car assurera le ramassage des enfants.

Voyages linguistiques en Angleterre.

Février - Pâques - Grandes vacances - Juillet et Août 82.

Pour tout renseignement s'adresser à la M.A.L.C. auprès de Madame COSSON les lundi, mercredi, samedi de 8 h 30 à 11 h 30.

Les enfants du Centre Aéré de Mennecy se sont rendus à EVRY pour participer à l'exposition organisée par les Associations de Consommateurs de l'Essonne.

Le thème : «les jouets et jeux, rêves et réalités».

Ils vont également se rendre à Paris le mercredi 9 décembre sous le chapiteau de l'AMERICAN CIRCUS pour assister au grand spectacle «il était une fois les mille et une nuits» un conte musical.

LIBRES PROPOS

L'ECOLE DE MUSIQUE A L'ORANGERIE

Le transfert de l'école de Musique de la Jeannotte à l'Orangerie a été reporté du 1er octobre au 9 novembre : plus d'un mois après la date initialement prévue.

Si certains de nos enfants, vu l'exigüité des locaux de la Jeannotte, n'ont pas pu prendre leurs leçons d'instrument, ils vont pouvoir là, dans ce cadre privilégié mais austère qu'est l'Orangerie, tirer tous les accords (et quelques fausses notes aussi) qui leur plairont. Désormais, l'école de musique est installée au 1er étage avec un matériel encore rudimentaire soit, mais avec des promesses d'aménagement dans le style de l'endroit...

Que dire de ces lieux destinés à recevoir surtout des enfants :

- la fragilité, tout d'abord :

La peinture rose pâle de l'ensemble, agréable à l'œil, semble bien délicate, les portes battantes gris perle et blanc ne vont pas résister longtemps à l'assaut des petits brigands (j'en ai vu un cogner un battant de porte avec un énorme étui d'accordéon), le sol, s'il est carrelé dans les couloirs, est revêtu dans les salles de cours d'un plastique brillant de couleur vive : la moindre marque ou tache se voit.

- la sonorité :

Peut-être l'absence de meubles y est elle pour quelque chose, mais le niveau sonore des salles est élevé et quelle cacophonie aux heures de cours.

- un regret :

Aucune salle de spectacle réservée à l'école de musique et à la chorale n'a été prévue. On peut noter cependant deux salles de belle taille : trop grandes pour les cours, trop petites pour un spectacle.

Le coût total de la restauration s'élève à 6.458.000 F. chiffre qui laisse rêveur n'est-ce pas ? surtout quand on songe à l'autre bâtiment qui reste à restaurer.

M. COUDERT-VIDAL

LIBRES PROPOS

C'est avec intérêt que j'ai lu «mon premier» Vivre à Mennecey.

C'est votre article sur l'école maternelle qui est la raison de mon courrier. . . article dont j'apprécie l'ironie.

Si l'école maternelle veut être prise au sérieux, il faudrait qu'elle-même prenne les enfants au sérieux, qu'elle ne considère pas les enfants comme des pions que l'on peut accueillir, déplacer, refouler, au gré des circonstances, des congés maladies.

En un mois une classe de la Verville (tout petits) a eu 10 jours une maîtresse, puis une remplaçante, puis un accueil chez la directrice, puis un accueil dans une autre classe, puis le refoulement pur et simple pour les petits dont les mères ne travaillent pas (!).

Quel bel exemple de sécurisation, d'éducation, de structuration.

Comment expliquer à un enfant de 3 ans : qui veut l'école, que l'école ne veut pas de lui. . . puis que l'école le veut quand lui ne veut pas de l'école. . . perturbé par ces traitements incohérents.

Avec toute ma considération.

Mme Baffrey

LA PAIX ? - UNE UTOPIE ? ET ALORS . . .

Beaucoup d'européens s'émeuvent à l'idée de voir l'Europe devenir bientôt un champ de bataille pour les USA et l'URSS.

Les français ne semblent pas concernés et pourtant nous ne sommes pas invulnérables et les abris anti-atomiques ne sont pas encore implantés à chaque coin de rue ! Alors, on attend que "ça arrive" . . .

La paix, comme toute chose, se gagne et il faut y travailler d'autant plus fort que le danger est démesuré. Comment ?

Et si chacun d'entre nous, chaque mère, chaque père et même chaque enfant écrivait une lettre très courte mais déterminée à **tous les dirigeants** des pays possédant l'arme atomique (le nôtre compris) :

«Monsieur le Président,

Vous avez été élu à la tête d'un état mais nous vous refusons le droit de décider de la destruction de notre pays ou de quelque pays que ce soit. Nous voulons vivre en paix».

Une lettre de ce genre que vous enverrez en France, aux ambassades des pays concernés. . . Cela pourrait faire beaucoup de courrier et cela se saurait et peut-être. . .

A vos stylos.

E. PUYRAUD.

INFORMATIONS PRATIQUES

VA-T-ON REFAIRE DU «GENOU» AU SKI

Le matériel personnel du skieur évolue d'année en année, sur place les pistes s'améliorent en qualité et en nombre.

Néanmoins, cette dernière saison de ski aura été marquée par une augmentation sensible des accidents.

Mettons de côté la qualité de la neige certains jours et en certains endroits ou passages. Il faut mettre en évidence un phénomène nouveau : le siège des lésions aux membres inférieurs.

Jusqu'ici les fractures de jambes (tibia - péroné) étaient les plus courantes, un peu au-dessus du bord supérieur de la chaussure : un point de faiblesse et les 2 os résistaient souvent mal à un choc ou à un mouvement de torsion, et s'en-suivait une double fracture dite «Dupuytren» avec dans les mouvements de torsion, notamment, une ligne de fracture du tibia qui remontait vers le genou «fracture en spirale ou hélice».

Sont apparues les nouvelles chaussures, esthétiques c'est sûr, confortables c'est certain, et qui, au dire des skieurs, permettent un excellent ski, plus performant. Mais ces nouvelles chaussures sont plus hautes et prennent une partie du galbe du mollet, à ce niveau le tibia a un gros diamètre et résiste bien mieux aux traumatismes de toutes sortes. Résultat : pied et jambe sont en sécurité, tout va donc se passer au niveau du genou.

Ce genou est robuste, bien maintenu par un système tendinologique, mais, c'est une articulation, donc très mobile.

Les **ENTORSES** bénignes ou graves des ligaments latéraux,

les **DECHIRURES** des ligaments croisés (à l'intérieur de l'articulation),

les **LESIONS** des ménisques
remplacent couramment les fractures de jambes.

Ces diverses lésions exigent souvent l'intervention chirurgicale, réfections ligamentaires, ablations méniscales, etc. . .

RECETTE

Améliorer confort et esthétique, c'est logique, mais réétudier la répartition des forces en fonction de la hauteur de la chaussure est indispensable. Mieux vaut une fracture de jambe banale qu'un traumatisme interne du genou qui exigera radio type «Arthrographie» immobilisation prolongée ou chirurgie et une rééducation très pénible.

En tous cas : une bonne forme physique pré-saison s'impose et ne pas oublier que la mode va souvent à l'encontre de la sécurité, surtout pour le ski.

LANCÔME



INSTITUT DE BEAUTE
PARFUMERIE
CADEAUX A PARTIR
DE 15 F POUR LES FETES

Françoise RACINE

PARFUMS GRANDES MARQUES
MAROQUINERIE - CADEAUX - BIJOUX

Près de la Gare

Tél. : 457.02.18



BOUCHERIE CHARENTAISE

VIANDE DE 1ère QUALITÉ
TRIPERIE - VOLAILLES

G. Vessiere

CENTRE COMMERCIAL PARC DE VILLEROY 91540 MENNECEY

POUR LES FETES GRANDS CHOIX DE GIBIER

Livraisons à domicile

Tél. : 499-76-00

ATTENTION AUX ARBRES

Certains le savent, d'autres pas : le Parc de Villeroy, plus communément appelé Village Levitt de Mennecey a un grand frère : le Parc de Lésigny. Pour ceux qui ont eu, comme moi, l'occasion de parcourir les rues de ce village construit en 1967, la parenté est frappante : maisons de même style, voire identiques (les «EVRY»), volets de mêmes couleurs vives, jardins sans clôture, paysagées par des plantations d'agrément de belle taille, piscine, tennis...

Pour nous Menneçois du Parc de Villeroy, ce village est intéressant car en quelque sorte, il préfigure notre environnement avec 5 à 10 ans d'avance. Si son aspect général, très agréable, est plutôt rassurant pour nous, ce village connaît actuellement des problèmes comme en témoignent les extraits du bulletin d'information d'octobre 1981 de l'AFUL locale reproduit ci-dessous :

«Obstruction des égouts - Dégâts - Réparation - Responsabilité.»

«Les égouts collecteurs sont situés soit dans les espaces communs, soit dans les jardins privés, lorsque ces jardins ne sont pas en bordure d'un espace commun. Quant aux canalisations individuelles, elles se trouvent en totalité dans les terrains privés et aussi dans les parties communes lorsque les égouts auxquels elles sont rattachées s'y trouvent eux-mêmes.

Or, depuis un certain temps, on constate des obstructions importantes soit dans les canalisations individuelles, soit dans les égouts collecteurs, qui sont causées par des «chevelus», c'est-à-dire des racines d'arbres qui pénètrent dans les canalisations, en général par les joints, s'y développent considérablement, provoquant des obstructions complètes et pouvant même conduire à l'éclatement des joints et à la dislocation des canalisations. Les arbres qui causent de tels dégâts sont : les peupliers, les trembles, les saules, les tortuosas (1), les oliviers de Bohême et d'une manière générale tous les arbres avides d'eau et possédant de fortes racines.

Dégâts.

Lorsqu'il y a obstruction, les eaux usées remontent dans la ou les maisons situées en amont du bouchon : soit une seule maison lorsque c'est la canalisation individuelle qui se trouve obstruée, soit une ou plusieurs en cas d'obstruction du collecteur.

Les eaux usées pénètrent dans les maisons, à l'aplomb des cuvettes des W.C. et par les regards du cellier. Elles ne tardent pas à se répandre dans le rez-de-chaussée provoquant de gros dégâts aux parquets, moquettes, pieds de meubles et bas de cloison, sans préjudice, évidemment, d'une odeur nauséabonde.

Responsabilités

Lorsque la Société E.G.V.V. (2) intervient pour le débouchage des canalisations obstruées par des «chevelus» cette intervention est payante.

La facture est établie au nom du résident qui a demandé l'intervention et son paiement lui incombe, étant précisé que conformément à l'article 11-2 des Statuts, «sont formellement exclus des charges de l'association syndicale, les dépenses entraînées par le fait ou la faute, soit de l'un des membres de l'association, soit d'une personne ou d'un bien dont l'un des membres de l'association, soit d'une personne ou d'un bien dont l'un des membres de celle-ci est également responsable».

Mais bien entendu, si l'obstruction est occasionnée par les racines d'un arbre appartenant à un voisin, le résident qui a acquitté la facture, peut se retourner, si'il le souhaite, vers son voisin pour lui demander le remboursement des frais engagés.

Pour terminer, nous ne saurions trop recommander aux résidents pour éviter les inconvénients décrits ci-dessus, de ne pas hésiter à faire abattre les arbres qui, en raison de leur emplacement, seraient susceptibles de causer des dégâts aux installations du réseau.»

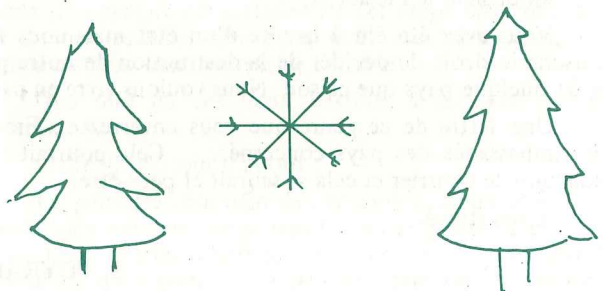
Aujourd'hui au Parc de Villeroy, si nous n'en sommes pas là, nous y allons tout droit. C'est que les arbres mis en cause ont en commun les mêmes qualités : ils sont de prix modéré et ils poussent vite. De ce fait, ils ont été largement employés dans le village, dans la méconnaissance totale de leur envergure finale et des dégâts graves qu'ils occasionneront aux maisons, aux rues (Peupliers d'Italie) et aux égouts (Saules).

Forts des malheurs d'autrui, ne pourrions nous pas profiter que beaucoup de ces arbres sont encore jeunes pour les déplacer (loin des zones sensibles) voire les abattre si ce n'est plus possible ?

Un petit trou (dans le sol) aujourd'hui vaut peut-être mieux qu'une grosse fissure dans la maison demain.

Monique Coudert-Vidal

- (1) «Tortuosa» : salix tortuosa = saule tortueux
- (2) E.G.V.V. : Société de vidange et de nettoyage.



MIRCOVIT S.A.
 VERRES - GLACES - ALUMINIUM
 VITRAGE ISOLANT
 ISOLATION PORTES ET FENETRES
 13, rue du Maréchal-de-Lattre-de-Tassigny
 91100 Corbeil-Essonnes
 Tél. 088-47-30
*est heureux de vous annoncer
 l'ouverture de son magasin
 d'exposition de :*
MIROITERIE D'ART
 LA GLACE DANS L'AMEUBLEMENT
 glaces de Venise gravées, à damiers, bois doré, etc.
 Entrée libre

A 5 minutes de
MENNECY
 "LA GRANGE"
ANTIQUITÉS - BROCANTE
ACHATS DE VIEUX MEUBLES
 et BIBELOTS
CHEVANNES
 Ferme de la Joie
 Rue St Martin
 Ouverture samedi et dimanche 499-70-03

LE COIN DES JEUNES

HISTOIRE DE PICCOLA

Piccola, une petite fille du Midi de la France, vivait avec ses parents dans une pauvre chaumière. Noël était venu et tous les enfants se réjouissaient et mettaient leurs souliers devant la cheminée. Mais la maman de Piccola secoua tristement la tête quand Piccola apporta son petit sabot, et le mit dans l'âtre où le feu s'éteignait de bonne heure.

- Ma Piccola dit sa mère, je ne pense pas qu'il y ait quelque chose dans ton soulier, demain. Saint-Nicolas ne verra pas de fumée sortir de la cheminée et il ne descendra pas, croyant qu'il n'y a personne. Nous sommes si pauvres !

Mais Piccola mit tout de même son petit sabot dans la cheminée en pensant :

- J'ai été sage tout le temps, et Saint-Nicolas est un grand Saint ; il n'a pas besoin de voir de la fumée pour savoir que j'habite ici.

Elle arrangea bien le petit sabot et alla se coucher. Le lendemain dès qu'elle ouvrit les yeux, elle se glissa doucement hors de son lit, pour ne pas réveiller ses parents. Vite, vite, à petits pas, elle courut à la cheminée et regarda son sabot. Et, dans le sabot, aussi vrai que je vous le dis, il y avait un pauvre petit moineau, tout apeuré, blotti tout au fond !

Piccola poussa un cri aigu de joie qui réveilla son père et sa mère.

- Voyez, voyez ! leur cria-t-elle, voyez ce que Saint-Nicolas m'a apporté.

Comment le petit moineau était-il venu là ? Je n'en sais rien, mais ce que je sais, c'est qu'il s'apprivoisa bien vite et devint le fidèle petit compagnon de Piccola. Peut-être bien que Saint-Nicolas lui-même était passé par là.

D'après CELIA THAXTER
Stories and Poems for Children

REINE MARGUERITE EXOTHEQUE

7, rue de Milly - 91540 MENNECY
Tél. 457.23.32

*Grand choix de cadeaux
pour Homme et Femme*

Prêt-à-porter Ray-Marjory

Nouveau rayon
Laine Chanteleine

Décoration d'intérieurs

Pose de tissus muraux

Voilages

Double-rideaux

Tentures, etc.

Danielle PESENTI

313 926 917 RM 78 91

*
*Réfection de sièges
tous styles*

Tél. 499-85-75

44, rue des Mures, 91540 MENNECY

457 23 32

ISOLART

7, rue de MILLY ----- 91540 MENNECY

ENTREPRISE ARTISANALE SPECIALISEE DANS
L'ETUDE THERMIQUE ET LA MISE EN OEUVRE DE

MOUSSES A HAUTES PERFORMANCES POUR
L'ISOLATION DES MURS ET DES COMBLES

RENSEIGNEMENTS DOCUMENTATION ET DEVIS GRATUIT SUR SIMPLE DEMANDE

SPECTACLES

LES SPECTACLES A MENNECY A LA M.A.L.C. - 7, rue de l'Arcade CONNAISSANCE DU MONDE

Ces spectacles sont certainement parmi ceux qui conjuguent le mieux la culture et le plaisir. Tournés par des explorateurs, des archéologues, des volcanologues, ou tous autres chercheurs-cinéastes, ces films sont de ceux qui plongent tout de suite le spectateur dans un élément inhabituel, parfois totalement nouveau, qu'il s'agisse de peuplades inconnues, de faune, de flore, ou de grands phénomènes naturels. Le genre d'éléments, qui, par l'ouverture qu'il procure, permet à la fois de prendre conscience et de rêver.

Spectacle-découverte, spectacle-voyage, d'où l'on ne revient jamais déçu.

La nouvelle saison nous a permis de recevoir Jacques Chegany, Patrice Fava et Vitold de Golish. Voici donc le programme de la deuxième partie 1982, du circuit de Mennecy.

Vendredi 8 janvier - 21 h et 14 h Jean Mazel

LOUISIANE - MISSISSIPI

Le Mississippi des sources au delta, la Nouvelle-Orléans et son fabuleux «mardi gras». L'atchafalaya, paradis des bêtes. En Louisiane. La case de l'oncle Tom. Lafayette. Renouveau de la langue française. La Nouvelle-Orléans, berceau du blues et du jazz.



Vendredi 12 février - 21 h et 14 h Maximilien DAUBER

ETRANGE SAHARA DES PEUHLS

Treize jours de survie dans le Ténére. Les caravanes de l'impossible. Les fantômes du Néolithique. Dans la boue jusqu'au cou à la recherche des Borodos. Etranges rites des Peuhls. Agadès la maudite.

Vendredi 5 mars - 21 h et 14 h. Gérard CIVET

LES TRÉSORS DE LA COLOMBIE

Réussir à saisir l'insaisissable ! C'est ce qu'à réalisé Gérard Civet, à la découverte d'un aspect de cette bouillante Amérique du Sud, avec une débauche de couleurs et de rythmes. Un reportage brûlant comme l'âme colombienne. Les prises de vues éblouissantes sont comme l'or secret des Indiens.

RENSEIGNEMENTS GENERAUX

Lieu des conférences : grande salle de la M.A.L.C. - 7, rue de l'Arcade.

Durée des séances : 2 heures environ

Ouverture des caisses : une demi-heure avant le début du spectacle.

TARIF GÉNÉRAL

Adulte : 22 F - scolaire, étudiants : 10 F.

Troisième âge, en matinée prix spécial : 10 F.

Jean-Pierre Rivière

Correspondant de «Connaissance du Monde»



ibs

22, Bvd. des Roissy-Haut, Ormoy 91540 Mennecy

SA

UNE EQUIPE DE TECHNICIENS SUR LA REGION PARISIENNE
VOUS PROPOSE

VENTE DE : Micro-Ordinateur et Ordinateur - Facturières -
Machines comptables

Avec un Service Complet : Analyse - Programmation - Installation
Formation du personnel - Après-Vente

MACHINES A CALCULER ET A ECRIRE
MACHINES DE TRAITEMENT DE TEXTE
FOURNITURES POUR L'INFORMATIQUE
FOURNITURES DE BUREAU

Matériels toutes marques - /

NOUVEAUTE : CAISSE ENREGISTREUSE DE GESTION POUR TOUS LES COMMERCANTS

SANYO - PHILIPS - BURROUGHS - TRIUMPH ADLER - BARRET - VINCO

SOCIÉTÉ : _____ Désire la visite d'un représentant.

Responsable : _____ et serait intéressé par :

Adresse : _____

Tél. : _____

SPECTACLES

IL FAUT SORTIR

A EVRY - Agora - Programmes de janvier à mars 1982. Pour tous renseignements téléphonez au 079.10.00. Réservations des places à partir de 4 semaines avant la date du spectacle.

VARIETES

* Sylvie VARTAN	Ven. 29 janvier 82	21h00
* Serge LAMA	Ven. 19 février 82	21h00
* Johnny HALLIDAY	Ven. 5 mars 82	21h00

THEATRE

* UN HABIT POUR L'HIVER de Claude RICH avec Claude PIEPLU	Dim. 31 janvier 82	16h00
* BORIS SUPER VIAN par les Nouveaux Garçons	Ven. 26 février 82	21h00
* TURCARET de Lesage avec Pierre DORIS	Dim. 7 mars 82	16h00
* LA NOCE CHEZ LES PETITS BOURGEOIS de Bertold BRECHT par la Comédie de Saint-Etienne	Ven. 19 mars 82	21h00

MUSIQUE

* FESTIVAL BEETHOVEN Soliste Yvry GITLIS (violon). Direction Jean FOURNET	Dim. 10 janvier 82	16h00
* BEETHOVEN-BRAHMS Soliste Bruno RIGUTTO (piano). Direction Jean FOURNET	Ven. 12 mars 82	21h00

MUSIQUE AU STUDIO

* Le Groupe DIVERTISSEMENT	Mar. 26 janvier 82	21h00
* Les Musiciens de l'ESSONNE	Mar. 16 février 82	21h00
* Le QUATUOR PARRENIN	Mar. 23 mars 82	21h00

DANSE

* Le BALLET DE L'ARCHE dirigé par Maguy MARIN et Daniel AMBACH	Dim. 24 janvier 82	16h00
--	--------------------	-------

Nous vous précisons que ces listes de programmes ne sont pas exhaustives: il nous est en effet impossible de connaître à l'avance les dates de certains spectacles et les modifications que d'autres pourraient subir de la part de leurs organisateurs.

R. COUDERT

457.13.30

COUVERTURE GÉNÉRALE

RENOVATION ENTRETIEN

ISOLATION DE COMBLES

48, rue de La Fontaine - 91540 MENNECY

CINE-MOMES

* Cycle Fiction : FIFI LA PLUME	Mer. 16 décem. 81	14 et 16h
* Cycle Humour : LES TORTILLARDS	Mer. 23 décem. 81	14 et 16h
* LE PRINCE DES CHATS	Mer. 30 décem. 81	14 et 16h
* LES SEIGNEURS DE LA FORET	Mer. 6 janvier 82	14 et 16h
* ALADIN ET LA LAMPE MERVEILLEUSE	Mer. 13 janvier 82	14 et 16h
* VIVE LES FANTOMES	Mer. 20 janvier 82	14 et 16h
* SIX OURS ET UN CLOWN	Mer. 27 janvier 82	14 et 16h
* LES ANIMAUX	Mer. 3 février 82	14 et 16h
* FABLIO LE MAGICIEN	Mer. 10 février 82	14 et 16h
* LUCIE ET LES MIRACLES	Mer. 17 février 82	14 et 16h
* LAUREL ET HARDY	Mer. 24 février 82	14 et 16h
* LES RENDEZ-VOUS DU DIABLE	Mer. 3 mars 82	14 et 16h
* JEANNOT L'INTREPIDE	Mer. 10 mars 82	14 et 16h
* LE LOUP SOLITAIRE	Mer. 17 mars 82	14 et 16h
* LE JUGE	Mer. 24 mars 82	14 et 16h
* HOUDINI LE GRAND MAGICIEN	Mer. 31 mars 82	14 et 16h

CINE 3

* L'AMI DE LA FAMILLE	Dim. 17 janvier 82	15h00
* CINE FOLIES	Dim. 21 février 82	15h00
* GAROU-GAROU	Dim. 21 mars 82	15h00

VEILLEE FORUM

* BREL ET BRASSENS	SSam. 23 janvier 82	21h00
* MUSSET. G. SAND. CHOPIN	Sam. 20 mars 82	21h00



100 mètres de la Gare

Tél. 457.00.89

PENDANT DECEMBRE

pour tout achat en Bijouterie - Horlogerie - Matériel Photo

Nous vous offrons un cadeau

L. & J. LE MESLE

21, rue du Général Leclerc - 91540 MENNECY

RECETTE

TERRINE DE LOTTE : Pour 8 à 10 personnes.

- 1 kg lotte épluchée
- 9 œufs
- 1 petite boîte concentré tomate
- sel, poivre.

Faire cuire la lotte 9 mn dans de l'eau. Egoutter. Emietter. Battre en omelette les œufs. Ajouter la tomate. Saler, poivrer. Mélanger le tout. Mettre dans un moule à cake beurré. Laisser cuire 1h1/2 à four doux au bain marie (Th. 4-5).

ANNONCES

A VENDRE : 2 vélos enfants. 3/6 ans + stabilisateurs. Prix : 120 F. 5/8 ans + sacoches. Prix : 150 F. Tél. 499.72.11.

A VENDRE : Flipper «Gottliebs 300 + monnayeur + vitre de rechange (4 tableaux) très bon état. Prix : 1.200 F. Tél. 457.22.22.

A VENDRE : Chaîne HI-FI compact «Philips» + meuble + casque + enceintes + supports + accessoires. Neuve. Prix : 1.700 F. Tél. 457.27.36.

A VENDRE : Living merisier massif. Etat neuf. Valeur actuelle 25.000 F. Prix : 10.000 F. Tél. 457.24.11.

A VENDRE : 2 tables de nuit rognons. Marquetées avec marbre. 1 secrétaire Louix XV marqueté avec joli marbre. Tél. 499.75.93.

CHERCHE : Jeux Légo d'occasion et vieux trains en métal. Tél. 499.63.55.

RECHERCHONS Anoraks, Salopettes et Chaussures. Pointures 33 - 34 - 35 - 36 - 37. TELEPHONER à Madame COSSON les lundi, mercredi, samedi de 8 h 30 à 11 h 30.

AVIS DE RECHERCHE

Offrons récompense
à celui qui
rapportera la passerelle

TRUCS

- Pour conserver une mayonnaise 8 jours, jeter dans la préparation 1 cuillerée à soupe de vinaigre bouillant.
- Pour effacer les marques de meuble sur les moquettes, les repasser au fer et brosser ensuite.



CORBELL ESSONNES de Janvier à Mars 1982
au C.A.C. Pablo Neruda - 22 rue M. Cachin - tél. 089 0072

MUSIQUE

* Katia et Marielle LABEQUE	Vendredi 15 janvier	20h45
* PORGY and BESS de Georges GERSHWIN par le New-York Harlem Opera Ensemble	Mercredi 10 mars	20h45
* Gyorgy CZIFFRA (piano)	Vendredi 19 mars	20h45
* Brenda WOOTTON Folk Blues Gospels	Vendredi 19 février	20h45
* Tania MARIA Jazz et Samba	Vendredi 26 mars	20h45

DANSE

* Ballet de l'Arche Maguy MARIN et Daniel AMBASH	Vendredi 29 janvier	20h45
* SOLARIS 4 danseurs américains	Vendredi 5 mars	20h45

THEATRE

* PANTAGRUEL Une adaptation de l'oeuvre de Rabelais par Jack SALOM - Mise en scène de MEHMET ULUSOY	Vendredi 22 janvier	20h45
	Samedi 23 janvier	20h45
* ANTIGONE (marionnettes) par la Compagnie Hubert JAPPELLE	Vendredi 26 février	20h45
	samedi 27 février	20h45

CINEMA

* EXCALIBUR de John BOORMAN	Samedi 9 janvier	20h45
	Mardi 12 janvier	20h45
* NEIGE de Juliet Berto et Jean-Jenri Roger	Samedi 16 janvier	20h45
	Mardi 19 janvier	20h45
* LES ANNEES LUMIERE de Alain TANNER	Vardi 26 janvier	20h45
* ALLEMAGNE MERE BLAFARDE de Helma SANDRUS-BRAHMS	Samedi 30 janvier	20h45
	Mardi 2 février	20h45
* REPORTER de Raymond DEPARDON	Samedi 6 février	20h45
	Mardi 9 février	20h45
* L'HOMME DE FER d'Andrzej Wajda	Samedi 20 février	20h45
	Mardi 25 février	20h45
* AIMEE de Joël FARGES	Mardi 2 mars	20h45
* DIVA de Jean-Jacques BEINEX	Samedi 6 mars	20h45
	Mardi 9 mars	20h45
* LE FAUSSAIRE de Volker SCHLONDORFF	Samedi 13 mars	20h45
	Mardi 16 mars	20h45
* NOCES DE SANG de Carlos SAURA	Samedi 20 mars	20h45
	Mardi 23 mars	20h45
* PLUIES D'ETE de Carlos DIEGUES	Samedi 27 mars	20h45
	Mardi 30 mars	20h45

ELECTRICITÉ GÉNÉRALE

Chauffage électrique intégré
Protection-Vol-Incendie

Marcel FILLIN

S.A.R.L. au capital de 20.000 F

499.66.29

“ Au Perruquier de Madame ”

Coiffure Dames

Parfumerie

Cadeaux

DÉPOSITAIRE COTY ET PEGGY SAGE



4 Place de la Mairie, 91540 Mennecy

Tél. : 457-01-85

SPECTACLES

J'AI VU...

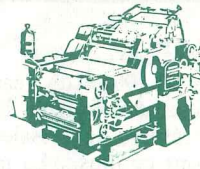
Le 16 octobre 1981, à la M.A.L.C., un ancien Officier de vaisseau, Monsieur Pierre VIDAL, est venu nous parler de la mer.

En guise d'introduction, il nous a présenté un film « Les 7 Iles du FRIGG » montrant la construction de ces bâtiments posés en pleine mer du nord et qui servent à l'extraction du gaz.

Ce film s'est révélé être un document exceptionnel, à vous couper le souffle comme peut le faire un film de science fiction. On reste partagé entre l'admiration et la frayeur — « comment des hommes peuvent réaliser des constructions défiant à ce point la nature ? mais aussi, comment peuvent-ils supporter une vie aussi inhumaine autour et sur ces Iles infernales ? » — pourquoi tant d'efforts pour si peu de temps ?... Enfin, c'est un document qu'il fallait voir.

Le reste de la soirée, Monsieur VIDAL nous a exposé ses connaissances sur la mer en 1981. Nous vous soumettons ci-après un résumé de sa conférence :

Il nous a d'abord donné des chiffres « La population du globe s'accroît de plus de 10.000 habitants par heure. Il naît 4 bébés chaque seconde, mais plus d'un enfant meurt de faim chaque 2 secondes ! Par conséquent, tenant compte de la réalité, il faut résoudre d'urgence le problème de la nourriture d'une population aux effectifs galopants ». Il se tourne alors vers la Mer « aux richesses renouvelables, qui, si elles sont bien gérées, peuvent fournir un apport inépuisable à la satisfaction des besoins humains » et nous rappelle que « les océans couvrent 361 millions de km² (soit 71 % de la surface de la planète) » et que « 95 % des produits faisant l'objet des échanges internationaux transitent par Mer, 80 % des importations françaises, dont la totalité du pétrole ».



offset
express 91

086.20.22

8, rue de Paris,
91100 - LISSES

S.A.R.L. au capital de 60.000 f.

*tout imprimé
commercial
et publicitaire*

R.C. Corbeil 76 B 18

Confiez vos réparations, vos dépannages
l'entretien de votre véhicule
à un spécialiste

UN PROFESSIONNEL BP PILOTE
VOUS ATTEND A

LA STATION B.P

Nationale 191 - Mennecy
Tél. : 457-06-90

UN ATELIER AVEC UN TECHNISERVICE
VIENT D'OUVRIIR !!!

ouvert tous les jours
sauf le Dimanche de
9 h à 12 h et de
14 h à 19 h



**CUISINES
SANITAIRES
CARRELAGES**

EXPOSITION VENTE

Zone Industrielle
LE COUDRAY-MONTCEAUX
Sortie A 6 Corbeil-Sud - Tél. : 498-55-49

LMP Les Matériaux du Plessis

Que peut-elle nous apporter encore ?

«L'eau douce si nécessaire à la vie, 97 % de l'eau existant sur la terre est salée. . . L'océan peut fournir de l'eau douce, sans aucune limitation sous réserve de dessaler l'eau de mer» ; de nombreux procédés sont connus. «La mer est un immense réservoir de nourriture, de matières premières et d'énergie» :

- «La pêche, qui en France emploie 32.000 marins et fait vivre à terre près de 200.000 personnes» ; il serait nécessaire de développer «la prospection de nouvelles zones de pêche, l'exploitation de nouvelles espèces non encore soumises à des quotas, le développement de la recherche et de l'industrialisation de l'aquaculture».

- «Les richesses minérales et énergétiques, fossiles ou non. Pétrole, si on accepte de le payer très cher, certains parlent de 700 à 1.000 milliards de tonnes de réserves (y compris la réserve tertiaire)» - «Les industries du globe utiliseront dans 15 ans 2 fois plus de matières minérales qu'aujourd'hui. Or, tous les minéraux pratiquement, existent dans l'eau de mer. Sur les grands fonds océaniques, les nodules polymétalliques, sont susceptibles d'être exploités à une échelle industrielle dans 10 ans environ.

- «Les énergies nouvelles» - «La demande d'électricité va tripler d'ici à l'an 2000. . . seule l'énergie maréthermique basée sur la différence de température entre l'eau de surface et l'eau profonde des mers chaudes (30° et 40° C) présente un potentiel d'exploitation considérable, en utilisant seulement 1 % de cette énergie totale théorique on disposerait d'une puissance égale à 10 fois celle qui sera consommée dans le monde en l'an 2000. Il est opportun de remarquer que cette forme de production d'énergie n'entraîne aucune pollution et que la remontée des eaux froides et chargées en sels minéraux sont favorables à la production de phytoplancton. On pourrait donc y associer une entreprise d'aquaculture».

Position de la France :

«La France, par sa grande avance technique et par la vaste étendue de son domaine maritime, se trouve remarquablement bien placée pour entreprendre l'exploitation, si les Français veulent bien s'en donner les moyens». «Dans le nouveau Droit de la Mer, la France se place désormais au 3ème rang des grands pays maritimes. . . si on additionne la surface de la Métropole (551.695 km²) et celle des DOM/TOM (568.919 km²) avec celles des zones économiques marines et des plateaux continentaux, on arrive à un total général arrondi de 13.305.000 km² sans le plateau continental».

Vue l'importance économique croissante que vont prendre les Océans, un «Nouveau Droit de la Mer» est en cours d'établissement. On retient 3 zones à partir des côtes :

- La haute mer (60 % de l'Océan mondial) reste le domaine de la liberté des mers.

- La zone «économique exclusive» large de 200 milles nautiques (370 kms), reconnaît à l'état côtier des droits souverains sur les richesses de cette zone, il a un droit de contrôle sur la circulation, la protection de l'environnement marin (pollution, intervention) et sur le régime des pêches.

- La «mer territoriale», large de 12 milles nautiques (22,2 kms), dans laquelle la souveraineté de l'Etat côtier est tempérée par le droit de passage inoffensif reconnu aux navires étrangers.

Conclusion :

«L'explosion démographique, la faim et la malnutrition, l'épuisement prochain de certaines ressources terrestres, les besoins croissants en énergie, l'évolution du climat de nombreuses régions de la terre, tous ces facteurs convergent pour pousser les hommes vers l'exploitation des mers.

Les citoyens (c'est-à-dire les électeurs et les contribuables) doivent revendiquer toute leur part de décision dans le développement maritime de la France, car tous en dépendent et les générations futures de français en dépendront plus encore que celles d'aujourd'hui. Nous devons, dès maintenant, préparer cet avenir qui est le leur».

Le film et l'exposé qui a suivi ont ouvert des domaines inconnus, posé des questions auxquelles on ne pensait pas et apporté des débuts de solutions à de graves problèmes de notre temps, tels que l'énergie et la faim.

L'auditoire était malheureusement bien petit, mais il a pu, grâce à la richesse et la chaleur du discours de Monsieur VIDAL, partager pendant cette soirée sa passion de la mer et ses espoirs.

E. DOUSSAIN

Directeur de la Publication : Georges HARNOIS
 Rédactrice en Chef : Elisabeth DOUSSAIN
 Comité de Rédaction : Christian COUDERC - Monique DEVAUX - Liliane DOUEZY - Claude FLEURY - Marie-France GIBAND - Michèle HERLIN.
 Publicité : Marie-France GIBAND (499-60-77)
 Liliane DOUEZY (499-62-52)

Imp. OFFSET EXPRESS 91 - 91100 Lisses - 086-20-22

AGRANDISSEZ VOTRE MAISON... Récupérez vos combles "perdus"...

Vous croyez vos combles définitivement perdus. Aujourd'hui tout cet espace qui sommeille dans votre maison peut être récupéré en toute sécurité grâce au procédé exclusif de transformation de combles HARNONIS®.

Les pièces supplémentaires dont vous avez toujours rêvé y trouveront leur place, et cela quelle que soit la pente de votre toiture. Sans dépenser une fortune, l'intervention ne durera que quelques semaines et n'entraînera aucune perturbation majeure dans votre vie quotidienne.

HARNONIS® PROCÉDÉS LA CONQUÊTE DE L'ESPACE RÊVÉ.

POUR EN SAVOIR PLUS

Sans engagement de votre part, retournez dès aujourd'hui ce coupon à votre concessionnaire qui vous fera parvenir une documentation technique détaillée.

Nom _____
 Adresse _____
 Tél. _____

TECHNIQUE ET CREATION POUR L'HABITAT
 Centre Commercial Villeroy 91540 Mennecy
 Tél.: 499-77-80