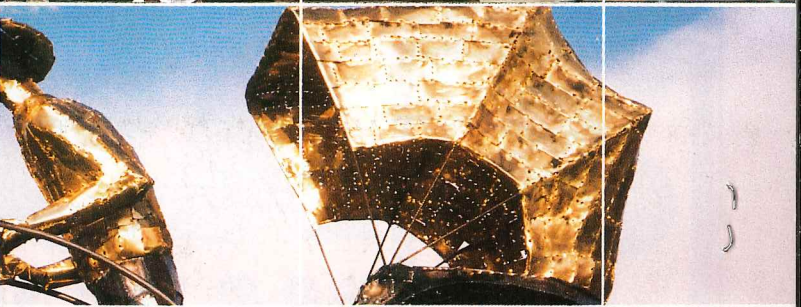
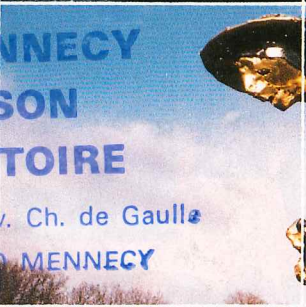
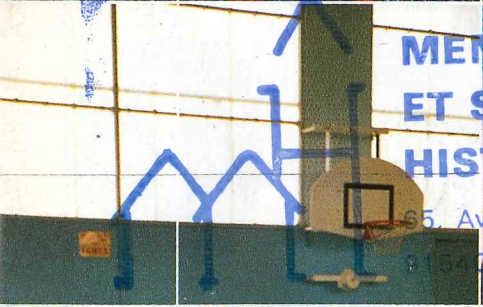


MENNECY NFO

n° 31

1^{er} TRIMESTRE 1987

PRIX : 4 Frs



MENNECY-VERVILLE

OPTIQUE DU PARC

Tél. 64.99.71.62

Henry GROSSIER
opticien diplômé d'Etat

OPTICIEN

○ LES PLUS GRANDES COLLECTIONS

○ UNE GAMME DE PRIX ADAPTÉE

○ UN SERVICE ORIGINAL ...

MENNECY Info 1987
n° 31

à rendre
pour le

prêt

retour

COMIEMIES

SOMMAIRE

- 4 LE BUDGET
- 7 RENNINGEN A L'HEURE DU BUDGET
- 8 ENTREPRENDRE A MENNECY
- 9
- 11 LA PAROLE AUX CITOYENS
- 11 MENNECY IL Y A QUATRE CENTS ANS
- 12 L'ACTUALITÉ
- 13
- 14 EN BREF...
- 16 15-20 ANS
- 17 LES EXPOSITIONS A L'ORANGERIE
- 19 LES SPORTS
- 20 LES ASSOCIATIONS
- 21
- 22 PRATIQUE

MENNECY-INFO

Périodique d'Informations Locales :
65, Boulevard Charles de Gaulle -
91540 MENNECY - Tél. 64.57.00.59
Prix 4 F. - Abonnement 1 an : 15 F.
Tirage : 4 100 exemplaires.

DIRECTEUR DE LA PUBLICATION :
Jean-Jacques ROBERT

DIRECTEUR DE LA RÉDACTION :
Richard BACA

RÉDACTION :
Mmes ARTIERI, GISSELBRECHT,
LARZILLIERE et POITVIN.

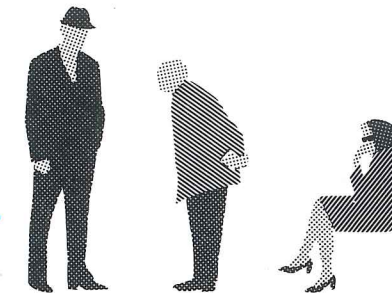
COMITÉ DE RÉDACTION :
Mmes DOUSSAIN, HERLIN,
M. F. LETERRIER.

PUBLICITÉ :
G.I.R.M., 65, bd Charles-de-Gaulle
91540 MENNECY

RÉALISATION :
Maquette, mise en page : Frédéric BACA
Secrétariat : MENNECY-INFO
Photographie : Richard BACA
Edité par : G.I.R.M.

IMPRIMERIE : COPYPRINT MENNECY
ISSN 02416395.
DÉPOT LÉGAL 1^{er} Trimestre 1987.

EDITO



- UN SÉJOUR D'UNE SEMAINE A LA GRANDE-MOTTE
- SIX SÉJOURS D'UNE SEMAINE A LAMOURA



C'est ce qui a été offert par tirage au sort aux annonceurs de **MENNECY-INFO**.

Le lundi 30 Mars au siège de la rédaction du journal, à la Maison des Loisirs, très peu de commerçants et d'artisans avaient répondu présent à l'invitation du Comité de rédaction de **MENNECY-INFO**.

M. Jean-Jacques ROBERT, Maire de MENNECY et Directeur de la publication, entouré de son équipe a remercié tous les annonceurs qui contribuent à la vie de la revue et qui par leur soutien permettent aux habitants de la commune de recevoir gracieusement **MENNECY-INFO**.

Après avoir souhaité, la continuité de leur collaboration Monsieur Jean-Jacques ROBERT procéda au tirage au sort des séjours offerts.

Le 1^{er} prix un séjour pour deux personnes à la GRANDE-MOTTE voyage aller et retour en avion a été gagné par : **L'Entreprise d'Electricité FILLIN**

Les 6 séjours pour deux personnes, d'une semaine à LAMOURA ont été attribués à :

CORBEIL MOTOS - COPYPRINT - L'ETOILE BLANCHE - QUALIT SERVICES - L'ANTHOCPE - AS ECO.

Toute la rédaction félicite encore une fois les gagnants et remercie tous les annonceurs pour leur fidélité.

La Rédaction

Cabinet LETERRIER TOUTES ASSURANCES

SPECIALISTE : VIE RETRAITE
COLLECTIVITES

AGENCE 11, rue de la Paix 94300 VINCENNES
Domicile 3, rue des Lièvres 91540 MENNECY
Tél. : 43.28.93.36 Tél. : 43.65.20.73 Tél. : 64.99.85.58

NOUVEAU DANS LE CENTRE VILLE

comod

PRODUITS FRAIS

Bruno et Valérie

Les Spécialistes des produits frais de tous les jours sont heureux de vous accueillir dans leur nouveau magasin comod de proximité.

2, rue de l'arcade - angle route MILLY.
Livraison gratuite à domicile.

ouvert du mardi au dimanche 12 h 30
8 h/12 h 45 - 15 h/19 h 30
☎ 64.57.01.47

La vie du bon côté

ELECTRICITE

ALARMES ANTI VOL

ANTENNES

— 15 % sur présentation du journal

QUALITÉ SERVICES

DEVIS GRATUIT
TEL. : 64.99.61.09

centre commercial d'ORMOY

NOUVEAU

INSTITUT DE BEAUTÉ Gilbert ANKRI

visagiste

SOINS du VISAGE
ÉPILATIONS
BRONZAGE U.V.A. (Haute Pression)

SUR RENDEZ-VOUS AU (1) 64.57.20.09

-20% SUR PRESENTATION DU JOURNAL

Le Budget Primitif 1987 de notre Commune, voté le 26 mars est de : 43 283 000 F :

- INVESTISSEMENT : 43 283 000 F
- FONCTIONNEMENT : 38 660 000 F

LES RECETTES :

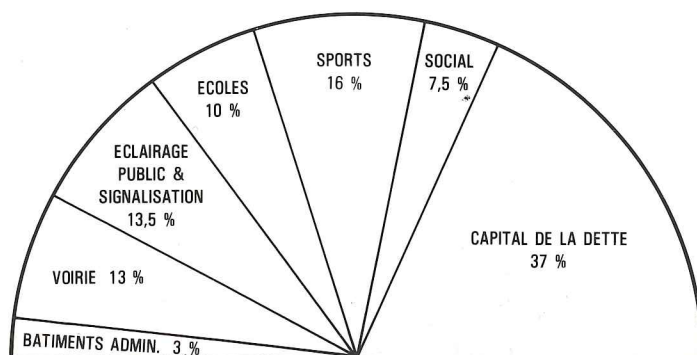
- Dotation de l'Etat : 28 %
- Dotation du Département : 3 %
- Recettes pour ordre : 5 %
- Emprunt de 1 125 000 F pour investissement : 3 %
- Divers impôts indirects et produits de l'exploitation : 23 %
- Impôts directs, les 4 taxes : 38 %

LES REALISATIONS :

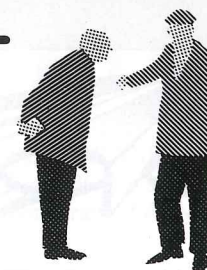
A) - Acquisition de matériel et de mobilier :
690 500 F (2 %)

- Matériel pour les Services Administratifs ;
- Bancs pour l'Eglise Saint-Pierre ;
- Chauffe-eau dans certains bâtiments communaux ;
- Barrière de sécurité ;
- Service des Sports :
 - aspirateur pour le gymnase
 - matériel de tonte et de ramassage
 - échafaudage
 - bâche pour tapis de judo
- Service Voirie :
 - un véhicule
 - une remorque pour le tracteur
 - une débroussailleuse
 - une tondeuse
 - une lame de déneigement

DEPENSES D'INVESTISSEMENT



BUDGET



B) - Programme de gros travaux : 2 184 500 F (5 %)

- Réfection des toitures de la Mairie, de l'Ecole Maternelle de la Verville ;
- Réfection des trottoirs et travaux de voirie ;
- Installation de 8 ralentisseurs (4 pour Mennecey-Nord, 4 pour Mennecey-Sud) ;
- Programme de marquage au sol des parkings, balisage et signalisation ;
- Pose de barrières et bornes de sécurité ;
- Réfection de l'éclairage public dans le secteur Nord ;
- Electrification de parking (avenue Darblay, avenue de Mannassé, face à la piscine, place Edouard Gauraz) ;
- Mise en place ou remise en état d'alarmes à l'école Maternelle de la Verville et au Groupe Scolaire des Myrtilles ;
- Remplacement de la bâche de protection de la Piscine et mise en place de coffres de rangement au Gymnase de Villeroy ;
- Eclairage du Gymnase vers le parc ;
- Installation d'un toboggan pour les petits à la Piscine ;
- Portes de séparation du couloir des vestiaires et du Gymnase de Villeroy ;
- Changement du transformateur du Parc Municipal des Sports ;
- Aménagement du 2^e terrain de football A. Rideau et mise en conformité du terrain rue Paul Cézanne ;
- Programme d'aménagement de l'immeuble de la rue des Châtriers pour l'installation de la Crèche à domicile et des consultations de P.M.I.

C) - Le remboursement des emprunts, capital et intérêts pour un montant de 4 796 000 F (11 %) ;

D) - Les charges de personnel : 18 815 000 F (43 %) ;

E) - Les travaux d'entretien courant (bâtiments, voirie, éclairage public) 18 % ;

F) - Les travaux de gestion (EDF-GDF, eau) 4 370 000 F (10 %) ;

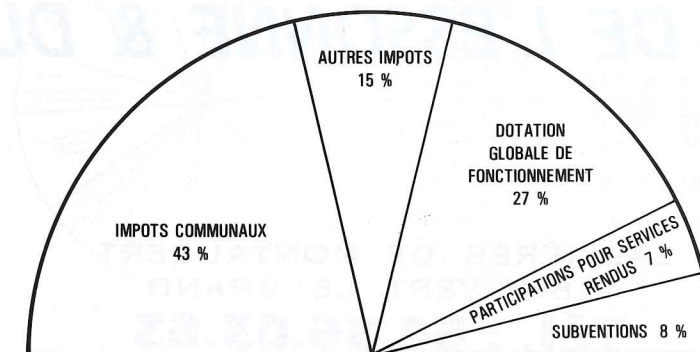
G) - Les subventions aux Sociétés locales 2 252 000 F (5,5 %) ;

H) - Dépenses d'ordre équilibrées avec des recettes correspondantes 2 255 000 F (5,5 %).

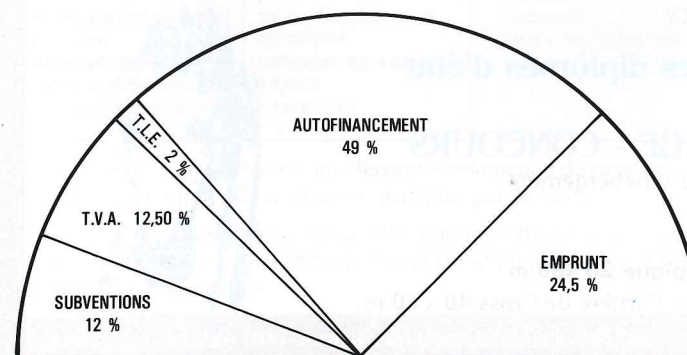
La contribution des impôts a pu n'être majorée que du taux officiel de l'inflation en 1986, soit 2,1 %. C'est dire que pour une base de 1 000 F de taxe d'habitation en 1986, on devra payer 1021 F en 1987.

MENNECY pour la taxe d'habitation, se situe en dessous de la moyenne départementale.

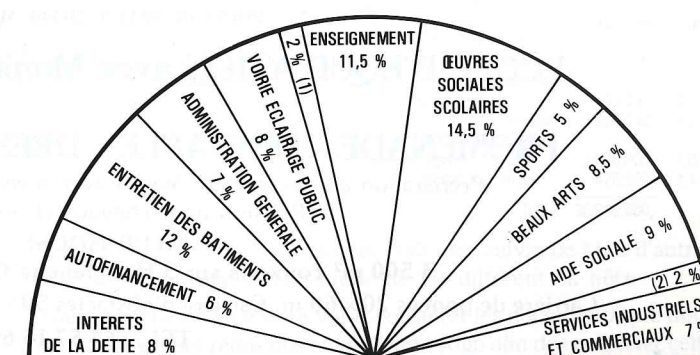
RECETTES DE FONCTIONNEMENT



RECETTES D'INVESTISSEMENT



DEPENSES DE FONCTIONNEMENT



(1) RELATIONS PUBLIQUES - SECURITE POLICE
(2) INTERVENTIONS ECONOMIQUES GENERALES

COPY PRINT

Siège Social : 6, Place des Marguerites 91540 MENNECY

Tél. : 60.86.39.36

EDITION — BROCHURES — IMPRIMES COMMERCIAUX
ADMINISTRATIFS — PUBLICITAIRES

Restauration de meubles anciens

ébénisterie

gabriel levieil

8, rue des chatries - MENNECY

64.57.02.13



piano ancien transformé en bureau

CARRIÈRES DE L'ESSONNE & DU LOING

SABLIÈRES DE MONTAUBERT
91810 VERT LE GRAND
Tél. : 64.56.03.63

SABLONS
MATÉRIAUX DE VIABILITÉ
TRANSPORTS
TERRASSEMENTS

CLUB HIPPIQUE DE L'ETOILE BLANCHE

ROUTE DE MELUN - 91540 - MENNECY

ECOLE D'EQUITATION avec Moniteurs diplômés d'état

PROMENADE - OBSTACLE - DRESSAGE - CONCOURS

Préparation aux examens - Stages avec possibilité d'hébergement
Pension pour chevaux et poneys

CLUB HOUSE

3 500 m² couverts sur 3 Ha. Manège Olympique 20 x 60 m

Carrière de poneys 20 x 60 m, Carrière d'obstacles 50 x 60 m, Carrière de Cross 40 x 60 m.

TEL. : 64.57.15.69



RENNINGEN A L'HEURE DU BUDGET

Lors d'une séance conjointe des Conseils Municipaux de MENNECY et de RENNINGEN-MALMSHEIM le samedi 27 Octobre 1986, nos amis Allemands ont brièvement exposé le système administratif et électif communal en R.F.A.

Au sein d'un des 12 "pays" (LAND) celui du BADE-WURTEMBERG, la commune de RENNINGEN-MALMSHEIM, suivant l'article 28 de la constitution fédérale en combinaison avec l'article 71 du Bade-Wurtemberg, est une structure qui fait partie de l'organisme exécutif des "Land" mais non de la fédération et est donc tout à fait autonome.

C'est ce que nous ont expliqué successivement au point de vue constitutionnel, administratif et financier le professeur JOST GOLLER, le Maire Bernhard MAIER et le Maire-adjoint, Martin WOLF.

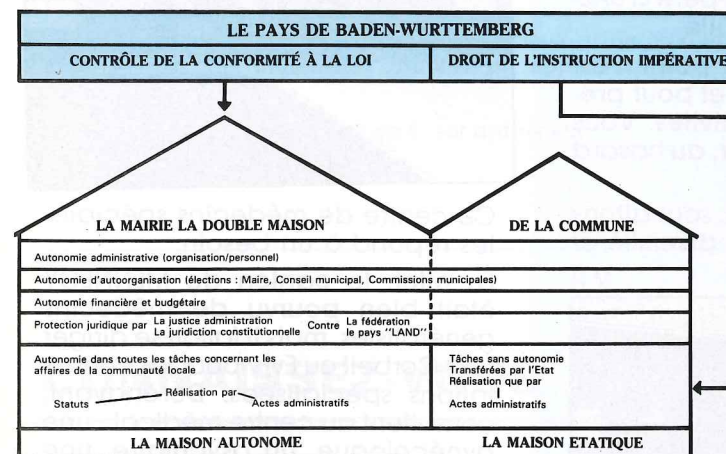
La Municipalité allemande bénéficie d'une autonomie administrative et financière. Elle est conduite dans le Baden-Württemberg par :

- **1 Maire** : Elu par toute la population de la Commune pour 8 ans.
- **Un ou plusieurs Maire(s)-Adjoint(s)** : 1 seul à Renningen. Elu par les Conseillers Municipaux pour 8 ans.
- **Le Conseil Municipal** : Elu par toute la population tous les 5 ans, responsable pour toute la commune.
- **Plusieurs Conseillers Municipaux** : (27 à Renningen pour toute la commune et 12 Conseillers Locaux à Malsheim pour cette partie de la commune).

Rappelons quelques uns des propos tenus pendant cette présentation :

"La Commune est une entité juridique du droit public, indépendante du land".

Ce tableau nous montre ses rouages



EXEMPLES POUR LES TACHES DE LA COMMUNE

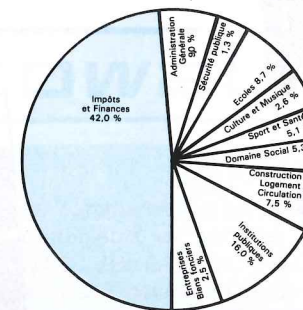
AUTONOMIE		SANS AUTONOMIE
Si on décide...	Voilà comment on réalise	
musée, théâtre, école de musique, jardin d'enfants, foyer de jeunes, maison de retraite, piscine, installations pour le sport, parc, industrialisation, électricité, gaz, eau potable, trafic à courte distance	appareil administratif pompiers écoles plan d'aménagement urbain construction des routes communales purification des eaux d'égouts enterrements	— permis de construire — police locale — état-civil — établissement des passeports — service des déclarations

"L'omnipotence financière est un élément fondamental du droit communal d'autonomie administrative garantie par le land".

- La gestion de la commune menée de manière efficace et compétente se divise en tâches obligatoires et facultatives sans contrôle systématique par l'état.

Les 2, 3, 4 Octobre 1987 aura lieu un Conseil Municipal Public avec nos amis de RENNINGEN en Mairie de MENNECY.

Ce camembert fait apparaître ces différents ressorts :

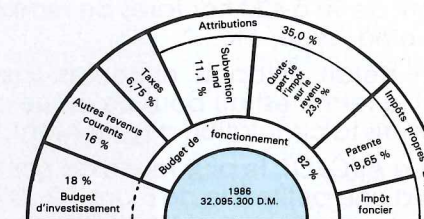


- Le budget total est d'environ 34 millions de deutsche mark pour 1986. Il est constitué de :

- contributions publiques (impôts, cotisations, taxes) directement perçues par la commune, fondées sur la souveraineté d'imposition.
- participation à certains impôts fédéraux et du land.

Directs : impôts sur le revenu
indirects : union fiscale du fond de compensation financier de la fédération des lands.

Ses ressources se présentent comme suit :



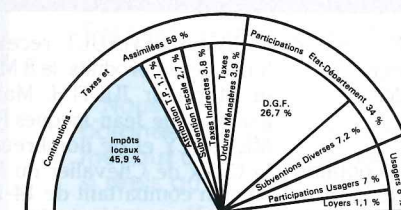
- Les dépenses de RENNINGEN-MALMSHEIM pour 1986 s'élèveront à 36.986.000 D.M.

DÉPENSES

- Frais financiers (intérêts des emprunts)	3.253.400,-	8,8 %
- Administration générale	2.912.500,-	7,9 %
- Voirie Eclairage Public	2.814.700,-	7,6 %
- Fêtes Jumelage	512.700,-	1,4 %
- Sécurité	243.600,-	0,7 %
- Enseignement	7.195.400,-	19,4 %
- Oeuvres sociales scolaires	5.630.600,-	15,2 %
- Sports Beaux Arts	5.980.200,-	16,2 %
- Service Social	2.559.300,-	6,9 %
- Activités Economiques communales	1.034.000,-	2,8 %
- Propriétés privées communales	365.400,-	1,0 %
- Services à caractère industriel	2.732.500,-	7,4 %
- Part d'autofinancement de la section d'investissement	1.751.700,-	4,7 %
TOTAL	36.986.000,-	

RECETTES

- Impôts locaux	16.967.500,-	45,9 %
- Attribution de taxe professionnelle par l'Etat et le Département	650.400,-	1,7 %
- Subvention fiscale automatique	987.500,-	2,7 %
- Taxes diverses indirectes	1.389.100,-	3,8 %
- Taxe d'enlèvement des ordures ménagères	1.435.000,-	3,9 %
- Dotation globale de fonctionnement	9.894.000,-	26,7 %
- Subventions diverses	2.658.000,-	7,2 %
- Participations des usagers	2.576.000,-	7,0 %
- Produit des loyers	428.500,-	1,1 %
TOTAL	36.986.000,-	



Cette rencontre très technique devrait être suivie de bien d'autres pour nous imprégner d'un mode de vie différent du nôtre.

Nous invitons les lecteurs à venir consulter les documents que nous ont aimablement remis nos amis d'Outre-Rhin afin de compléter cette brève information.



L'AGRICULTURE A MENNECY...

MENNECY, petite bourgade il y a vingt ans, a pris une grande extension, et à l'image de la Région, s'est transformée de zone rurale en zone urbaine...

Mais saviez-vous qu'il reste encore à MENNECY des fermes et des agriculteurs : trois exactement.

Ils cultivent de 70 à 120 hectares de terre chacun en blé, maïs, tournesol, avoine, orge, etc...

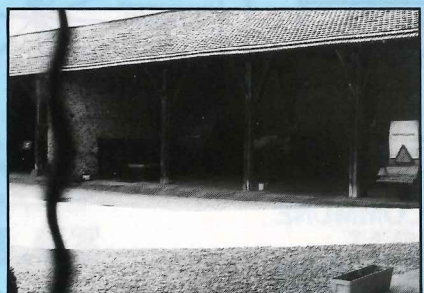
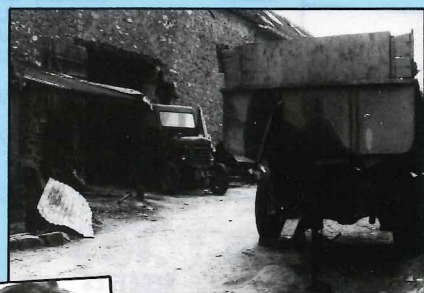
Ils n'ont ni bétail, ni lapins, ni poules. Jusqu'en 1954, Robert ZWAHLEN, dont la ferme est au bout de la rue de Milly, avait encore des vaches, mais la circulation augmentant, il dut revendre son bétail.

Dominique AUGÉOT, le plus jeune de nos trois agriculteurs a 31 ans, est papa d'une petite fille de 5 ans 1/2. C'est le gendre de Monsieur DÉSIR que les anciens de MENNECY connaissent bien. Ses parents sont eux-mêmes cultivateurs à AUVERNAUX et son grand-père à BALLANCOURT. Sa ferme est située 49, bd Charles-de-Gaulle.

Quant à Roger CHALIN, personnage haut en couleurs, point n'est besoin de le présenter, toujours là pour rendre service et pour prêter matériel ou tracteur pour carnaval ou autres festivités. Vous l'avez certainement déjà croisé, perché sur son tracteur, au hasard d'une rue.

Voici rapidement brossé le portrait de nos agriculteurs, souhaitons les garder longtemps, car ils donnent à MENNECY sa diversité et son éclectisme.

M H



M. René SEGAL, le doyen de Mennecey, vient de nous quitter dans sa 94^e année.

Depuis 1927, il habitait la rue de La Fontaine qu'il aimait « parce qu'elle n'a pas été tirée au cordeau » et c'est dans cette rue qu'il installait son usine en 1950.

Tous les jours et plutôt deux fois qu'une il allait à l'usine, s'intéressant jusqu'à la fin à la bonne marche de l'Entreprise et à la vie de ses employés.

Cette usine de robinetterie fabrique des produits de haute précision, d'une grande qualité et d'une sécurité absolue, elle fut agréée par la Marine Nationale pour équiper les sous-marins atomiques tel « le Redoutable ». Aussi

Monsieur SEGAL recevait, pour l'excellence de ses produits, le 8 Mai 1975, des mains de Monsieur JUDITH, Maire Honoraire, en présence de Jean-Jacques ROBERT, Maire de MENNECY et de nombreuses personnalités, la Croix de Chevalier du Mérite National. Ancien combattant de 14-18 sa bravoure lui avait valu la Croix de Guerre avec 3 citations, très fidèle il ne manquait jamais la Cérémonie du 11 Novembre. Nous garderons de Monsieur SEGAL le souvenir d'un homme droit, de grand courage et volontaire, au grand cœur, « toujours prêt à tendre la main à ceux qui ont des passages difficiles », à l'esprit ouvert, toujours en éveil ; et nous souhaiterons simplement que sa conduite et sa réussite servent d'exemple aux jeunes générations.

F G



ENCORE DU NOUVEAU A MENNECY!!!

En juin, puis en septembre 1986, ouvraient onze nouveaux commerces au Centre Commercial de la Verville.

L'ensemble représentant définitivement 27 commerces et services, placés dans un cadre de verdure particulièrement chatoyant.

En AVRIL 1987, depuis le 2 très exactement, près du centre commercial, les portes du CENTRE MEDICAL DU PARC DE VILLEROY viennent de s'ouvrir.



Ce centre de médecins spécialistes répond à un besoin.

En effet, le canton de MENNECY était bien pourvu de médecins généralistes, mais il fallait se diriger vers Corbeil ou Evry pour les consultations spécialisées. Dorénavant, consultent au centre médical : une gynécologue, un psychiatre, une ophtalmologue, un cardiologue, une rhumatologue, et très prochainement un dermatologue.

Dès septembre, des auxiliaires médicaux, tels que infirmière, pédicure-podologue et orthoptiste consulteront à l'étage.

Mennecey est devenue une "vraie petite ville" de 12.000 habitants où il fait bon vivre, pourvue d'espaces verts, dont le fleuron demeure le Parc de Villeroy. Clubs sportifs, associations de toutes sortes, commerces, services etc... rien ne manquait à Mennecey, sinon un centre médical de spécialistes.

C'est fait et c'est tant mieux.

Souhaitons la bienvenue à cette jeune équipe de médecins.

CENTRE MEDICAL DU PARC DE VILLEROY 64.99.71.18



walther trowal®

L'Entreprise TROWAL créée au 1er Janvier 1972 à Paris est venue s'installer définitivement chemin du Tournenfil à MENNECY en Juin 1974.

Sur un terrain de 12.000 m² situé au Nord-Est de notre ville, cette filiale du groupe allemand (R.F.A.) WALTHER occupe environ 2.000 m² de locaux (1.400 m² en ateliers et magasins de stockage et 500 m² en bureaux du département TROWAL).

WALTHER-TROWAL compte 40 employés dont un grand nombre de Menneçois. Son chiffre d'affaires consolidé pour 1986 est de 35 millions de francs hors taxe, la taxe professionnelle versée au département et à la commune s'élève à environ 190.000 francs.

Un atelier de démonstration et d'essais permet la mise au point de matériels spécifiques et de gammes d'usage ou de traitement adaptés aux besoins très variés de la clientèle.

Des magasins de stockage contenant plus de 300 tonnes d'abrasifs spéciaux et de produits chimiques de traitement assurent un approvisionnement rapide du marché.

L'ensemble de l'activité est géré sur ordinateur.

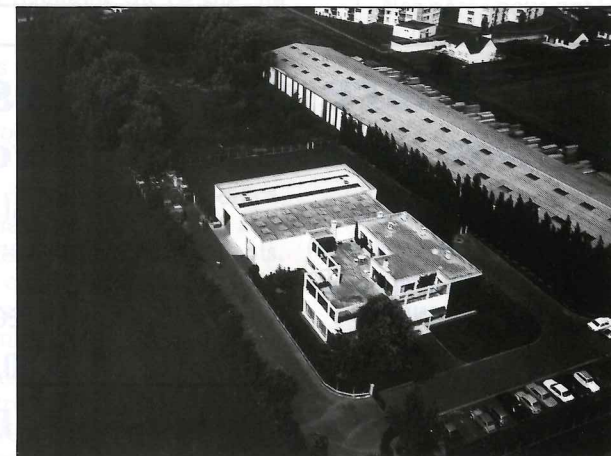
Spécialisée dans la commercialisation de machines et produits pour les traitements de surfaces mécano-chimique, WALTHER-TROWAL distribue en France, à l'industrie de transformation des métaux, l'automobile, l'aviation, des machines de vibro-abrasion, d'émerisage, de polissage de grenailage et des installations de polissage électrolytique.

Un service commercial étoffé et 9 ingénieurs des ventes visitent la clientèle industrielle sur tout le territoire.

Les mêmes locaux abritent une filiale récente de WALTHER-TROWAL, dont la raison sociale est RACCORDS WALTHER S.A. et l'activité est centrée sur la vente en France de raccords rapides et de multi-coupleurs. Ces produits destinés au raccordement de conduites de fluides très divers concernent pratiquement toutes les branches industrielles.

Cette société récente a un effectif de 9 personnes et devrait connaître un développement progressif dans les années à venir, les produits qu'elle vend étant de plus en plus utilisés.

F P



CONNAISSEZ-VOUS FRANÇOIS MELIN ?



Profession : sculpteur

Atelier : Villolison hameau de Villabé

Ouvert tous les jours : 14 h 30 à 18 h

Téléphone : 60 86 12 75

Nous connaissons son imagination débordante, de la poignée de porte à la cheminée monumentale, ses femmes aux corps souples, ses animaux mythiques ou familiers si réels qu'on a envie de les caresser.

Nous découvrons l'humour d'un François MELIN qui donne un second souffle à l'enseigne, il façonne, polit, anime : photographe, jardinier, forgeron, marmiteux, la liste n'est pas exhaustive, toute idée est bonne et ne demande qu'à prendre forme sous ses mains expertes.

Ses projets, marquer les carrefours et les ronds-points de statues monumentales tel ce requin se détachant sur l'infini du ciel surplombant la ville de Corbeil.

Nous pouvons lui faire confiance : ce sera grand, ce sera beau, et lui dire merci de mettre l'art dans notre vie quotidienne.

F G



L'ARTISANAT
D'HIER ET D'AUJOURD'HUI
MAÇONNERIE GÉNÉRALE



Tél. : 64.57.28.43

ETANCHEITE
RAVALEMENT
RÉNOVATION
EXTENSION D'HABITAT
DALLAGE
CLÔTURE
CARRELAGE
CHEMINÉES
COUVERTURE

TUILES DE CANCALON (village Levitt) stock tous coloris
RIVES, TERRE CUITE, ASSORTIES

MARC LAURENT - 48, rue du petit Mennecey, MENNECEY

Chauffage - Plomberie Sanitaire

Installation gaz
Chaudière fuel, gaz - Régulation
Salle de bains
Entretien - Ramonage

Claude VIDAL

18, Grande-Rue - Tel. 64.57.20.30
91540 FONTENAY-LE-VICOMTE



LA PAROLE AUX CITOYENS

LA GRENOUILLE ET LE BOEUF

Nous avons reçu copie d'une pétition adressée à M. le Maire comportant plus de 50 signatures de Menneçois du quartier appartenant à la parcelle non urbanisée dite "Les Portes d'Ormo" bordée par la rue du Bas Clos Renault, les chemins des Vieilles Vignes, de Tournenfiles et de l'Entre-Deux.

Ces riverains s'inquiètent d'une rumeur persistante concernant la construction d'environ 130 pavillons sur ce site. Ils posent les questions suivantes :

- 1) Est-il exact que ce terrain dit "des Portes d'Ormo" va être urbanisé ?
- 2) Si oui, selon quels critères (promoteur - aménageur privé - etc...)?
- 3) Envisagez-vous de consulter les riverains sur la modification fondamentale de la qualité de vie qui va en résulter : augmentation du trafic routier, problèmes de sécurité des enfants, bruit, nuisances diverses... Quelles compensations comptez-vous apporter en contre-partie (espaces verts, centre de loisirs, piste cyclable, chemin piétonnier...)?

Monsieur Jean-Jacques Robert dans sa réponse aux habitants du quartier considéré se montre fort surpris. Il affirme : "je puis vous confirmer d'une manière très nette, qu'il n'y a aucune opération — ni de lotissement, ni de construction — prévue à l'emplacement du champ actuel sis entre Mennecey et Ormo..." (sic).

A qui fera-t-on croire qu'il en est ainsi ?

Les rumeurs qui circulent sont sans aucun doute bien fondées, et nous pensons pouvoir vous assurer que ce champ sera sous peu confié à un aménageur privé.

Les craintes que nous avons exprimées par lettre du 1.12.1986 à Monsieur le Maire concernant la construction du lotissement dit des "Ecrennes" situé sur la route de Chevannes face à l'Orée de Mennecey étaient également justifiées.

En effet, le Conseil Municipal, lors de sa séance du 26.3.87, vient d'approuver ce projet de 67 pavillons. Il est également prévu la construction de 24 pavillons rue Paul Césanne (route de Melun).

En l'espace de quelques mois cela revient à laisser construire 91 maisons individuelles autour du stade A. Rideau sans tenir compte de la cinquantaine de permis de construire accordée... au total cela fait 140 habitations... si l'on ajoute les 130 "supposés" aux "Portes d'Ormo"!!!

Quel est donc le projet d'urbanisation de Mennecey ?

Nos pères nous ont légué depuis plusieurs siècles une ville, que léguerons-nous à nos enfants ?

La commission du P.O.S. sensée déterminer le plan d'occupation des sols ne s'est pas réunie depuis bientôt 1 an comme d'ailleurs la commission d'Urbanisme et des gros travaux et les décisions sont prises au coup par coup sans idée conductrice déclarée.

Que va contenir le P.O.S. qui sera publié le 4 juin 1989 au plus tard ?

Que restera-t-il à définir par les habitants et leurs élus ?

A notre avis cette augmentation effrénée de l'urbanisation augmente le déséquilibre entre les parties urbaine, rurale et économique de Mennecey sans prendre en compte les infrastructures nécessaires.

Que gagne Mennecey à grossir démesurément ?

A l'instar de la grenouille de La Fontaine voulant se faire aussi grosse que le bœuf... Mennecey va-t-il éclater ?

Pour la parole aux citoyens

Daniel DICK, conseiller municipal

Permanences de vos élus :

les samedi 16 mai et 13 juin de 10 h à 12 h en mairie annexe.

Agence Immobilière des Portes de Paris Trois points de vente pour solutionner vos problèmes

A.I.P.P.



SIÈGE SOCIAL
(entre l'église et la gare)
3, rue du General Leclerc
91540 MENNECEY

Tél. 64.57.05.00

SUCCURSALES

Centre Cial Verville
LEVITT
91540 MENNECEY

Tél. 64.99.60.60

Au cœur du Village
12 bis, rue du Gal Leclerc
94540 MANDRES LES ROSES

Tél. 45.98.96.96

OUVERT TOUS LES JOURS SAUF DIMANCHE SUR R.V.

TRANSACTIONS • LOCATIONS • GESTION • CRÉDITS • ASSURANCES

Garantie Bancaire MONOD FRANÇAISE DE BANQUE PARIS 75008 PARIS - Transactions - Gestions : 2.600.000 F

MAPREC

ZONE ARTISANALE 91540 FONTENAY-LE-VICOMTE

location de bennes

POUR ENLÈVEMENT DE TOUS DÉCHETS

(terre, gravats, objets encombrants, déchets industriels de toutes natures, etc.)

LIVRAISON MATÉRIAUX DE VIABILITÉ (sable, gravillons)

LIVRAISON TERRE VÉGÉTALE

☎ 64.57.33.20



CAVE DU
PRESOIR PROMPT

vins en gros

VINS DE TABLE
EN VRAC

VINS RÉGIONAUX

VINS FINS
EN BOUTEILLES.

vers le Pont
de Corbeil

Hôpital

l'Ermitage

RN 7

Bd John Kennedy

RN 7

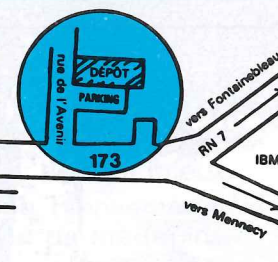
vers Fontainebleau

IBM

vers Mennecey

173

DÉPÔT RN 7 CORBEIL
2 et 4, rue de l'Avenir
à l'angle du 173, bd John-Kennedy



VENTE AUX PARTICULIERS

Mardi au Vendredi de :

9 h 30 à 12 h 30 et 15 h à 19 h

Le Samedi de :

9 h 30 à 12 h 30 et 14 h 30 à 19 h

Fermeture Dimanche et Lundi

Location de fûts pour réceptions

Tél. : (1) 60.88.05.05



MENNECEY IL Y A QUATRE CENTS ANS

UN COMBAT A VILLEROY PENDANT LES GUERRES DE RELIGION

A la fin de septembre 1590, Corbeil, cité royale, est assiégée par Alexandre Farnèse pour le compte de la Ligue. Il s'en rend maître le 16 octobre 1590. Le duc de Mayenne, lui aussi lié à la Ligue, laisse dans Corbeil une garnison assez faible, sous les ordres du capitaine CHAMPAGNE, 200 lansquenets et des Espagnols sous les ordres d'Alonso Torraquès.

Dès le 1^{er} novembre 1590, le capitaine Givry, pour le compte du roi Henri IV, s'empare à son tour de Corbeil.

Givry, pour conserver Corbeil, fit mieux que Mayenne : il en nomma gouverneur le sire de Treigny, lui donna 400 hommes de pied, 50 chevaux-légers, et le fit assister par le seigneur de MARIVAUX, son aîné, qui commandait une compagnie d'hommes d'armes.

Les vivres étaient rares. La garnison prit d'abord ce qu'elle trouva aux environs et notamment à Villeroy.

Mais les vivres étaient plus rares encore pour les habitants de Paris, maintenant qu'ils étaient privés de Corbeil ! (Paris, dominé par la Ligue, restait hostile à Henri IV). Les ligueurs comptaient sur un très important convoi de vivres, or, le gouverneur de Melun, favorable à Henri IV, et Chanterac, lieutenant de Givry, s'en allaient, après la prise de Corbeil, vers Villeroy, pour rejoindre le gros de l'armée de Givry, lorsqu'ils rencontrèrent Chaussepoix, hardi et vaillant capitaine de la Ligue, gouverneur de Château-Landon, lequel menait un convoi de mille bêtes à cornes, 50.000 moutons, 1500 charrettes de blé et du fourrage. Le convoi était gardé par 8000 hommes. Le gouverneur de Melun approcha le convoi d'un côté.

Givry, pour sa part, n'était qu'à une demi-lieue de là. Tous deux tombèrent sur les gens de Chaussepoix, lesquels se défendirent courageusement. Chaussepoix les animait, faisant le devoir d'un grand chef de guerre, tirant et mettant en déroute ceux qu'il rencontrait. Mais Givry avait la supériorité numérique. Il battit les gens de Chaussepoix. Ses gens tuaient sans rémission. Il criait toutefois "Sauve Chaussepoix" ! Les gens de Givry crièrent aussi "Sauve-toi Chaussepoix ! Je ne te veux point perdre !" Mais Chaussepoix ne voulait pas se rendre. Il tua et frappait, si bien que Givry lui fit tirer force mousquetades dont il fut tué. Givry gagna tout le convoi qu'on estimait à 2 millions de livres. Une somme considérable, et un atout primordial dans la future conquête de Paris. Il regretta toutefois la mort de Chaussepoix, qu'il souhaitait "rendre bon serviteur du Roy car il estoit vaillant homme et de haute entreprise".

L'un des lieutenants de Givry était le capitaine Chanterac. Il accompagnait Givry lors de l'attaque à Villeroy du convoi de Chaussepoix. Il fut tué dans une escarmouche devant Corbeil. On trouva 3000 écus cousus dans son pourpoint. Les 3000 écus provenant probablement de rançons imposées à des habitants de Corbeil après la prise de la ville.

Bien mal acquis...

(D'après J.A. LEPAIRE - Histoire de la Ville de Corbeil).

Si vous voulez écrire avec nous la suite de l'histoire de Mennecey, si vous êtes attiré par l'archéologie, l'exploitation d'archives, la mise en valeur du patrimoine communal par son et lumière, etc... rejoignez l'association MENNECEY ET SON HISTOIRE !

Vous pouvez contacter :

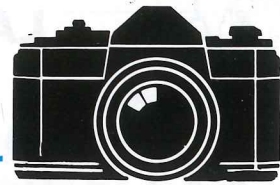
André FOUCHER 64 99 81 86
Nicole DUCHON 64 93 83 75



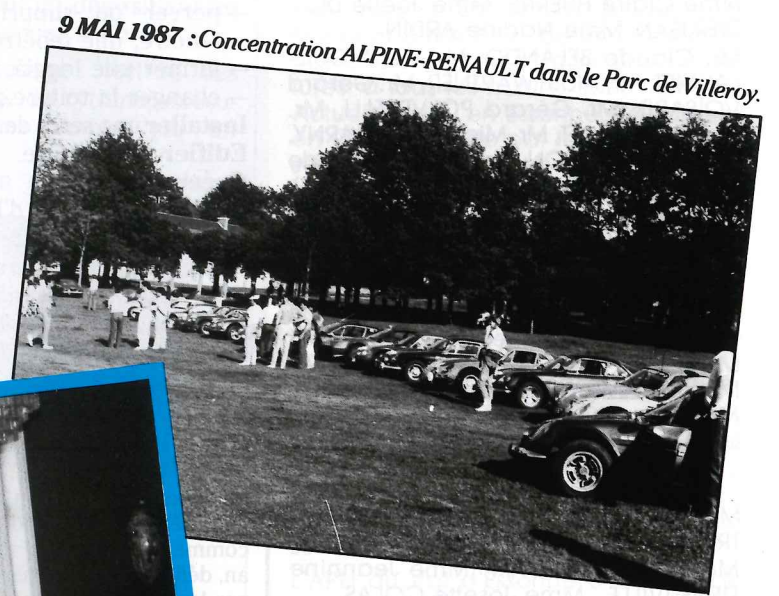
8 FEVRIER 1987 : Championnat de France F.S.G.T. de cyclo-cross. Frank DONATH du Vélo-Club de MENNECY enlève le titre national catégorie Cadet.



28 FEVRIER 1987 : Remise des médailles du travail. (M. CERUTTI médaille grand-Or).



21 MARS 1987 : Assemblée Générale du Conseil d'Administration du centre de vacances de LAMOURA (JURA).



9 MAI 1987 : Concentration ALPINE-RENAULT dans le Parc de Villeroy.



14 MARS 1987 : Vernissage du 4^e salon de la photo en présence de MM. ROBERT, Maire, Xavier DUGOIN, Député de l'Essonne, FARGE, conservateur du musée de Bièvres, MONIER, Maire-Adjoint, Mme Gilles MALOBERTI, représentant son mari, invité d'honneur.



16 MARS 1987 : Réception en mairie des élèves des Collèges de RENNINGEN, de COUNTESTHORPE et de MENNECY, par la Municipalité.



10 MAI 1987 : Réception des Pompiers de RENNINGEN.

BIENVENUE A ...
OPHELIE, 1 rue du Général Leclerc
LA MAZARINE, rue de Milly
OPTIQUE DU PARC,
Centre Commercial Verville



8 MARS 1987 : Vif succès, pour le 10^e CARNAVAL avec les Gilles de MOUSCRON

CHEVRANT Philippe

5 bis, rue du Puits-Massé
MENNECY - 64.57.09.61
50 ans d'avance technologique

THOMSON

lance "la série Argent"
L/vaisselle silence + T12Mx45
L/linge essorage variable S7658
Cuisinière 3 + 1 T64348k
Combigel 320 I TL4132
Congélateur maxi-froid VTH 2655



Tél. : 64.57.22.96
15, rue de Milly 91540 MENNECY

LES PETITS TRAVAUX

Vous souhaitez effectuer des travaux peu importants ?

Le permis de construire n'est plus nécessaire. Vous pouvez réaliser les travaux que vous voulez entreprendre si, après les avoir déclarés au service technique aucune opposition ne vous est faite.

Exemples :

Ravalier une façade
Modifier l'aspect extérieur d'une construction existante :

- percer ou supprimer une porte-fenêtre, une fenêtre,
- fermer une loggia,
- changer la toiture...

Installer une serre de faible importance.

Edifier une clôture.

Créer un balcon.

Ajouter une pièce d'habitation.

Construire un garage, un atelier de bricolage, un abri de jardin, sur un terrain déjà bâti ayant moins de 20 m² (y compris l'épaisseur des murs) et à condition de ne pas changer la destination du bâtiment existant.

VOUS DEVEZ :

Retirer un imprimé à la mairie annexe.

Constituer un dossier :

- plan de situation,
- plan de masse.
- schéma des façades à créer ou à modifier (avant et après travaux).
- croquis de la clôture avec indication des matériaux.

Déposer la déclaration à la Mairie contre un reçu ou l'envoyer au Maire sous pli recommandé avec accusé de réception. Si vous n'avez pas reçu de réponse dans un délai d'un mois (ou deux mois dans certains cas : site protégé, abords d'un monument historique) à compter du dépôt de la déclaration, vous pouvez commencer les travaux. Une autorisation écrite n'est pas nécessaire.

- Les travaux doivent commencer dans un délai de deux ans. Ils ne doivent pas être interrompus pendant plus d'un an.

- Les travaux doivent être conformes au code civil (mitoyenneté, les vues, etc...) et au projet figurant dans la déclaration et aux prescriptions, s'il y en a.

Dans un prochain numéro, nous traiterons du permis de construire.

DIPLOMES DU TRAVAIL DU 28 FEVRIER 1987

ARGENT

Mme Michelle LACOSTE Mme Annie FROIDECOURT Mme Juliette VILETTE Mme Marguerite DEVOUD Mme Anne-Marie ALTMEYER Mme Jeannine ZIN-GONNE Mme Françoise SAMSON Mme Claire HUERRE Mme Joëlle DIDIERJEAN Mme Nadine ARDIN Mr. Claude BELANDO, Mr. René GUILAUMET, Mr. Alain WARTNER, Mr. Gérard VOISARD, Mr. Gérard POLVERELLI, Mr. Yves SENOUILLET, Mr. Michel VAUGARNY, Mr. Jacques LIRON, Mr. Jean MADIER de CHAMPVERMEIL, Mr. Guy MARANDEAU, Mr. Guy GUASSON, Mr. Pierre LENAIN, Mr. Mario DARIO, Mr. Michel EYMERY, Mr. Alain FLEURET, Mr. Jean ALIX, Mr. Georges AMBROGGI, Mr. Christian BONIN, Mr. Claude CHALA, Mr. Christian POISSON, Mr. Jacques PARMENTIER, Mr. Michel NEVEUX, Mr. Alain DIAZ, Mr. Michel DAMIEN, Mr. Gérard BEAUDOUIN, Mr. Jacques BATREAU, Mr. Guy CHAULIAC, Mr. Jean-Pierre PESSIN.

VERMEIL

Mme Gisèle DELMAS Mme Colette AS-TRAUDO Mme Gisèle HANIER Mme Marie-Thérèse MEYER Mme Jeannine DENEUVILLE Mme Josette COLAS Mme Marguerite GOBBÉ Mr. Claude BOULEXTEIX, Mr. Daniel DEMARGNE, Mr. Claude GARNIER, Mr. Gérard MIGNOT, Mr. Jean-Claude LEROUX, Mr. Roger PENHOET, Mr. Bernard PEPIN, Mr. André TROUSSELIE, Mr. Guy TREMBLEY, Mr. Paul DECLIPPEL, Mr. Roger DEMOURON, Mr. René FRONTIER, Mr. Jacques LANGRENE, Mr. Léon LE CHEVILLER, Mr. Bernard CAROFF, Mr. Claude LE MOEN, Mr. Germain BERNARD, Mr. Michel PLANTIVET.

OR

Mr. Claude DIAZ, Mr. Robert BERTRAND, Mr. Jean QUENET, Mr. Henry ACINDE, Mr. Guy BACHIMONT, Mr. Georges LAIR, Mr. Raymond LEOUILLE. Mme Colette LAIR Mme Micheline MIGNARD Mme Marcelle DUMONT

GRAND-OR

Mr. Lucien DESCHAMPS, Mr. Bruno CERUTTI, Mr. Marcel LEVEQUE.

DISTINCTIONS ET MÉDAILLES

Nous avons relevé les promotions de certains de nos Concitoyens dans différents ordres nationaux..

ORDRE NATIONAL DU MÉRITE

Chevalier : Paul GUILLAUMET

PALMES ACADÉMIQUES

Chevalier : Georges LAXENAIRE

JEUNESSE et SPORTS

Or : Paul GUILLAUMET

Argent : Gérard PIZZONERO

Bronze : André WAGNIER

Félicitations à tous ces récipiendaires.

LES ANCIENS COMBATTANTS : Ces Méconnus

Les Anciens Combattants sont souvent considérés, par la majorité de la population, comme des gens qui, deux ou trois fois par an, défilent dans les rues du village, précédés par la fanfare.

Le monde des Anciens Combattants existe. Ils ont vécu et connu ensemble certaines épreuves, et le public ignore que les différentes Associations des Anciens Combattants gérées par des fédérations ont des activités diverses afin de régler efficacement et rapidement les problèmes.

UNION NATIONALE DES ANCIENS COMBATTANTS. SECTION DE MENNECY
Fondée en 1920 par des Anciens Combattants de la grande guerre 14/18, elle était une sous-section jusqu'en 1970. Un ancien de 14/18 secrétaire de cette sous-section, créa une section dont il devint le président.

Avec la collaboration d'anciens combattants de la Commune, le nombre de sociétaires passa rapidement en quelques mois de 65 à 135 membres.

Dès que la section dépassa les 180 membres, le Président adjoint et le secrétaire de l'époque firent une étude d'organisation et de gestion.

Deux services furent créés — avec des correspondants de quartier :

1 service administratif géré par le Président et le secrétaire.

1 service social géré par le président délégué.

ROLE DU SERVICE ADMINISTRATIF: Il comprend les effectifs, la trésorerie.

Les effectifs sont contrôlés par ordinateur, ce qui permet d'avoir un fichier à jour.

La partie financière est tenue par un trésorier et les commissaires aux comptes.

Le secrétaire est responsable des comptes-rendus, des réunions, de leur parution dans les journaux.

Le Président responsable des effectifs sur ordinateur, s'occupe des correspondants de quartier pour la distribution des convocations et le relevé des cotisations.

Il y a une dizaine d'années la Mairie a mis à la disposition de la section deux samedis par mois une petite salle permettant une permanence. Depuis quelques mois, Monsieur le maire a attribué un bureau à la section à la Mairie annexe.

SERVICE SOCIAL "LES BELLES ACTIONS CACHÉES SONT LES PLUS ESTIMABLES"

Responsable : le Président délégué qui spécialement ne s'occupe que du social.

Il est correspondant délégué social du service de l'Office Départemental des Anciens Combattants et Victimes de Guerre. Il fait toutes les démarches administratives concernant ces derniers.

Il constitue les dossiers d'admission dans les hôpitaux, dans les maisons de retraite des Anciens Combattants en moyen séjour dans les hôpitaux ou long séjour.

Il constitue les dossiers pour les demandes de secours et de prêt et fait également des visites aux Anciens Combattants.

Pour les ménages très âgés, les veuves, les veufs, sans enfant, il fait appel pour l'obtention de la sauvegarde de justice et ensuite la tutelle judiciaire.

Il s'occupe des Anciens Combattants de l'assistance publique de Paris qui sont affectés à l'hôpital départemental des Anciens Combattants de l'Essonne.

Travaille avec les assistantes sociales du département ainsi qu'avec le B.A.S. de MENNECY dont il fait partie.

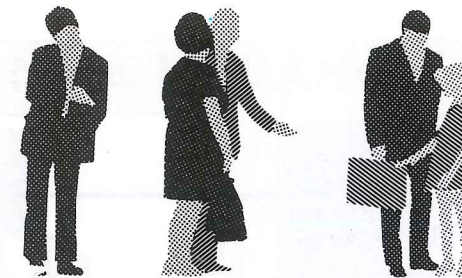
Tout ce travail est fait dans une grande discrétion dans un esprit de solidarité avec le concours de tous.

Je remercie le délégué des Anciens Combattants aux affaires sociales pour son aimable concours à l'élaboration de cet article et le félicite de son énorme travail qu'il fait tous les jours.

C'est une personne très dévouée aux autres. C'est un homme qui a appris à évoluer en rencontrant des épreuves et en les dominant.

F.A.

EN BREF



MUSIQUE DANS LES ECOLES

600 enfants (23 classes des CP, CE 1, CE 2) ont la chance à MENNECY de bénéficier d'une initiation précoce à la musique pendant les heures de classe. Celle-ci est pratiquée par des professeurs de l'école de musique, avec la participation active des instituteurs et institutrices. Elle est orientée vers :

a) l'éducation de l'oreille : savoir écouter et s'écouter ;

b) l'expression vocale : voix chantée, voix parlée.

Décontraction, respiration, émission, écoute auto-écoute, sont l'essentiel du travail vocal.

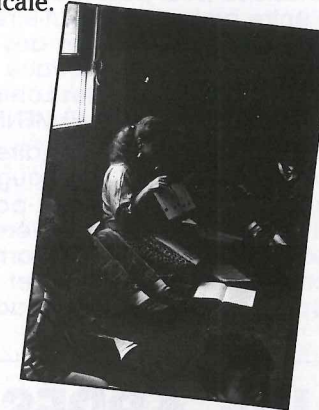
Les chansons populaires et folkloriques permettent aux enfants d'accéder aux trésors culturels de la France, mais aussi d'autres pays.

c) l'expression rythmique et corporelle : se déplacer, bouger, mimer, reproduire des rythmes corporels, canons rythmiques, danses.

l'oreille, le respect des consignes; l'utilisation des petites percussions peut approfondir ce travail tout en diversifiant les timbres, les expériences sonores.

d) l'initiation au solfège : lecture des notes, déchiffrement du rythme, exécution des rythmes simples sur un instrument.

e) l'acquisition d'un début de culture musicale.



Il s'agit bien d'un éveil à la musique qui apporte lui-même ses enrichissements mais qui prépare aussi à un apprentissage ultérieur plus fructueux.

Pour faire naître chez l'enfant une attitude créatrice et active envers la musique, chaque activité tend à révéler et développer ses capacités potentielles : les réactions émotionnelles, l'écoute, mais aussi le langage verbal et le sens du rythme.

La mise en jeu coordonnée de fonctions aussi diverses au niveau d'un même individu ne peut qu'être bénéfique à l'ensemble de la personnalité et favoriser, notamment par le travail en groupes, sa relation au monde qui l'entoure.

Accès à l'Ecole de musique
Mais n'oublions pas les résultats !

Les trois années d'enseignement à l'école primaire seront sanctionnées par un examen de connaissances. Les élèves qui le réussiront bénéficieront d'un passage direct en deuxième année à l'école de musique (solfège), avec possibilité d'étude d'un instrument dès cette première année.

Pour stimuler et enrichir cette sensibilité précoce à la musique, les élèves des écoles bénéficient également, depuis maintenant 2 ans, de concerts pédagogiques organisés pour eux dans la commune par les jeunes musicales de France, à l'initiative des Amis de l'Ecole de musique que nous remercions ici.



Les percussions corporelles sont un premier pas vers la pratique instrumentale. Elles permettent, outre la maîtrise gestuelle, le développement de l'attention de

L'APEI A MENNECY

L'APEI du Val d'Essonne est une Association de Parents et Amis d'Enfants Inadaptés (Jeunes et adultes), qui a pour but, avec le soutien du Mouvement National U.N.A.P.E.I., de venir en aide par ses conseils, son appui et ses structures, à tous les handicapés mentaux. Actuellement, en Essonne, 760 places en Centre d'Aide par le Travail C.A.T., sont à créer.

Le C.A.T. de Chevannes accueillera environ 35 adultes handicapés.

Elle est soumise à la loi de 1901, et affiliée à l'U.N.A.P.E.I.. Reconnue d'utilité publique, elle représente sur le secteur géographique qui lui est confié : les cantons de Saint-Germain-lès-Corbell, Corbeil-Essonnes, MenneCY, La Ferté-Allais et Milly-la-Forêt.

A MenneCY, tous les lundis, de 9 h à 11 h, un responsable de cette APEI assure une permanence au Centre Médico Social de la Jeannotte, avenue du Buisson Houdard. N'hésitez pas à venir.

L'APEI du Val d'Essonne a décidé de créer un Centre d'Aide par le Travail à vocation horticole, qui sera édifié sur un terrain qu'elle a acquis sur la Commune de Chevannes.

L'association lance une souscription dont le bénéfice permettra de poursuivre les démarches nécessaires et de faire face aux dépenses qu'elle doit prendre en charge, l'aide financière de l'Etat intervenant ensuite.

Elle propose aux habitants de votre Commune de participer à cette souscription. Les informations et renseignements complémentaires pourront vous être donnés à la Permanence du Lundi, ou sur demande (BP. n° 17 91541 MenneCY Cedex Tél. : 64.96.12.58).

CONTRAT BLEU

Parents, avec le Ministère de la Jeunesse et des Sports ainsi que la mairie, vos enfants, si vous le souhaitez, pourront participer à des activités extra-scolaires 2 fois deux heures par semaine.

Aucune participation financière ne sera demandée aux parents.

Les 100 enfants inscrits (25 par école) pratiqueront trois activités pendant l'année scolaire dans les domaines : du Sport, de la Culture, des Sciences ou de l'Art.

Pour tout renseignement complémentaire, téléphoner aux secrétariats suivants :

Service des sports : 64.57.00.59, poste 137, M. MANGE.

Service scolaire : 64.57.00.59, poste 136, Mme BLIN.

VACANCES

Changement horaire, première apparitions du soleil oiseaux qui chantent... que de prémices, d'une saison attendue : l'été. Mais voilà que faire pendant ses vacances, voyager ?

D'accord, mais où, quand, combien ?

— Pour les mineurs (6-17 ans).
Le centre de vacances éducatifs Horizon 3000, 62, route du Mazet B.P. 9, 43 400 Chambon-sur-Lignon, propose des vacances sportives pour un prix de journée oscillant entre 125 et 180 F par jour.

— Rivages 18-35 ans propose des séjours en bord de mer, en Grèce, en Tunisie ou des raids en bus à travers la Grèce à des prix très modestes. Par exemple, 1 semaine à l'hôtel (chambre double) en Tunisie, pension complète sans transport ni transfert : 1 235 F.

Rivages 18.35, 108-110, rue Montmartre 75002 PARIS, Tél. : (1) 42.33.51.28.

Contactez également :

— L'U.C.P.A. Beaubourg
28, bd Sébastopol 75180 PARIS Cedex 04
Tél. : 48.04.76.76

Du Lundi au Samedi 10 h à 19 h.

— L'U.C.P.A. PARIS Glacière.

62, rue de la Glacière.

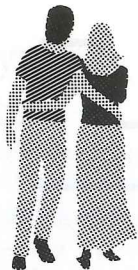
75640 PARIS Cedex 13

Tél. : 43.36.05.20

Du Lundi au Vendredi de 10 h à 19 h.

Samedi de 9 h à 18 h.

Bonnes vacances



15-20

JEUNES LOISIRS

L'ouverture de cette rubrique et sa réussite, ne dépendent que de vous ! Le week-end arrive et vous ne savez pas toujours où aller, que faire ? Vous aimeriez sortir, oul, mais à quel prix ?

Je me propose dans cette rubrique de vous donner quelques adresses sympas, pas trop chères, que j'ai moi-même testées, pour passer une bonne soirée entre amis ; mais peut-être que vous aussi, vous connaissez des bons plans, alors écrivez-moi, Rubrique 15-20, MENNECY-INFO, Maison des Loisirs, 65, bd Charles-de-Gaulle 91540 MENNECY.

— "LA FERME DE NANDY" (direction Melun, après la forêt de Rougeau). Dans un cadre rustique, vous pourrez tester l'une des nombreuses bières qui vous sont proposées, flâner parmi les différents ateliers artisanaux, et pourquoi pas manger une bonne raclette.

— "L'ULMÉEN" (centre commercial d'Ormo). Dans un cadre sobre mais sympa, l'Ulméen vous propose un menu à 73 Francs, boisson non comprise, très agréable et complet, l'Ulméen peut également être l'objet d'une longue soirée puisque plusieurs fois par mois, il vous propose une animation.

— "LE CLUB DE L'ÉTOILE BLANCHE" (rue Paul Cézanne à MENNECY). Vous aimez les chevaux ? Alors n'hésitez pas, le Club de l'Étoile Blanche vous offre la possibilité de passer une bonne soirée au Cœur de son centre hippique. Alors renseignez-vous.

— "LE POIVRIER" (près de la Tour Montparnasse). Pour un prix moyen de 53 Francs (alcool non compris) vous pourrez déguster de somptueuses assiettes garnies, dessert compris, et de présentation très originale, en accord avec le cadre jeune, moderne, entièrement gris.

Bonne soirée.

F L

QUE FAIRE APRÈS LA 3^e ?

Vous avez 14-15 ans, votre avenir scolaire vous intéresse et vous inquiète, vous vous posez l'éternelle question, que faire après la 3^e ? Voilà quelques trucs pour bien prendre en main votre avenir.

Plusieurs hypothèses :

1- Vous avez de bons résultats scolaires en fin de troisième et les études vous intéressent, soit parce que vous vous êtes déjà fixé un but, soit parce que c'est réellement votre goût. Plusieurs solutions s'offrent à vous :

— **Baccalauréats d'enseignement général** : littéraires (section A), économiques (section B), scientifiques (section C et D).

Mais attention cela veut dire que vous vous engagez pour une durée d'environ 8 ans, soit 3 ans jusqu'au bac, puis 3 à 5 ans au-delà, et souvent à un rythme de travail assez important, surtout dans le cas de préparation aux grandes écoles, ce qui sous-entend, des loisirs assez restreints. En revanche, en cas de succès (souvent bien mérité) votre avenir professionnel est pratiquement assuré, vous permettant de rattraper le temps perdu.

— **Baccalauréats de techniciens (BTn)** : Ils abordent pour la plupart les nouvelles technologies : automatisme, robotique, bureautique, etc... Ils ouvrent les portes de l'enseignement supérieur : BTS, DUT. Le contenu des études en Première et Terminale est partagé en enseignement technologique impor-

tant et un enseignement général, d'où un emploi du temps très lourd avoisinant les quarante heures hebdomadaires, plus le travail personnel souvent important.

- Les Brevets de techniciens :

L'objectif du BT reste essentiellement axé sur l'acquisition de techniques professionnelles spécialisées. Il est possible de poursuivre vers un BTS.

2 - Vos résultats scolaires sont insuffisants, vous devez vous orienter vers des études courtes en fin de troisième.

Vous pouvez préparer :

— un Certificat d'Aptitude Professionnelle en Trois ans (CAP)

— un Brevet d'Enseignement Professionnel en Deux ans (BEP).

Poursuivre des études après un BEP ou CAP, un atout supplémentaire :

— par une formation ou vous vous spécialisez en préparant en un an :

— une mention complémentaire (MC) ou une année complémentaire (AC).

— un autre CAP voisin de la spécialité de votre diplôme.

— en préparant un BAC Technologique BT en passant par une première d'adaptation.

— **Une école privée**, mais attention renseignez-vous, certaines écoles délivrent des diplômes qui ne sont pas reconnus sur le marché du travail. Dans ce cas, essayez de contacter

d'anciens élèves, discutez autour de vous de cette école avant de vous inscrire.

Mais un autre problème se pose, vous avez pu rentrer en seconde, mais la fin de l'année approche, et à nouveau le problème de l'orientation se pose. Quel BAC choisir ? et surtout pour faire quoi ?

Voici quelques éditions et adresses utiles pour bien choisir votre filière, bien utiliser la FAC et surtout bien connaître les débouchés.

— Le guide Nérét des carrières 87 (ed. Nérét). Cet ouvrage développe chacun des points ci-dessus et vous donne des renseignements précieux sur différents métiers. (Prix 110 F).

— BAC ou pas BAC que faire après (Ed. ONISEP). Vous pouvez acheter ou consulter ce dossier, dans les C.I.O. (Centre d'Information et d'Orientation) ; les C.D.I. (Centre de Documentation et d'Information des Lycées) ; et les C.U.I.U. (Cellules Universitaires d'Information et d'Orientation) implantés dans chaque Université.

Certains mensuels, tel l'Étudiant, publient des dossiers aux environs de Juin-Juillet.

Par ailleurs, nombreux organismes vous sont ouverts et vous permettront de faire le bon choix.

— C.I.O. de CORBEIL, rue de la Triperie.

— C.I.D.J.E., 110, place de l'Agora, EVRY.

Alors contactez-les, et bonne chance...

F L



FANJOL

Autodidacte, ses œuvres sont en grande majorité taillées avant d'être traduites en diverses matières dont résine et bronze.

— plusieurs expositions personnelles,
— grands salons parisiens (salon d'automne, artistes français, grands et jeunes d'aujourd'hui... Grand Palais),
— nombreux prix et récompenses.

FANJOL vue par la presse :

"Fanjol tendresse sculpteur de l'Amour sculpteur du Bonheur sculpteur de l'Érotisme Poète de la Pierre et Dame de Cœur sculpteur de l'Invisible..."

...Ces sculptures sont un hymne à la beauté maternelle, mais aussi charnelle et érotique : les formes rondes des statues appellent la main et rien ne fait plus plaisir à leur créatrice que de voir les visiteurs les toucher...

D. JACQUEMIN

FANJOL-Tendresse ! tant il se dégage d'amour, de complicité conjugale ou de maternité de ses œuvres. Ses sculptures témoignent d'un langage du cœur, qui s'ajoute au langage des formes.

M. VAN MEEL

Incomparable FANJOL ! Ses sculptures respirent la sérénité. leurs formes arrondies évoquent la féminité, une certaine douceur, une sensibilité certaine.

S. MARTE

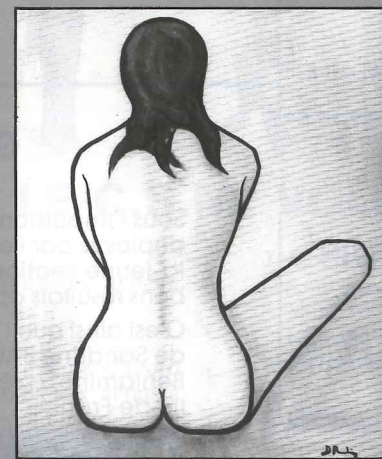
En ce monde de tourmente FANJOL apparaît comme une image de paix.

C.D.G.

ENTRÉE LIBRE

Ouverture les samedis de 14 h à 19 h, les dimanches et l'Ascension de 10 h à 19 h.

LES EXPOSITIONS A L'ORANGERIE



RENAUDINEAU

Daniel REAUDINEAU, peintre de MENNECY, présente une rétrospective d'une cinquantaine de peintures sur des sujets variés : paysages, nus et compositions érotiques. Il a réalisé des compositions personnelles en galerie à PARIS, dans son atelier 30, rue de Sèvres à MENNECY et participé à de nombreuses expositions de groupes qui lui ont valu un certain nombre de prix.

"Artiste d'une grande sensibilité, REAUDINEAU a une palette très nuancée, aux accents vibrants. Le sujet qu'il soit paysage, nu ou composition est un prétexte au rêve qui nous entraîne vers une poésie certaine. Les tonalités qui s'éclaircissent avec les ans arrivent à des roses et mauves sensuels. REAUDINEAU suggère plus qu'il ne traduit la réalité. Il sait donner à une attitude une signification, une douceur."

Y. DIA

"Nus, paysages, ensembles abstraits intitulés "EROS" hymne à la sensualité, à la violence et à la puissance que veut sublimer le peintre, tous ses tableaux ont un point commun : le rythme. REAUDINEAU cerne sa peinture à coups de pinceau noir, valorisant les couleurs, appel "à la poésie et aux sentiments"."

D. JACQUEMIN

19,
20 et 21
JUIN

Entrée libre.
Vendredi de
15 h à 19 h,
samedi et
dimanche de
10 h à 19 h.



Alex GARCIA

A l'occasion de la Fête de la Musique, le 21 Juin prochain, Alex GARCIA, sculpteur Essonnien, présentera au public Mennecois quelques-uns de ses bronzes sur le thème de la Musique, et notamment ses Femmes Musiciennes.

Alex GARCIA, Sculpteur, Autodidacte, est un artiste international qui a exposé à ROTTERDAM en 1974, à LA HAYE en 1975, par la suite on a pu le découvrir en BELGIQUE, BARCELONE, NEW-YORK en 1978 (exposition organisée par l'UNICEF), PARIS en 1979 au grand Palais. Depuis 1984 Alex GARCIA vit en France et se consacre à son art loin des bruits de la ville à la FERTE-ALAIS.

De 1984 à ce jour (1987) une vingtaine d'expositions ont accueilli les œuvres en bronze d'Alex GARCIA le 28 mars 1987, il entame la réalisation d'un grand projet ; le projet National 7 : "La Marche du Gaulois" et la création de "Gaulois" qui animeront bientôt différentes étapes sur le RN 7 de PARIS à MENTON.

Une nouvelle étape s'ouvre dans la carrière d'Alex GARCIA qui compte à ce jour plus de 400 œuvres à son actif : Sculptures filiformes sorties tout droit de l'imagination fantaisiste.

Passer de la cire au bronze, ce métal noble des sculpteurs ; immobiliser ses phantasmes et ses rêves, peu à peu modelés, étirés, prenant forme, figurines humaines allongées au maximum, dressées dans leur simplicité primitive.

FRISON ROCHE

La Commission Culturelle



Restaurant Le Pacha



Spécialités Huitres - Fruits de Mer - "Bouillabaisse"
"Choucroute de la Mer" - "Produits des Landes"

Salle individuelle au 1^{er} étage
Pour repas d'affaires, toutes réceptions
Réservation : tél. 64.93.81.22

Coudray Montceaux - RN 7

C.B. - American Diners



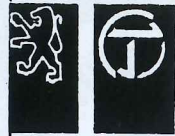
**PLOMBERIE - SANITAIRE
CHAUFFAGE GAZ
DEPANNAGE - INSTALLATION
ENTRETIEN**

Pour Tous Travaux, nous consulter.
Devis gratuits

★
Entreprise Jean-Jacques AMAR
31, rue de l'Essonne
91610 BALLANCOURT
Tél. 64.93.52.19

10 % de
remise sur
tous travaux
sur présentation
de cette annonce

GARAGE TOURING



Agent Peugeot Talbot
34 bis, RUE DE LA FONTAINE
MENNECY Tél. : 64.57.10.57

PAPETERIES LECOURSONNOIS

Fabrication de Papier pour Ondulé
à base de Vieux Cartons
91540 MENNECY

O.T.N

OMNIUM DE TRANSPORTS ET DE NETTOIEMENT

31, avenue Ampère
91320 WISSOUS - Tél. : 69.20.63.58

COLLECTE DES ORDURES MÉNAGÈRES
ENLÈVEMENT DE DÉCHETS DIVERS, DÉBARRAS DE CAVES

ENTRETIEN DES ESPACES VERTS
BALAYAGE ET LAVAGE DE CHAUSSÉES

Concessionnaire exclusif

HONDA

Tous les modèles HONDA



CORBEIL-MOTOS

S.A.R.L. au capital de 100.000 f
20, Bd Jean-Jaurès (RN 7)
91100 CORBEIL-ESSONNES

Tél. : 60.88.12.88
R.C. 73 B 104
SIRET 745 91 174 0011

* Service après-vente rapide *
Pièces détachées - Accessoires - Vêtements

Sté MARCEL FILLIN
ELECTRICITE GENERALE
HT - BT
industriel - particulier
MENNECY - Tél.: (1) 64.99.66.29

Menuiserie - Agencement - Isolation
Agencement de Cuisines - Doubles Vitrages
Antoine Francescucci
Tél. 64.99.85.15
31, rue des Mures 91540 MENNECY

G.R.S. A MENNECY

Sous l'impulsion de Madame COSSON et grâce aux efforts déployés par l'entraîneur, Mademoiselle Bénédicte GILLOT, la jeune section de G.R.S. de MENNECY obtient déjà de bons résultats après seulement trois années de compétition. C'est ainsi que l'on peut noter, la surprenante performance de Sandrine BAULANDE, qui malgré sa première année en Benjamine, a réussi à accéder à la finale G.N.G. de Zone Ile-de-France.



Saluons l'exploit de l'Equipe Benjamine Aurélia CHAPUIS, Elaine LECLERE, Anne MELOT, Sophie SALON, Vanessa RODE, Nadège SIEGER et Sandrine BAULANDE, qui, en ensemble Ruban, est montée sur la première marche du podium de cette finale, se qualifiant, en juin prochain, pour la finale du Championnat de France à MONTPELLIER.

En catégorie Minime nous retrouvons Rachel FERRAND, Céline BENIER, Anne BARDOU et la brillante sophie PASSE-FORT, qui a obtenu avec la place de 7^e sur 36 sa sélection pour cette finale du Championnat de France.

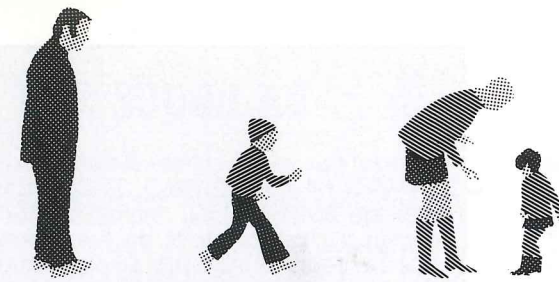
Dans « les plus de 15 ans » était présente Sylvie GARNIER. Nul doute qu'avec l'enthousiasme de cette section et le talent de ses jeunes gymnastes, d'autres résultats suivront avec les compétitions « Performance » qui débutent à MENNECY le 24 Mai prochain.

VENEZ NOMBREUX LES ENCOURAGER...

POUR VOTRE PUBLICITE
DANS MENNECY-INFO
TEL. 64.57.00.59

VACANCES A LAMOURA
inscriptions à la M.A.L.C.
12 septembre
pour les vacances de Noël
19 septembre
pour les vacances de Février
de 8 h 00 à 11 h 30

SPORTS



CONNAISSEZ-VOUS LE C.S.M. VOLLEY-BALL ?

MENNECY-INFO :

La section Volley-Ball du C.S.M. existe depuis plusieurs années, pouvez-vous nous parler de son origine ?

J.-C. FOUQUET :

Créée en 1972 par Michel POULTON, la section s'intègre d'abord à la M.A.L.C. en regroupant quelques joueurs nouveaux venus à MENNECY. Après 3 années « négatives » les joueurs émigrèrent à BONDOUFLE avant de revenir en 1979 à MENNECY ; sous l'impulsion de J.-P. MANGE d'abord puis de J.-C. FOUQUET, le club s'implante cette fois définitivement à MENNECY.

M.-I. :

Quelle a été son évolution ?

J.-C. FOUQUET :

A partir de 1979 deux équipes de joueurs fonctionnèrent à côté de l'équipe masculine sénior. Et sous la houlette de Jean-Claude FOUQUET ces deux équipes prirent leur essor, notamment l'équipe cadette masculine qui prit la 6^e place du Championnat de France en 1985, faisant découvrir, au « grands » du Volley-Ball Français, notre petite ville. Après une bonne saison 85-86 durant laquelle la jeune équipe, maintenant formée de juniors, termina **seconde du championnat d'Ile-de-France**, la saison 86-87 s'ouvrit sur un sombre constat : la disparition des 2 équipes Juniors masculine et féminine, faute d'effectifs, de nombreux joueurs et joueuses poursuivant après le baccalauréat, des études à PARIS ou en Province, ce qui leur interdisait de participer à un entraînement régulier.

Le Président, J.-C. FOUQUET et l'entraîneur Jean-Luc LE BOURLOT se remirent courageusement à la tâche et tandis qu'une toute nouvelle équipe cadette masculine terminait seconde du Championnat interdépartemental organisé avec la Seine-et-Marne, la « vieille » équipe sénior se comportait honorablement en 1^{re} division UFOLEP sous la conduite d'Alain SANSON et d'Alain ROUSSEL.



M.-I. :

Combien avez-vous de licenciés et comment se répartissent-ils ?

J.-C. FOUQUET :

Le club compte donc 2 équipes : l'une, celle des cadets, évolue en championnat interdépartemental de la Fédération Française de Volley-Ball, l'autre en séniors masculins, joue en championnat départemental UFOLEP. L'effectif total des licenciés est donc de 23 auxquels s'ajoutent une dizaine d'adultes pratiquant le Volley-Ball loisirs. 3 jeunes joueurs (2 cadets et 1 minime) sont retenus dans la sélection départementale.

M.-I. :

Combien d'heures d'entraînement avez-vous et à quel endroit ?

J.-C. FOUQUET :

Les entraînements se déroulent au Gymnase A.-RIDEAU.
— Mercredi de 20 h 30 à 23 h et Vendredi de 19 h 30 à 22 h 30 pour les cadets.
— Mercredi de 20 h 30 à 23 h pour les séniors et les Volleyeurs-loisirs.

M.-I. :

Quel est le montant de la cotisation ?

J.-C. FOUQUET :

Elle est de 300 F pour tout le monde.

M.-I. :

Recevez-vous une aide Municipale et sous quelle forme ??

J.-C. FOUQUET :

Le Club reçoit les subventions du Fonds National du Sport (F.N.D.S.), du Conseil Général, mais aussi et surtout de la Municipalité sous trois formes :

- Prise en charge de l'entraîneur.
- Aide au fonctionnement (6 000 F en 1987).
- Mise à disposition des locaux.

M.-I. :

Avez-vous des problèmes, lesquels ?

J.-C. FOUQUET :

Le problème majeur est celui du recrutement. Le Volley-Ball est un sport très technique qui ne peut guère être pratiqué avant 12-13 ans, âge auquel les jeunes férus de sport ont déjà opté pour une activité (et elles ne manquent pas à MENNECY !). Et à 18 ans, après le baccalauréat, beaucoup de nos jeunes quittent MENNECY pour poursuivre leurs études.

M.-I. :

Quels sont vos projets ?

J.-C. FOUQUET :

Le projet majeur est d'assurer une continuité d'équipes de jeunes en assurant un recrutement plus profond et plus régulier. Jean-Luc LE BOURLOT assure donc des relations étroites avec les professeurs d'E.P.S. du Collège en leur apportant une information et un support spécialisés, ce qui devrait aboutir à une pratique plus intense du Volley-Ball et à la découverte des qualités de ce sport par de nombreux jeunes du Collège. Il est certain que les résultats obtenus récemment aux championnats du Monde par l'équipe de France Masculine nous aideront à faire du Volley-Ball un des sports phare de notre petite ville.

D.L.

C.S.M. BASKET-BALL

Présent tout au long de la saison avec ses huit équipes inscrites dans les divers championnats et coupes, le Club de Basket va clore sa saison avec trois manifestations importantes :

31 MAI 1987

Au Gymnase du Parc de Villeroy tournoi regroupant tous les licenciés du Club.

13 et 14 JUIN 1987

Au Gymnase du Parc de Villeroy, dans le cadre de la fête du Parc : TOURNOI DU 10^e ANNIVERSAIRE avec la participation de joueurs prestigieux : A. VINCENT, L. DORIGO, M. GOMEZ, J.M. JOUARET, G. et C. BERTÉ, F. CAZALOU, C. RICARD et H. FIELDS et l'Ecole américaine.

21 JUIN 1987

Pour clôturer l'initiation au basket dispensée dans les écoles primaires du canton par les animateurs du Club, TOURNOI INTER-ÉCOLES au GYMNASÉ DU STADE A. RIDEAU.

Tous les Menneçois sont cordialement invités.

“ON EN PARLE...”

“Une salle de spectacles à MENNECY?”

L'Association des Amis de l'Ecole de Musique de MENNECY (A.A.E.M.M.) a réuni le jeudi 12 février 1987 les responsables des associations culturelles Menneçoises pour répondre à cette question.

En présentant leurs besoins les associations présentes donnent une idée de l'utilisation d'une telle salle.

“A.A.E.M.M.” : 4 concerts par an de musique “classique” ou de “jazz”.

“THEATRE” : 3 ou 4 spectacles par an par la COMÉDIE DE MENNECY et possibilité d'“échanges” avec des troupes voisines pour 1 ou 2 représentations supplémentaires.

“CHŒUR DE VILLEROY” : 2 concerts par an (des œuvres déjà prêtes n'ont pu être présentées à MENNECY, faute d'endroit adapté).

“CONNAISSANCE DU MONDE” : est prête à reprendre ses activités, à raison de 4 conférences par an.

“LES ECOLES ET LE COLLEGE” : préféreraient emmener leurs élèves à des spectacles “sur place” plutôt qu'à EVRY ou CORBEIL.

Pour l'ANTENNE LOCALE J.M.F., mise en place par l'A.A.E.M.M., l'organisation de concerts scolaires et “tous publics” s'en trouverait largement facilitée (3 ou 4 par an).

L'ECOLE MATERNELLE DE LA VERVILLE, pour sa part, se propose d'organiser 1 à 3 spectacles par an.

“ENSEMBLE VOCAL” : 2 concerts par an (se propose d'inviter d'autres chorales).

“LES MAJORETTES” : demandent une salle “dans l'intérêt des associations”, l'utiliseront donc vraisemblablement.

“LE PHOTO CLUB” organiserait, une fois l'an, une projection de diaporamas.

En outre, on peut prévoir que des manifestations qui sont déjà organisées — dans des conditions souvent difficiles — se déplaceraient volontiers dans un cadre adapté. Par exemple, les concerts des élèves et des professeurs de l'Ecole de musique ou les concerts de l'Harmonie, ou, encore, les spectacles des écoles de danses et de gymnastique.

En conclusion, tous pensent qu'une salle de spectacles favorisera l'animation de la ville par ses Associations, ainsi que des échanges fructueux avec des communes avoisinantes.

Après avoir unanimement reconnu la nécessité d'une salle adaptée aux manifestations culturelles à MENNECY, les participants ont émis des suggestions concernant son équipement :

- Un accès facile permettant le stationnement des véhicules.
- Une salle de 500 places minimum, modulable, avec une excellente acoustique...
- Un matériel minimum de sonorisation, éclairage, projection...

Enfin pour que cette salle soit adaptée aux besoins réels de la Commune les associations demandent à être consultées et à travailler avec les responsables communaux à l'élaboration de ce projet.

CA BOUGE SUR RADIOVAL 99,5 MHZ

Du haut des ses 42 mètres de mât et de ses 99,5 Mhz FM STEREO, RADIO VAL change de “look”, en réaménageant son studio principal et en l'équipant des meilleurs instruments de reproduction musicale du moment.

Une ambiance plus ouatée et une disposition encore plus fonctionnelle, vont lui permettre de préparer et diffuser des émissions aussi diversifiées que possible, plus en corrélation avec une grille de programmes qui se veut évolutive et hétérogène, tout en conservant sa caractéristique propre...

Etre la Radio locale de MENNECY et de ses environs, et devenir très vite, la station “Number One” du sud de l'Essonne.

Constituée en association loi 1901, RADIO VAL continue sa progression en misant sur sa cinquantaine de bénévoles enthousiastes et dynamiques, et n'hésite pas à ouvrir ses portes et son antenne aux éventuels mordus de la FM, pour peu qu'ils aient quelque chose à dire ou à démontrer et enrichir par là, le contenu et la qualité de ses programmes.

Certes, les variétés à succès occupent une large place mais n'en évincent pas pour autant la bonne chanson française, tant ancienne que nouvelle, le musette, le rock dans ses différents styles, et prochainement la musique classique et le jazz; autant de palettes musicales que se doit de prôner une bonne radio.

Mais son attrait doit également résider dans sa coloration typiquement locale en évoquant tout événement culturel, sportif, associatif ou informations diverses qui relèvent de son environnement proche, soit sur un rayon de 30 à 40 kms (couverture de son émetteur actuel) d'où mise en place prochaine d'informations délayées et largement commentées sur le plan local, mais également national et international au gré de trois créneaux journaliers, à compter du début Avril.

Véritable partenaire médiatique de bon nombre d'annonceurs, RADIO VAL s'affirme comme un support publicitaire de tout premier ordre sur une base tarifaire adaptée aux besoins du commerce et de l'artisanat locaux.

Ressources dont elle ne saurait se passer sans mettre en cause sa parfaite autonomie financière, bien que la municipalité de MENNECY n'ait jamais cessé de l'épauler et de l'encourager depuis sa création... Il y a bientôt cinq ans !

RADIO VAL entend donc poursuivre sa progression et gagner de plus en plus d'audience auprès des auditeurs, et devenir leur radio favorite... C'est le but qu'elle s'est fixé.

120^e ANNIVERSAIRE DE LA SOCIÉTÉ MUSICALE DE MENNECY Les 15, 16 et 17 MAI 1987

SCENOPHONIE



Une idée motivant cinquante personnes à la fois ne peut aboutir qu'à un coup d'éclat : — 100 Acteurs et Musiciens — 8 Heures de spectacle

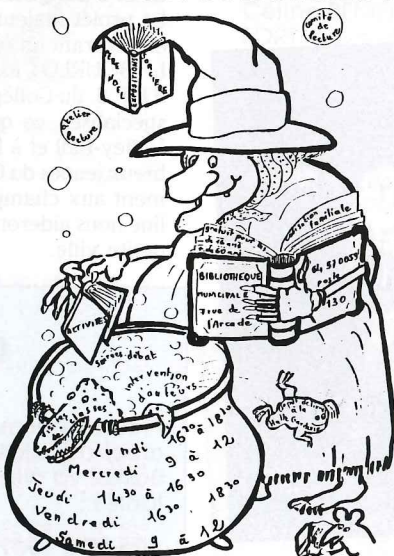
Le samedi 27 juin 1987 au parc de VILLEROY à MENNECY de 12 h 00 à 2 h 00 du matin.

Début mars, deux troupes de théâtre amateur PRODUC'SCENE (SAVIGNY) et CHANCOLIA (CHAMPUCUEIL) se réunissent et créent SCENOPHONIE, une Association dont le but est d'organiser chaque année un festival de théâtre musical.

Nombreuses sont les troupes qui se placent sous l'étiquette “Théâtre Musical” et pour cette première année, SCENOPHONIE se limite à 5 Formations :

- FETOAFOU (Ste-Geneviève-des-Bois)
- CHANCOLIA (Champcueil)
- PRODUC'SCENE (Savigny)
- LE GRAND BINZ (Bondoufle)
- COMPAGNIE THEATRALE DU PLATEAU (Vélizy)

ATTENTION SORCIÈRES !



Les enfants des écoles de MENNECY et la BIBLIOTHÈQUE Municipale vous entraînent dans le monde des sorcières... le temps d'une exposition et d'une soirée. Du 4 au 30 Mai, le samedi et le dimanche, de 14 h 00 à 18 h 00, à l'Ecole maternelle de la Colline de Verville, vous découvrirez le monde réel et imaginaire des sorcières.

Le vendredi 22 Mai à 20 h 30 à la M.A.L.C. 7, rue de l'Arcade, aura lieu une veillée avec des sorcières conteuses... soirée gratuite, mais réservée aux plus de 7 ans !

ASSOCIATIONS



LES QUILAPAYUN A LA FÊTE DU PARC



Deux objectifs du COMITÉ d'ANIMATION de MENNECY pour le succès populaire de la Fête du Parc :

- Assurer la continuité de cette tradition (ancienne fête des Ecoles et des Associations Menneçoises).
- Apporter des innovations stimulant un intérêt nouveau et une curiosité renouvelée. La Fête du Parc est une des vitrines essentielles de la vie associative de notre Commune.

L'innovation cette année sera deux attractions principales :

FÊTE DE L'ATTELAGE

Le Dimanche 27 Septembre : une date à retenir. C'est en effet la première fête de l'attelage organisée par la toute nouvelle association « le relais de la malle poste ». Cette fête, ouverte à tous les attelages (du sulky en fer bricolé par Papa et attelé à l'âne du voisin au magnifique landeau tiré par 4 chevaux) permettra aux meneurs de « s'affronter » aux cours de sympathiques épreuves dans une ambiance bon enfant. Pour les habitants de Mennecy des alentours ; un magnifique spectacle (gratuit) assuré ! De plus, la fête se déroulera dans le superbe parc de Villeroy gentiment prêté par la municipalité.

Pour tous renseignements : Le relais de la malle poste, tél. : 64.98.32.73 dès à présent à votre disposition pour tout ce qui concerne l'attelage : promenades, mariages, défilés, animations de fêtes, etc.

PROCHAINE EXPOSITION A L'ORANGERIE Monsieur FAIZY Peintre du 26 Septembre au 11 Octobre 1987

SUR VOTRE AGENDA

JUIN : 6-7 et 8 Rencontre de Hand-Ball et de Tennis de Table avec nos Amis de RENNINGEN. Gymnase du Parc de Villeroy

7 et 8 Tournoi de Foot Poussin, pupilles et Minimes, Stade A.-Rideau.

12 Soirée Débat sur Whode Soyinka prix nobel de littérature Maison des Loisirs 20 h 15.

13 Tournoi de Foot Cadet, Stade A.-Rideau

13 Exposition philatélique de la M.A.L.C. à L'Orangerie

14 Tournoi de Foot Séniors, Stade A.-Rideau.

14 Fête du Mime à la M.A.L.C à 11 h 00.

14 Fête du Parc avec les Associations

16 Chorale des Enfants de la Verville et Ensemble Vocal de Mennecy à l'Agora d'Evry 21 h.

19 Fête de la Gymnastique, gymnaste du Parc à 20 h.

20 Chorale des Enfants de la Verville et Ensemble Vocal au relais paroissial 10 h 30.

21 Fête de la Musique

JUILLET : 13 Bal du 14 Juillet 21 h 00 place de la Mairie

14 Feux d'artifice stade Alexandre Rideau à 22 h 00

20-21 Ramassage des encombrants.

- un groupe vedette de chanteurs CHI-LIENS « LES QUILAPAYUNS » qui se sont produits plusieurs fois à la télévision. Sept personnes tout de noir vêtues, qui chantent avec chaleur, cœur et foi les joies et tristesses de leur pays.
 - le Basket-Ball Menneçois qui organise un tournoi exceptionnel dans le cadre de la Fête avec quelques grandes vedettes nationales et internationales, tel que le ROANNAIS Alain GILLES qui fut le meilleur joueur français du Club de VILLEURBANNE.
- Les Associations présentes participeront activement à l'animation de cette journée.

MAI EN FÊTE

- 23 Concert des professeurs de musique à 20 h 30 au Relais Paroissial
- 24 Festival des Majorettes Coupe Départementale de Gymnastique rythmique sportive, gymnase du Parc à 9 h 00

Pour vos cadeaux de fêtes des Mères, venez nous rendre visite à RENCONTRE, à la Maison des Loisirs, 65, bd Charles-de-Gaulle, lors des « Portes Ouvertes » de l'atelier de Peinture sur Porcelaine. Les Mardi 26 et Mercredi 27 Mai 1987 Après-Midi.

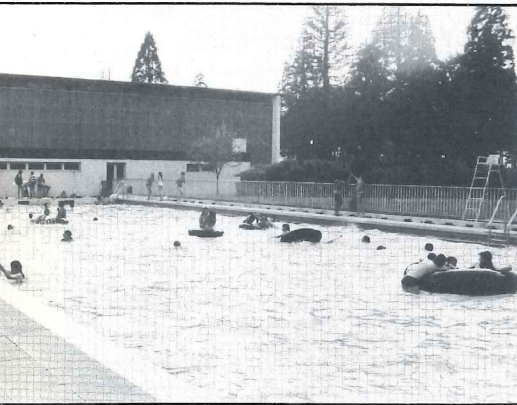
31 Grand concours de Pétanque réservé aux licenciés Parc de Villeroy à 13 h 30



PRATIQUE

PISCINE

Ouverture le 16 mai 1987
Fermeture le 13 septembre 1987



HORAIRES

Période scolaire (mai-juin) :

11 h à 14 h
16 h 30 à 19 h 30

sauf les mercredis, samedis,
dimanches, et jours fériés,
de 11 h à 19 h 30

Période hors scolaire (juillet, août, septembre) :

de 11 h à 19 h 30

TARIFS

Enfant du canton	3,30 F
Adulte du canton	7,20 F
Enfant hors canton	6,50 F
Adulte hors canton	11,60 F

ETAT-CIVIL

LES MARIAGES

Christian CHORLET et Isabelle GALOUCHKO - 17.01.87
 Pierre NOURY et Jocelyne DREAN - 17.01.87
 Désiderio MARTIN et Sophie TROCHET - 24.01.87
 Dominique THIBOUT et Patricia BOILEAU - 05.03.87
 Serge RAYNEL et Sonia BOUCHERY - 07.03.87
 Michel BLEIER et Brigitte THOMAS - 21.03.87

LES DECES

Germaine PLESSIS, Vve KAYSER, 96 ans.
 François LE BEC, 56 ans.
 René VALETTE, 77 ans.
 Josefa KRANODEBSKA, Vve NOWICKI, 85 ans.
 Roland POTTEMAIN, 59 ans.
 André VERNIER, 87 ans.
 Camille MICHAUX, 76 ans.
 Pierre CHAPPELLART, 74 ans.
 Marcelle LEFEVRE, Vve MONTENAT, 86 ans.
 Frédéric PIGNOLET, 16 ans.
 Louise PILLER, 92 ans.
 René SEGALUT, 93 ans.
 Jean PARNET MOREL, 69 ans.

LES NAISSANCES

Arnaud, Pierre, Bernard, JULLIAN - 26.12
 Benjamin, Philippe, Pascal, BEDHOUCHE - 26.12
 Laurent, Henri, POIGNAT - 12.01
 Steeve, René, Michel, EPAILLARD - 16.01
 Léonor, Johanna, BROCHIER - 17.01
 Adrien, Louis-François, DAUZAT - 20.01
 Alexandre, Bernard, LUCAS - 23.01
 Julie, Christiane, WOODEN - 23.01
 Pauline, Charlotte, BELLON - 24.01
 Emilie Claire, Micheline, Raymonde, CROGUENNEC - 26.01
 Chroé, Renée, Eliane, Marie, BAUDY - 05.02
 Charlotte, Madeleine, Malvina, PIERQUIN - 08.02
 Claire, Martine, ARRIGONI - 11.02
 Simon CHIM - 13.02
 Caroline, Marguerite, Simone, PERRIN - 14.02
 Léa, Noémie, PREVEDELLO - 16.02
 Adrien MADRIGNAC - 16.02
 Mathieu, Hervé, Gérard, CALIPPE - 17.02
 Michaël, Robert, Alain, ZOUZOU - 19.02
 Marine, Régine, Natacha, POTTIEZ - 19.02
 Emilie, Elisabeth, Elodie, FERNANDEZ - 21.01
 Lucile, Isabelle, Marie, CHANGENET - 24.02
 Yohan, Guy-François, IVARS - 27.02
 Charlène, Laure, BATTISTI - 03.03
 Elisabeth, Madeleine, Marcelle, BACHIMONT - 06.03
 Mathieu DELARGE - 24.03
 Anthony, Fabrice, Georges, VOLDERS - 25.03
 Mélodie, Nathalie, Chantal, MOURY - 29.03

ENCOMBRANTS

Le prochain ramassage des encombrants aura lieu le 20 Juillet, faites-vous inscrire au 64.57.00.59 du lundi au jeudi tous les après-midi et le vendredi matin.

Inscriptions jusqu'au 17 Juillet en mairie.

LISTE DES MÉDECINS DE GARDE

Téléphone :
lignes groupées - 64.57.33.33

Mois de JUIN :

Dimanche 7	
et Lundi 8	Docteur MULLER
Dimanche 14	Docteur PANNETIER
Dimanche 21	Docteur DUJOLS
Dimanche 28	Docteur LABASTE

Mois de JUILLET

Dimanche 5	Docteur LÉON
Dimanche 12	Docteur MEJEAN
Mardi 14	Docteur DUJOLS
Dimanche 19	Docteur MULLER
Dimanche 26	Docteur PANNETIER

Mois d'AOÛT

Dimanche 2	Docteur PATIN
Dimanche 9	Docteur DUJOLS
Samedi 15	
Dimanche 16	Docteur PANNETIER
Dimanche 23	Docteur LABASTE
Dimanche 30	Docteur LÉON

BIBLIOTHÈQUE

Le 12 juin, à 20 h 15, à la Maison des Loisirs, la BIBLIOTHÈQUE vous propose une soirée-débat sur la littérature africaine, et bien sûr principalement sur le prix Nobel de littérature 1986, **Whole SOYINKA**. La personnalité invitée, Daniel MAXIMIN, auteur de **l'ISOLÉ SOLEIL**, est considéré comme le spécialiste de cette question : c'est lui qui a présenté l'œuvre de SOYINKA à « Apostrophes » et il anime régulièrement une émission à France Culture « Antipodes ». Vous trouverez les œuvres de SOYINKA et le livre de D. MAXIMIN à la bibliothèque

les infos locales



64.57.26.28

GARAGE MAURICE NIVOT

12, rue de Milly - MENNECY
LE PETIT GARAGE AUX GRANDS SERVICES
Tél. : 64.57.00.90
- ENTRETIEN - VENTE -
REPARATION VEHICULES TOUTES MARQUES

OPHELIE

Prêt-à-Porter • Lingerie • Mercerie
1, rue du Gal-Leclerc, 91540 MENNECY
Tél. 64.57.01.64

RESTAURANT - BAR

Le fil à la pâte



2, place de la Croix Champêtre
91540 MENNECY

64.57.16.56



HORAIRES D'OUVERTURE :

12 h - 14 h 30 - 19 h - 22 h TOUS LES JOURS

- RESTAURANT
- TERRASSE
- BAR-COCKTAIL (11 h - 22 h)
- JARDIN
- SALON DE THÉ, PATISSERIES, GLACES
- NOUVELLE CARTE

Repas d'Affaires - Banquets - Réceptions

* Sur commande, vous pourrez emporter nos délicieuses pizzas

“S.A.M.M.”

Immobilier

ex. Equipe commerciale



à votre service

AGENCE DE MENNECY

(face à la Mairie)

TEL. 64.57.01.61

AGENCE DE BALLANCOURT

(face Eglise)

TEL. 64.93.22.44