

Anne Melot

Carole Pellegrin

Amandine Bullaert



### G.R.S.

L'équipe de Mennecy disputera la finale à 4 de la Coupe de France 1992 le 27 juin à Vitrolles après sa victoire sur Aix-les-Bains du 9 mai.

Amandine BULLAERT,  
Carole PELLEGRIN, Anne MELOT,  
Sophie PASSEFORT,  
Hélaine LECLERE, Vanessa RODE.

# MENNECY *notre village*



*dixième anniversaire de l'amitié*  
**MENNECY - RENNINGEN**

*Le petit  
train  
de la joie  
du Parc  
de Villeroy*



# Promotions de Fin d'Année



## SANYO Type SANCO S325W80

80386 SX 25  
MS/DOS 5.0  
WINDOWS 3.1  
Mémoire 4 Mo  
Ecran couleur  
SVGA  
Souris  
Disque 80 Mo

**9 140 F TTC**  
7 706,57 F.H.T. TVA : 1 433,43

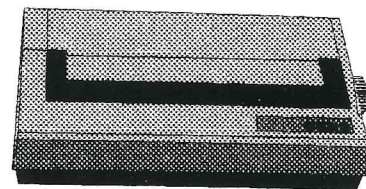


## SANYO Portable 17 NB3

80286 12Mhz  
MS/DOS 5.0  
Mémoire 1 Mo ext. à 5 Mo  
Ecran VGA LCD  
Prise Ecran Externe  
Disque 20 Mo ext. à 60 Mo

**6 490 F TTC**  
5 472,17 F.H.T. TVA : 1 017,83 F

\*\*\*\*\*  
**CADEAU :** Pour toute acquisition d'un ordinateur,  
1 Lotus Works (Tableur, Trait. de textes.....)  
\*\*\*\*\*



## Imprimante Mannesmann Tally MT81

Imprimante 9 aiguilles  
80 colonnes  
155 cps  
interface //

**999,50 F TTC**  
842,75 F.H.T. TVA : 156,75 F

**ibs** 16, Bd Charles de Gaulle - 91540 Mennecey  
☎ : 69.90.00.90

SANYO - COMPAQ - AMBRA - HEWLETT PACKARD - MANNESMANN TALLY - OKI - STAR  
NOVELL - AUTOCAD - MICROSOFT : WINDOWS EXCEL WORD ... - LOGIDIS  
Maintenance Matériel Site ou Atelier - Formation Assistance Logiciel - Fournitures

M. Xavier DUGOIN  
Député-Maire  
de Mennecey



Mes Chers Amis,

L'année 1992, aura vu la réalisation d'équipements importants et des aménagements indispensables prévus dans notre programme communal de 1989.

Le centre des Loisirs *J. Judith*, la Crèche *J. Bernard*, les Gymnases *M. Nivot* et *A. Violette*, la première tranche de travaux d'assainissement, la rénovation du Centre-Ville, le réaménagement d'une première salle et la création d'une deuxième salle et l'ouverture d'une deuxième salle de réunions pour les Associations dans *l'Espace Marianne* (ex-MALC), sont venus augmenter notre patrimoine communal et répondre aux besoins de toutes et tous.

Ces efforts ont été réalisés dans une conjoncture économique difficile et malgré des transferts de charges de plus en plus inacceptables de la part d'un gouvernement socialiste qui n'assure plus ses responsabilités.

Exemples : les Transports scolaires (dont la qualité de service reste insatisfaisante malgré nos nombreuses demandes et celles des parents) ont été transférés financièrement à la Commune. Coût équivalent... 1 % de l'augmentation des taux communaux.

### RAPPEL des TAUX de 1991 et 1992

|           | COMMUNE<br>Conseil Municipal | DEPARTEMENT<br>Conseil Général | REGION<br>Conseil Régional |
|-----------|------------------------------|--------------------------------|----------------------------|
| TAUX 1991 | 10,64                        | 3,76                           | 0,681                      |
| TAUX 1992 | 11,12                        | 3,91                           | 0,727                      |



La taxation des communes "dites riches" ou plutôt bien gérées, décidé par le gouvernement de Mme Cresson : Coût Equivalent à 2,50 % de l'augmentation des taux communaux.

Soit pour ces 2 mesures 3,50 % d'augmentation des taux communaux.

Malgré cette situation difficile et pénalisante, le Conseil Municipal en 1992 a voté une augmentation des taux d'impôts locaux mesurée à + 4,50 %, dont 3,50 % proviennent des transferts financiers de l'Etat.

L'année 1993, compte tenu du budget de l'Etat qui sera sans précédent dans l'histoire de la 5<sup>e</sup> République (200 millions de déficit!!!) conduira notre équipe municipale à faire de nombreux efforts pour continuer d'éviter de faire supporter à nos concitoyens les carences d'un gouvernement socialiste à la dérive.

La vérité sur les taux seuls éléments financiers votés par le Conseil Municipal. Ci-après, le fac-similé de votre feuille d'impôts sur la taxe d'habitation.

*Bien à vous*

**MENNECY notre Village (Mennecey Info)**  
65, bd Charles de Gaulle - 91540 Mennecey

Photos : G. Hébert, J. Hasan, J. Muron Edité par la Commission Municipale d'Information.  
Composition - Photogravure - Impression COPYPRINT 60 86 39 36 - ISSN24 16395



De droite à gauche : M. Alain Poher Président du Sénat, M. Xavier Dugoin Président du Conseil Général, Député-Maire de Mennechy, M. Jean-Jacques Robert Sénateur de l'Essonne, Le Colonel Salvan Président de la Société d'Entraide des Membres de la Légion d'Honneur Section Essonne.

Vous savez que la mission du Sénat est d'exercer un rôle de contre-poids vis-à-vis de l'Etat. En effet, sa représentativité, qui est celle des Communes de France, se trouve accrue depuis la décentralisation.

Tous les jours, vous vivez et vous appréciez les nouvelles compétences de nos Communes et de notre Département. L'environnement, le cadre de vie, l'urbanisme, l'éducation, la vie culturelle, l'activité économique, la vie familiale et sociale sont en fait notre vie quotidienne.

Depuis quatre ans, je suis avec d'autres à Paris, le messenger de vos aspirations, de vos craintes, de vos espoirs, de vos projets. J'essaie de faire partager nos convictions, nos interrogations, nos desseins, grâce à une volonté d'union sans faille partout et toujours.

Aujourd'hui, où nos frontières, loin de séparer, rapprochent, l'Etat doit être fort et responsable.

#### Notre Sécurité doit être assurée :

Les chiffres de la criminalité inquiètent tous les élus, car nous ne lisons pas avec le regard du sociologue ou du chercheur. Nous savons que derrière chacune des 3.740.000 infractions, il y a une victime, le désarroi, l'angoisse, la peur et parfois le malheur irréparable.

Notre justice doit être facile d'accès, rapide, efficace :

De puissants moyens doivent être accordés très vite au fonctionnement de notre justice et permettre la création d'emplois de tous niveaux pour renforcer à Evry en particulier, des juridictions au bord de l'asphyxie.

L'éducation de nos enfants doit être l'école du succès :

Assurer à chacun de nos jeunes une formation qui les destine à trouver leur place dans la société et dans le monde du travail est notre principal objectif : la garantie d'un avenir de qualité.

La réussite professionnelle doit être ouverte à tous :

Diminuer les charges et les contraintes de toute nature qui pèsent sur les entreprises, faire baisser le barème de l'impôt sur le revenu pour les entrepreneurs individuels, artisans, commerçants, agriculteurs, professions libérales qui concourent à l'activité économique, c'est favoriser la création d'emplois, encourager la promotion sociale, donner un horizon professionnel.

Ces quatre temps forts pour que notre vie soit réussie sont, il ne faut pas l'oublier, à la charge de l'Etat et tout doit être entrepris pour que cette voie soit la seule qui soit choisie, mais ne nous trompons pas, l'Ethique et les valeurs morales sont aussi au premier rang de nos préoccupations : le respect de la vie sous toutes ses formes, le respect de l'autre et des autres, le sens de la parole donnée, de l'engagement, du contrat qu'il soit privé, social ou politique.

Ces exigences de nos concitoyens sont aussi l'exigence de la France.

Bien fidèlement,

Jean-Jacques ROBERT

Pour Vendre - Acheter - Louer - Construire  
Un Terrain — Un Pavillon — Un Appartement

**SAMM**

CONSEIL IMMOBILIER - TOUTES TRANSACTIONS

Notre Profession depuis toujours : **l'Immobilier**  
**3 agences régionales à votre service**  
animées par des professionnels de la vente  
et par l'ancienne Direction Commerciale « Levitt-Europe »

Agence de la Mairie  
2, place de la Mairie  
91540 MENNECY  
Tél. (1) 64.57.01.61

Agence de Ballancourt  
31, rue du GI de Gaulle  
91610 BALLANCOURT  
Tél. (1) 64.93.22.44

Agence Nouvelle  
RN 191 - 47, bd Ch. de Gaulle  
91540 MENNECY  
Tél. (1) 69.90.02.01

Restaurant

**"Le Chamois"**

Menu 57 F

Formule « Grillade » 74 F

Grillades - Spécialités de Fondues  
Pierrades - Raclettes

47, bd Charles de Gaulle (RN 191) 91540 MENNECY ☎ 64 57 11 65  
Fermé le mercredi soir et le dimanche



**MENNECY VIANDES**

Boucherie - Charcuterie  
Triperie - Volailles

17, rue de la Croix-Boissée  
91540 MENNECY **64 57 00 25**

**CLUB HIPPIQUE DE L'ETOILE BLANCHE**

1<sup>re</sup> CATEGORIE

ECOLE D'EQUITATION avec Moniteurs diplômés d'état  
PROMENADE ■ OBSTACLE ■ DRESSAGE ■ CONCOURS  
Préparation aux examens - Stages avec possibilité d'hébergement

Pension pour chevaux et poneys - Club House

21, rue Paul Cézanne

3 500 m<sup>2</sup> couverts sur 3 Ha - Manège olympique 20 x 60

Carrière de poneys 20 x 60 - Carrière d'obstacles 50 x 60 - Carrière de cross 40 x 60

**Tél. 64 57 15 69**

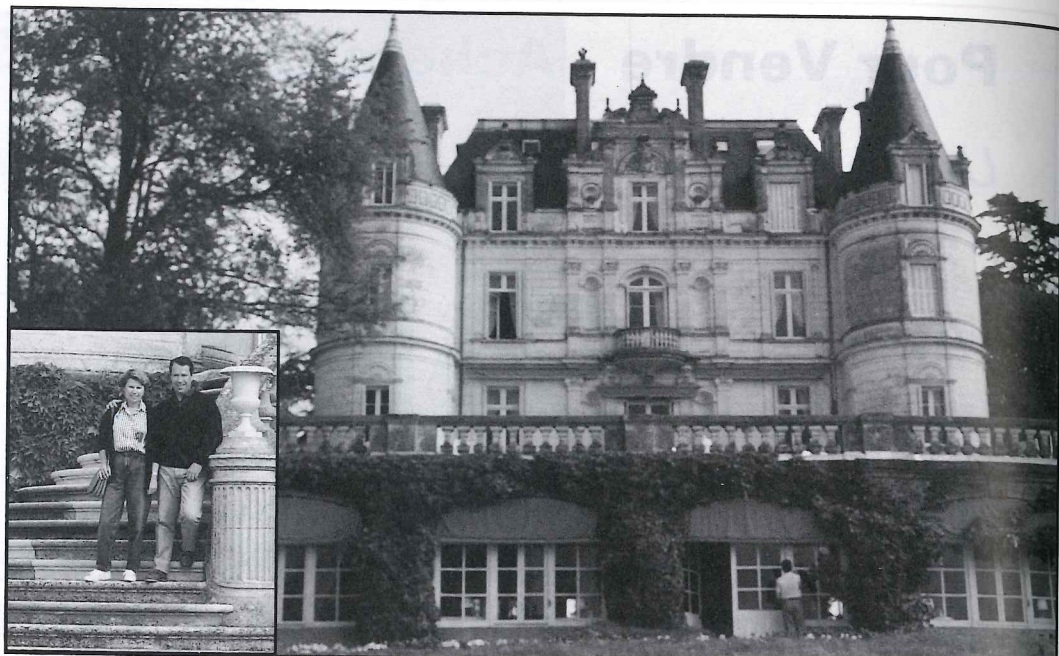


## Séjour Gastronomie

Les gagnants du jeu organisé par le Syndicat d'Initiative lors de la semaine de la Gastronomie ont passé un week-end enchanteur au Domaine de la Tortinière du 8 au 10 mai dernier.

Ce relais du silence, situé au cœur des Châteaux de la Loire, dans un parc de 15 ha offre un grand confort et une cuisine choisie.

M. et Mme Bouquet, les heureux lauréats, ont adressé cette carte postale, en remerciement, à **Mennecy notre village**



## Programme de la Saison 92 / 93 Les conférences de Villeroy

- 20 Novembre 1992 Les Alpes du Soleil**  
A la rencontre du Queyras et des Ecrins Traditions, Folklore, chamois, le glacier blanc. Le Dôme des Neiges des Ecrins.
- 18 Décembre 1992 : L'Inde**  
L'Inde sur la route de Calcutta : New-Delhi, Pushkar, Gwalior, Calcutta ; le parcours d'un amoureux de cet étonnant pays.
- 29 Janvier 1993 : Vive le Québec**  
Dans un pays magnifique mais rude, nos lointains cousins s'y sont installés. S'adaptant au nouveau continent, ils ont emmené avec eux des souvenirs de l'ancien. Mélange étonnant de culture, le Québec est un pays que l'on découvre avec le senti-

ments d'être accueilli en ami.

- 12 Février : Kenya**  
Règne des animaux, mosaïque humaine. Images d'une infinie beauté, réalisées avec patience et courage.
- 12 Mars 1993 : La Grande Chine**  
Sur les pas de Marco Polo. Un spectacle en multivision qui nous emmène sur les traces de l'aventurier vénitien à la découverte de l'Empire du Milieu.
- 9 Avril 1993 : Les « Venise » du Monde.**  
Bangkok, Amsterdam, St Pétersbourg, Venise, parmi d'autres, la magie de ces villes à l'histoire surprenante.
- Les conférences ont lieu à :  
L'Espace Culturel Jean-Jacques Robert  
Parc de Villeroy - Séances à 14 h et 21 h.

## 1942 ... 1992

Les Noces d'or

de Madame et Monsieur

Roland Goddet Gérard

célébrées par

M. Xavier Dugoin

Député Maire de Mennecy



## Impôts locaux : Les choses à leur place !

L'automne ne voit pas tomber que les feuilles des arbres ! C'est traditionnellement à cette saison aussi que nous parviennent les feuilles d'impôts, et plus particulièrement celles des impôts locaux.

Elus, mais aussi contribuables, nous sommes comme tout un chacun sensibles à l'effort financier demandé ; nous nous sommes penchés, à la demande de "Mennecy notre Village", sur l'évolution récente de notre fiscalité directe locale et plus particulièrement sur celle de la **TAXE D'HABITATION**.

La taxe d'habitation est l'impôt local qui touche le plus grand nombre de personnes, car acquitté, à quelques exceptions près, par tout occupant d'un logement, locataire ou propriétaire.

Son montant est fonction de deux paramètres principaux :

- la valeur locative ;
- le taux d'imposition.

Ces deux éléments varient, en principe, chaque année mais selon des causes d'origine très diverse.

La valeur locative brute est majorée tous les ans par le service des impôts, en fonction des dispositions de la loi de finances.

Elle peut être affectée également par toute amélioration apportée à la construction (agrandissement, aménagement de combles, adjonction d'une véranda, etc). La valeur locative moyenne, qui sert à calculer les abattements pour personnes à charges évolue avec la variation de la somme des valeurs locatives départementales (valeur locative moyen-

ne communale et départementale) ou régionales, d'une année sur l'autre.

La valeur locative nette, qui est la valeur locative brute, diminuée des abattements légaux pour personne à charge est donc modifiée chaque fois que la valeur locative moyenne change, et surtout lorsqu'il y a diminution du nombre de personnes à charge dans le foyer.

Le second paramètre, qui est le taux d'imposition, est fixé chaque année, lors du vote du budget, par le Conseil Municipal.

De tous les éléments intervenant dans la détermination du montant de l'impôt à payer, c'est le seul dont les élus sont maîtres et responsables.

Les autres, comme rappelé ci-dessus, dépendent de l'Etat ou de la volonté de chaque habitant.

Il est bon d'avoir ces quelques considérations à l'esprit, avant de "tirer sur le pianiste".

Il n'est pas inutile par ailleurs de rappeler que le taux d'imposition communal : 11,12 % pour 1992 reste toujours dans la moyenne basse départementale pour les Communes de notre strate démographique et que son évolution, sur les quatre dernières années a été des plus mesurée malgré la grande mutation que connaît notre ville, et les actions d'embellissement, de modernisation et de rénovation entreprises.

Claude GARRO

Maire-Adjoint  
Délégué aux Finances.

| 1989 | 1990  |       | 1991  |          | 1992  |          |
|------|-------|-------|-------|----------|-------|----------|
| 9,88 | 10,18 | + 3 % | 10,64 | + 4,50 % | 11,12 | + 4,50 % |

A titre comparatif, nous vous indiquons les 20 plus fortes hausses enregistrées, dans le département, entre 1991 et 1992 :

|                |   |           |                     |   |          |
|----------------|---|-----------|---------------------|---|----------|
| Saclas         | : | + 33,92 % | Forges-les-Bains    | : | + 9,90 % |
| Abbeville      | : | + 28,15 % | Evry                | : | + 9,69 % |
| Guigneville    | : | + 20,84 % | St-Pierre-du-Perray | : | + 9,52 % |
| Varennes Jarcy | : | + 20,00 % | Les Molières        | : | + 8,87 % |
| Sermaise       | : | + 19,04 % | Palaiseau           | : | + 8,84 % |
| Brunoy         | : | + 17,33 % | Puiselet            | : | + 8,76 % |
| Villeconin     | : | + 12,26 % | Guillerval          | : | + 8,15 % |
| Videlles       | : | + 11,73 % | Le Plessis          | : | + 7,55 % |
| St-Cyr         | : | + 11,11 % | Tigery              | : | + 7,46 % |
| Méréville      | : | + 9,93 %  | Villebon            | : | + 7,18 % |

## Projet de parking en centre-ville :

### CE QU'IL FAUT SAVOIR

#### Pourquoi un projet de parking-silo souterrain en Centre Ville ?

1 - Parce que de nombreux habitants et commerçants ne disposent pas de places pour leurs véhicules et ceux de leurs clients (nombreuses lettres de demandes).

2 - Parce qu'un projet privé consistant en

la réalisation d'un parking souterrain payant de 106 places sous le jardin du presbytère (propriété communale).

Ce projet prévoit le **maintien en surface du jardin**, a été transmis à la municipalité.

#### A quelles conditions un tel parking pourrait-il être réalisé ?

1 - **Pas de participation financière** - Investissement ou fonctionnement - de la Municipalité.

2 - Prise en compte d'un sondage d'intention effectué à la demande de Monsieur le Maire auprès des habitants de notre commune (actuellement en cours).

3 - Accord des autorités administratives

compétentes dont l'Architecte des Bâtiments de France, sur le projet.

Assurance pour la Municipalité du maintien en surface du jardin du presbytère patrimonial communal.

4 - Qu'un projet finalisé soit déposé pour examen par les commissions Techniques Municipales et par le Conseil Municipal.

## INAUGURATION DU GYMNASE ANDRÉ VIOLETTE

Le vendredi 9 octobre, a été inauguré à proximité du Lycée Marie Laurencin le **Gymnase André VIOLETTE**.

M. André Violette est né à Mennechy le 21 juin 1919, marié il eut 3 enfants. Il succéda à la tête de l'entreprise familiale installée à Mennechy par son grand-père en 1890.

A la demande de **M. J. JUDITH**, puis par **M. J.-J. ROBERT**, il accepta de faire partie du Conseil municipal... il y fut réélu 5 fois. Maire-Adjoint jusqu'en 1989.

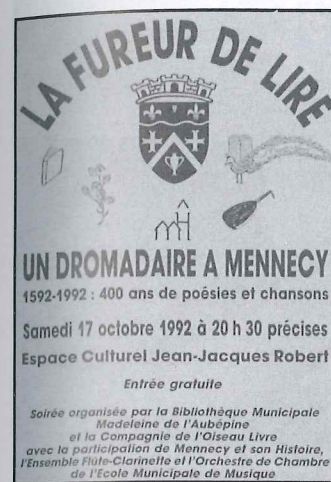
Pendant 50 ans, il fit partie de la Société Musicale avec M. Louet Co-fondateur de l'école de Musique, il a appartenu à la Société de Gymnastique "La Gauloise".

M. André Violette a cessé ses activités en raison de son âge mais surtout de sa santé.



## Bibliothèque Municipale

### Madeleine de l'Aubépine Dame de Villeroy



La bibliothèque est située : 7, rue de l'Arcade, au 1<sup>er</sup> étage Tél. : 64.57.31.54.

Elle est ouverte : les lundis 16 h 30-18 h 30, mercredis 9 h-12 h, 15 h-17 h 30, jeudis 15 h-17 h 30, vendredis 16 h-18 h 30, samedis 9 h-12 h.

Pour s'inscrire, se munir d'une pièce d'identité et d'un justificatif de domicile (E.D.F. - eau - téléphone...), acquitter une cotisation. Les jeunes jusqu'à 14 ans doivent être accompagnés

d'un parent pour s'inscrire.

- cotisation gratuite pour les moins de 14 ans et les plus de 60 ans,

- tarif réduit pour les jeunes de 14 à 16 ans seuls inscrits de la famille,

- cotisation familiale de 16 à 60 ans (60 F pour l'année 92).

La Bibliothèque Municipale achète environ 1600 livres par an, en priorité bien sûr ceux demandés par les lecteurs. - des documentaires sur tous les sujets, - des romans actuels ou classiques, d'humour, d'amour ou d'aventures, - des bandes dessinées pour jeunes ou adultes, - des albums, dont certains sont prévus pour les très jeunes lecteurs, - fin 92, la Bibliothèque sera abonnée à près de 40 revues - A la suite du questionnaire distribué à Mennechy, la bibliothèque s'est abonnée à 7 nouveaux journaux : Wakou - Wapiti - Cheval magazine - Sciences et Vie Micro - Notre Temps - Okapi - Images-doc.

Chaque lecteur, à jour de sa cotisation peut emprunter trois livres pour trois semaines (dont une seule bande dessinée) et un périodique pour deux semaines.

Vous pouvez réserver des livres - le lecteur est prévenu quand le livre est à sa disposition.

#### Le Comité de lecture Madeleine de l'Aubépine

Réuni quatre fois par an le jeudi matin des lecteurs et des bibliothécaires de toute l'Essonne afin de commenter et d'analyser des nouveautés ou des rééditions françaises et étrangères.

#### Le Club de l'Oiseau-Livre

Des jeunes de 10 à 16 ans, réunis en 2 groupes (CM2 /5<sup>e</sup> et 4<sup>e</sup>/2<sup>e</sup>) commentent des livres avec les bibliothécaires, au cours de quatre réunions annuelles le samedi après-midi.

Les analyses effectuées par le Comité et le Club sont à la disposition des lecteurs.

#### La Rentrée Littéraire

Une journée littéraire qui permet, sous la direction d'une critique littéraire, de découvrir quelques romans sortis en septembre.

Cette année cette journée a lieu le 3 décembre de 9 h à 14 h 30 et de 14 h à 16 h 30 à la Résidence E.-Gauraz - 14, avenue de Villeroy. Le critique invité est Georges Belle, spécialiste de littérature. Entrée libre, inscription à la bibliothèque si l'on veut déjeuner sur place.

#### Rencontres avec les Auteurs

Plusieurs fois par an, des auteurs viennent à la rencontre de leurs lecteurs adultes, adolescents ou enfants.

#### Spectacles

Organisés par la Bibliothèque Municipale en collaboration avec différentes Associations Culturelles menneçoises ou essonniennes (Ecole de Musique, Mennechy et son Histoire, Conteurs des Villes - Conteurs des Champs...).

#### Stage-écriture

Depuis 2 ans, la Bibliothèque Municipale organise un stage écriture ouvert aux jeunes de 10 à 16 ans, sous la direction de José Féron-Romano. En 1991 les stagiaires ont écrit une pièce de théâtre "La Bande à Mona" qu'ils ont jouée à l'Espace Culturel en avril 1992.

*Dans la bibliothèque, les livres qui nous écoutaient devaient*

*Souffrir d'entendre répéter les bêtises que l'on inventait.*

*Mais quel plaisir de délirer.*

*Entre nous sur des thèmes variés.*

*Les nuits, la mer et les Dom Juan.*

*Le Far West, la gourmandise, complètement différents.*

*Nous ont inspirés et nous ont appris*

*A bien composer textes et récits*

*En rimes et en vers,*

*Drôles ou pervers.*

*Catherine et Monique,*

*Toujours sympathiques,*

*et avec José*

*Nous avons aimé*

#### Les Ecoles

Pour apprendre à utiliser tous les services de la bibliothèque et se familiariser avec les documents, les enfants des écoles viennent une fois par an et empruntent alors un livre de leur choix. Ce prêt est renouvelé par les instituteurs qui le désirent trois fois dans l'année scolaire.

#### D'une Fureur de Lire à l'autre

D'octobre 1992 à octobre 1993, la bibliothèque fête ses 20 ans et propose des animations autour de la poésie : spectacles de contes, de marionnettes, une journée non-stop de poésie...

Poètes menneçois de tous âges, à vos plumes ! Livrez-nous vous écrits : nous éditerons le Grand Livre de la Poésie Menneçoise en octobre 93 et nous exposerons tous les récits ou travaux réalisés pendant l'année.

#### A retenir sur votre Agenda...

- 3 décembre (9 h - 16 h 30) Rentrée Littéraire avec Georges Belle (Résidence E. Gauraz)

- 12 décembre (15 h) : Contes de l'Hiver et de la Lumière, avec les « Conteurs des Villes, Conteurs des Champs » (Bibliothèque-Espace Marianne)

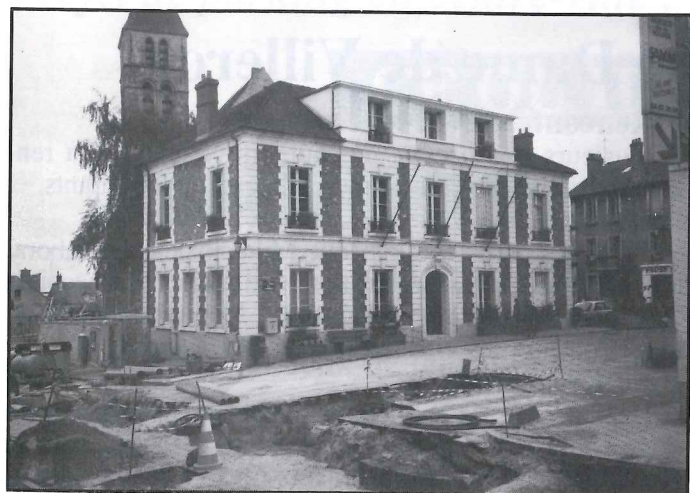
- 9 janvier : réunion du club de l'Oiseau-Livre

- 28 janvier : réunion du Comité de Lecture Madeleine-de-l'Aubépine

- 29 janvier (20 h 30) : Contes fantastiques avec les « Conteurs des Villes, Conteurs des Champs » et un groupe de musiciens (Bibliothèque espace Marianne)

- En mars, avril - rencontre avec Danielle Martinigol auteur de l'Or bleu roman de science-fiction pour adolescents et spectacle de marionnettes.

- 15 mai : Journée de la Poésie.



Les travaux en ville, sont toujours des moments difficiles à vivre



Et pourtant Mennecy n'est pas le bagne



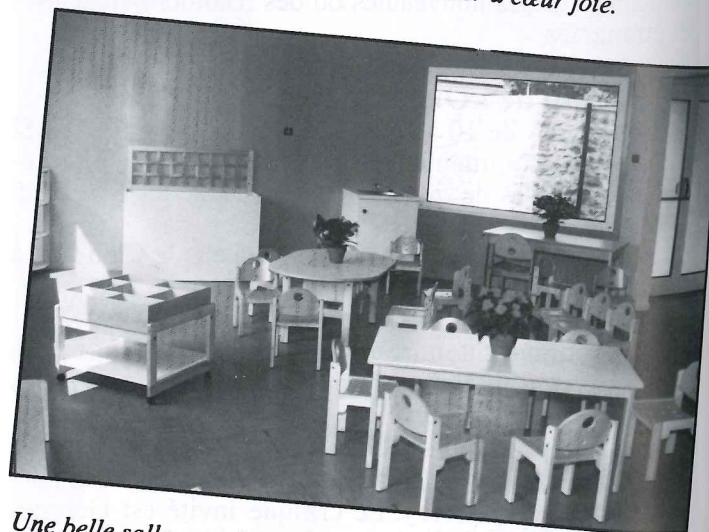
Inauguration du Centre aéré



Des trous... des petits trous, toujours des petits trous !



Les « Picasso » en herbe pourront s'en donner à cœur joie.



Une belle salle pour les petits



Qualifelec  
B 04 54 03

## ELECTRICITE M. FILLIN

HAUTE ET  
BASSE TENSION

INDUSTRIEL \_\_\_\_\_  
\_\_\_\_\_ PARTICULIER

INSTALLATION • ENTRETIEN  
DEPANNAGE  
TOUS CHAUFFAGES ELECTRIQUES

FAUX PLAFONDS

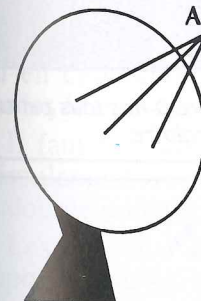
6, rue du Général Leclerc  
MENNECY

☎ 64 57 31 11

Le futur au présent,  
grâce aux chaînes satellite :

### ANTENNE 91

Antennes collectives - Paraboles - Réseaux



15B, avenue du Cdt Barré  
91170 VIRY CHATILLON

Tél. : 69 24 36 30

Fax 69 96 49 81

Spécialiste depuis 7 ans

### Le Paradis des Chiens



Toilettage toutes races  
Vente articles de Luxe

Tél. : 64 57 19 32

5bis, rue du Puits Massé  
91540 MENNECY



Ph. GAUDIN

TOUTES  
COMPOSITIONS  
FLORALES

MARIAGES - DEUIL

Articles Cadeaux

Production de Plantes à Massifs  
52, bd Charles de Gaulle - RN 191  
91540 MENNECY

64 57 11 39

Mario DARIO 91540 MENNECY  
Tél. 64 57 07 01



PEINTURE, DÉCORATION

Travaux intérieurs, extérieurs

Vitrification parquets

RÉNOV. SALLE DE BAINS

ARTISAN QUALIFIÉ, TRAVAIL SOIGNÉ

Krys junior. Mon regard à moi.



Monture enfant  
195 F



Krys, tu m'ouvres les yeux.

C. ROBLIN - Centre Commercial Paul Cézanne  
47, bd Charles de Gaulle - 91540 MENNECY - Tél. : 64 57 23 40



**Les 6  
nouveaux  
Policiers  
Municipaux  
à  
l'entraînement**

## Le Patrimoine de MenneCY s'enrichit



L'inauguration des nouvelles salles rue de l'Arcade (ancienne MALC) sont à la disposition des Associations.



La crèche Jean-François Bernard permettra à nos tous petits de connaître un bon début dans leur vie scolaire.

### Société Philatélique de MenneCY

Depuis début Septembre, la Société Philatélique de MenneCY a repris ses activités.

les réunions se font à la Maison des Loisirs (Mairie annexe), face à la poste, 65 boulevard du Général-de-gaule, tous les samedis de 14 h à 19 h.

Jeunes et adultes vous êtes tous invités à échanger vos timbres. Les nouveautés de France et d'ailleurs sont à votre disposition.

Les catalogues Yvert et Cérés 1993 sont arrivés. Les fournitures du matériel philatélique et leurs classeurs sont à votre disposition à des prix réduits.

A la même adresse des réunions mensuelles ont lieu de 20 h 30 à 23 heures les jeudis 19 novembre et 17 décembre 1992.

Pour tous renseignements contacter les responsables Messieurs Ayrinhac et Rey au 64 57 14 09.

**Le Président : L. Rey**

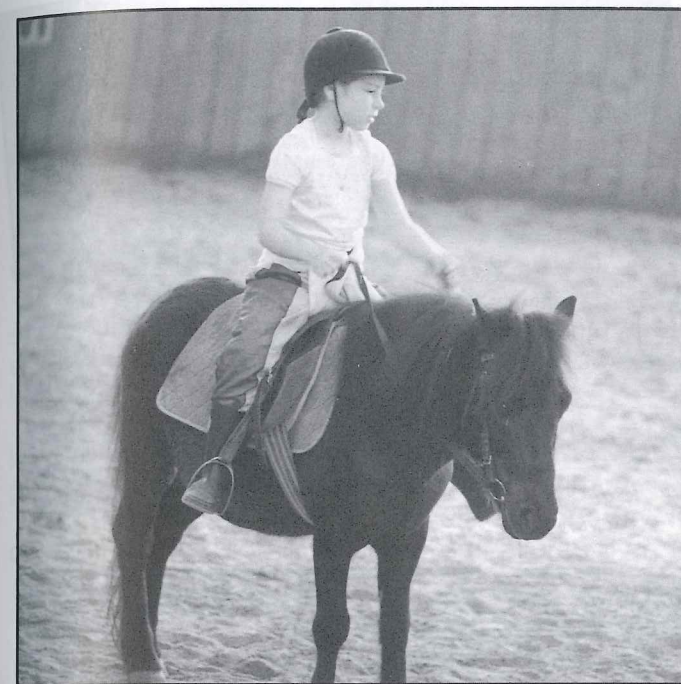
## TELETHON

**MENNECY se mobilise pour le 6<sup>e</sup> TELETHON.**

Ensemble bougeons.

**Venez nous rejoindre les 4 et 5 décembre prochains sur la place de la Mairie.**

## Les enfants et le Cheval



Dans le cadre de la promotion des activités physiques de pleine nature, l'Inspection Académique et la direction départementale de la Jeunesse, des Sports et des Loisirs, a décidé de développer la pratique de l'équitation scolaire.

Un cycle de 10 séances au *Club Hippique de l'Etoile Blanche* à MenneCY s'est tenu pour l'année 1992 chaque mardi après-midi de 14 h à 16 h du 19 avril au 9 juin.

Cette année les 23 élèves de *Madame Desaulès* de l'école de la « Sablière » y ont participé.

Grâce à la compétence et à la gentillesse des moniteurs *Sandrine* et *Philippe* qui assurent l'encadrement, c'est une véritable fête chaque semaine.

La tenue demandée est d'avoir des bottes en cuir ou en caoutchouc, un pantalon genre survêtement car les jeans sont interdits.

Il faut voir ce que représente pour les enfants le déroulement d'une leçon d'équitation sur des poneys et double poneys.

Les chevaux attendent les enfants... chacun leur apportant du pain. Dès l'approche du club hippique, ils « jouent » du sabot sur la porte de leur box.

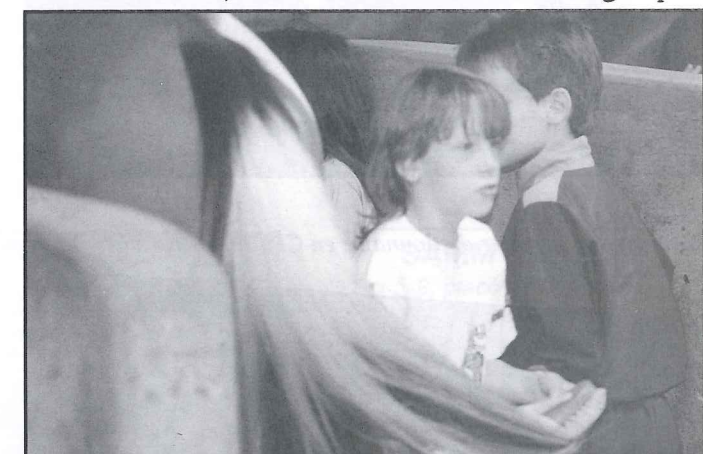
Par petit groupe les moniteurs apprennent aux enfants à panser leur « monture » heureusement pour



ces derniers l'étrille n'est qu'une brosse car chacun effectuant ce travail avec beaucoup de courage, finirait certainement par faire mal aux poneys.

Sous l'autorité du moniteur, les enfants posent les harnais puis 3 groupes sont formés : le 1<sup>er</sup> groupe monte à cheval au centre de manège, le 2<sup>e</sup> groupe observe la prestation de leurs copains et le 3<sup>e</sup> groupe suit le cours théorique de la maîtresse. Chaque groupe permute ensuite.

Chaque séance est vivement attendue. A l'issue des dix séances, tous les enfants ont trotté et galopé.



Tous, comme les « grands », connaissent des figures tels que volte, double volte, etc...

Le sérieux des enfants fait plaisir à constater, ils se soutiennent, ils s'entraident, il n'y a pas de rire méchant lorsque l'un d'entre-eux tombe, ils abandonnent leur individualisme.

Ils prennent conscience que le cheval est la « plus belle conquête de l'homme », qu'il a le droit au respect de tous, qu'il demande une très grande attention de chacun.

Au sein de la classe cela a ouvert des possibilités d'exploitations pédagogiques multiples.

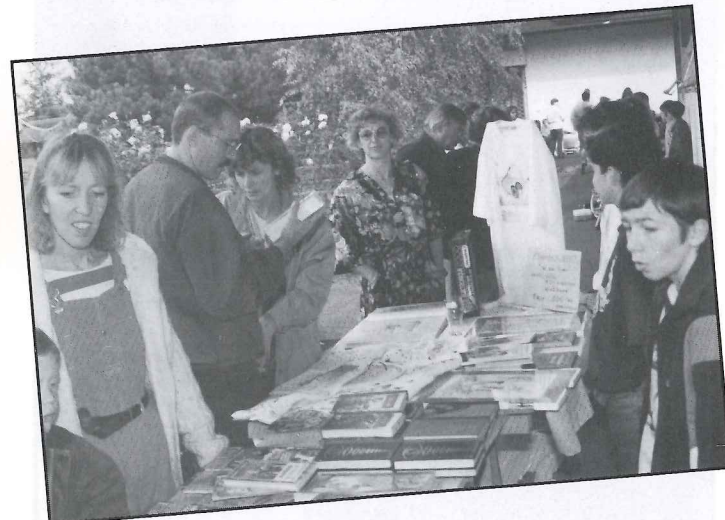
- La lecture entraînant de nombreuses recherches documentaires ;

- La science par l'étude de la vie du Cheval, sa nourriture, sa reproduction ;

- Les chevaux célèbres tel « Bucéphale » le cheval d'Alexandre le Grand, roi de Macédoine, ou les légendes tel Ulysse qui proposa un gigantesque cheval de bois lors du siège de Troie.



Un grand moment !  
Recevoir son premier dictionnaire en CM 2



On brade... On brade



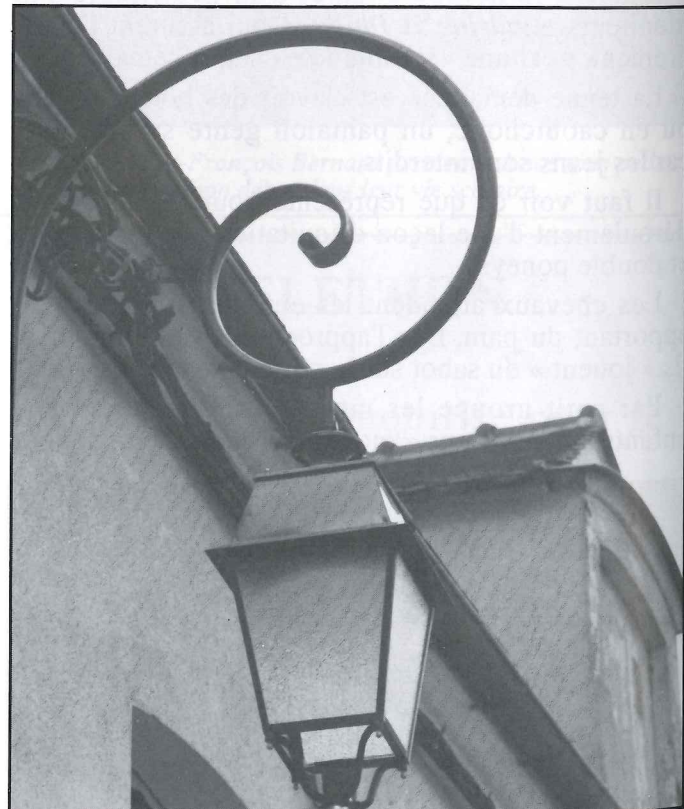
Remise d'une coupe au tennis



A l'école de « l'Ormeteau »...  
pas de « temps mort », la lecture débute



Quand cela cessera-t-il ?



Tout comme au bon vieux temps...

## Le S.I. au service de l'économie locale

Depuis sa création en 1990, le **Syndicat d'Initiative**, en liaison avec le **Service du Tourisme** anime la vie locale en vue de valoriser l'image de marque de la commune et de participer à l'essor de son économie.

Il a pour vocation de faire connaître notre patrimoine historique et touristique, d'informer sur les activités organisées dans la ville et de promouvoir le commerce.

Le **dynamisme** de notre industrie, de nos artisans et de nos commerçants conditionne l'emploi et est l'élément moteur d'une cité prospère où l'on est heureux de vivre et fier d'habiter.

Le contexte économique national et local difficile rend de plus en plus aléatoire la survie de nos petites entreprises et boutiques de « proximité ».

Si l'amour des vieilles pierres est louable, il devient suspect lorsqu'il prend des allures d'un «

fond de commerce » officiel ; nous trouvons préférable quant à nous, de privilégier la vie et l'avenir de nos enfants plutôt que les intérêts souvent égoïstes de quelques uns.

A la différence d'autres associations, aux fins utilitaires, politique ou mercantiles, le soutien actif, financier, promotionnel, ou publicitaire du Syndicat d'Initiative, s'applique en priorité aux professionnels de Mennecy (sauf si un type de commerce n'existe pas).

Aujourd'hui, pour tenir compte des difficultés qu'ils ont rencontrés, le Syndicat d'Initiative et le Service du Tourisme sont heureux d'offrir gracieusement cette page d'annonces à tous les commerçants installés dans le périmètre des travaux d'assainissement et d'embellissement du Centre-ville.

### CHEVRANT

4, place de la Mairie  
Téléphone: 64 57 09 61

### MENNECY-PRESSE

3, rue de Milly  
Téléphone: 64 57 04 68

### PAUSE-VOYAGE

10, place de la Mairie  
Téléphone: 69 90 01 11

### Boulangerie TOUCHARD

1, rue de la Sablière  
Téléphone: 64 57 01 05

### ART-MONIC

'6, rue du Puits-Massé  
Téléphone: 64 57 16 51

### LADIES BEAUTE

8, place de la Mairie  
Téléphone: 64 57 30 79

### Pharmacie SIEBERT

5, rue de la Croix-Boissée  
Téléphone: 64 57 00 36

### Le Paradis des Chiens

5bis, rue du Puits-Massé  
Téléphone: 64 57 19 32

### Agence DUCHEMIN

9, rue du Puits-Massé  
Téléphone: 64 57 24 24

### La TONNELLE

6, place de la Mairie  
Téléphone: 64 57 01 78

### A la RENOMMEE

6, place de la Mairie  
Téléphone: 64 57 00 61



C. Garro, Maire-adjoint chargé du Tourisme,  
Muriel, Marie et le Président du S.I. J. Haran.

### Garage NIVOT

12, rue de Milly  
Téléphone: 64 57 00 90

### JOYCE Maroquinerie

4, place de la Mairie  
Téléphone: 69 90 05 62

### Café-Tabac PMU

3, rue de l'Arcade  
Téléphone: 64 57 00 13

### AQUA-PÊCHE

12, rue de Milly  
Téléphone: 69 90 03 49

### Boulangerie DUBE

3, rue de Milly  
Téléphone: 64 57 00 16

### F.M.J. Fleuriste

2, place de la Mairie  
Téléphone: 64 57 35 98

### SAMM - immobilier

2, place de la Mairie  
Téléphone: 64 57 01 61

### ELECTROCAR

4, rue de la Sablière  
Téléphone: 64 57 29 68

### MENNECY-VIANDE

17, rue de la Croix-Boissée  
Téléphone: 64 57 00 25

### FRANCIL - Coiffure

13, rue du Puits-Massé  
Téléphone: 69 90 01 01

### LE LOOK

19, rue de la Croix-Boissée  
Téléphone: 64 57 27 08

### Société Générale

1, rue de la Croix-Boissée  
Téléphone: 64 57 04 35

### ANGE Coiffure

7, rue de la Croix-Boissée  
Téléphone: 64 57 02 08

### Caisse d'Epargne

3, rue de la Croix-Boissée  
Téléphone: 64 57 30 20

### Le Relais de Villeroy

10, rue de la Croix-Boissée  
Téléphone: 64 57 00 50

### Credit Agricole

13, rue de la Croix-Boissée  
Téléphone: 64 57 14 65

### COMOD

2, rue de l'Arcade  
Téléphone: 64 57 01 47



# LE MARCHE, AME DU CENTRE-VILLE

Tout au long de l'année, les mercredi et samedi matin, le cœur de ville s'anime dès 6 h 30.

En compagnie de Tonio, le sympathique placier, les premiers forains s'installent jusqu'à 13 h, ils proposeront aux menneçois et habitants des alentours toute une gamme de produits et services de premier choix.

Deux grandes catégories de commerçants fréquentent notre marché: les habitués présents chaque semaine et attendus par une clientèle fidèle et satisfaite.

Parmi eux, M. Gauthier spécialiste des produits laitiers avec sa charmante épouse est un peu « la mémoire » du marché : il vient à Mennecy depuis 1951, époque où il accompagnait déjà son père.

Il côtoie M. Bruneau (vêtements féminins) depuis 1965, Jeanine et Christian ERB (bouchers), M. et Mme Tréhin (charcutiers) depuis 1967, et M. et Mme Vignas (poissonniers) depuis 1976.

Les occasionnels, qui s'arrêtent dans notre com-

mune au hasard d'une tournée et qui agrémentent la place du marché de produits nouveaux : vaisselle, matelas, disques et cassettes.

Quelquefois, c'est une grande société d'outillage qui installe son énorme camion le long de l'église attirant de nombreux bricoleurs.

Régulièrement, le Service du Tourisme et le Syndicat d'Initiative organisent des animations spécifiques lors de manifestations ou journées à thème.

C'est ainsi qu'au cours de la Journée de la Guadeloupe, un village antillais est reconstitué avec ses marchands, ses rythmes, ses couleurs, ses produits exotiques, son rhum et son « Ti Lolo ».

La vie du marché et sa bonne marche, dépendent de la municipalité, des forains eux-mêmes et de la population.

Nous espérons par ces quelques lignes vous avoir donné l'idée et l'envie de découvrir ou de redécouvrir notre marché du Centre-Ville.



Monsieur Tréhin



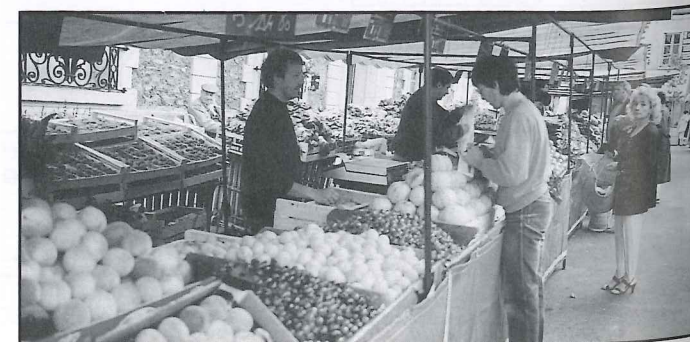
Monsieur Bruneau



Monsieur Vignas



Jeanine et Christian Erb



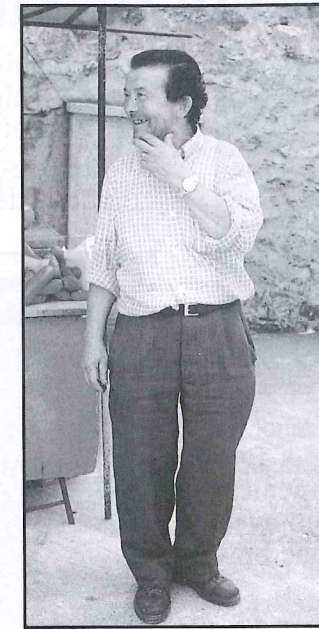
Monsieur Grisez

## L'organisation du Marché

Le Marché de Mennecy a lieu tous les mercredi et samedi matin de 8 h à 13 h. Le Maire-adjoint délégué est Claude GARRO.

Les droits de place (actuellement 7 F du mètre linéaire) sont encaissés par la Police Municipale (Marie-Noël Glaize et Michel Roche).

*L'installation et le placement des forains sont assurés par Antonio Rodriguez et son fils.*



Tonio



Anne-Marie



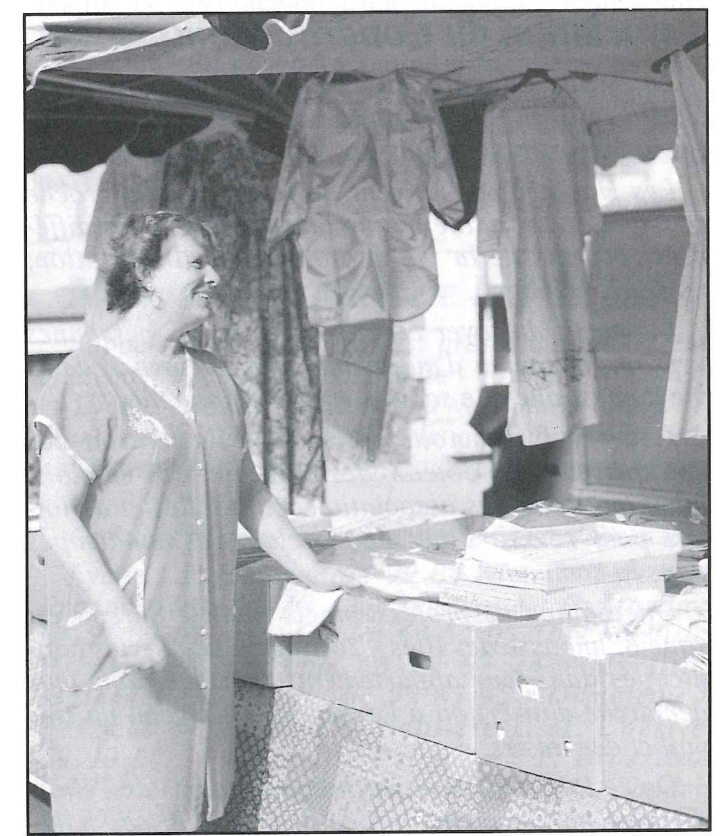
Sammy



M. et Mme Gauthier



Clarysse



Mme Selleret

## Une diversité de Commerces

*Produits alimentaires :*

- Beurre, œufs, fromages
- Boucherie Charcuterie
- Fruits et légumes
- Poissons - Fruits de mer (en saison)
- Volailles

*Textiles :*

- Lingerie
- Vêtements hommes, femmes, enfants

*Fleurs*

- Rempailage chaises
- Sommier et matelas
- Cassettes musicales

## La Braderie d'Automne



Monsieur le Maire inaugure la braderie de Mennecy

C'est devenu traditionnel à Mennecy : deux fois l'an, au Printemps et à l'Automne, un arrêté municipal autorise le Syndicat d'Initiative, en liaison avec le Service du Tourisme, à organiser une grande braderie sur la voie publique.

Des centaines de vendeurs, petits et grands, installés dès huit heures du matin au centre Commercial Verville-Villeroy et au Centre Ville, le long de l'église, ont saisi l'occasion de faire l'inventaire de leurs caves, greniers ou coffres à jouets, à l'approche de l'hiver.

Disques, vêtements, revues, affiches, antiquités, vaisselle, bibeloterie, jeux, pin's et articles les plus divers ont ainsi été proposés aux centaines de visiteurs qui, venus parfois de fort loin avaient investi Mennecy ce dimanche 24 septembre.

De nombreux objets de toutes valeurs ont ainsi changé de mains et, jusqu'à 18 heures, les affaires ont été bon train.

### Association du Coudray Montpensier

Le Foyer Educatif du Coudray-Montpensier de Mennecy accueille 30 handicapés mentaux adultes en appartements, éclatés sur Mennecy et Evry.

Les Handicapés y vivent de façon la plus proche possible de la réalité en prenant en charge les différents aspects de la vie quotidienne : alimentation, hygiène, ménage...

L'objectif du foyer est de conduire ces personnes vers un maximum d'autonomie tant au niveau de la vie domestique que sociale et professionnelle.

Pour ce faire, nous sollicitons l'attention des entreprises pour obtenir des stages et des emplois, ainsi que celle des associations culturelles et de loisirs pour réussir l'insertion sociale des handicapés dans la commune.

Une équipe de professionnels dont le bureau est situé 8, impasse des Blés - 2e étage, encadre les handicapés dans leur appartement ainsi que dans leur démarche d'insertion à l'extérieur au niveau du travail et des loisirs.

De ce fait, nous sommes reconnaissants de l'effort déployé par la commune de Mennecy et ses habitants pour nous aider dans notre travail d'intégra-

L'organisation parfaite de cette journée doit beaucoup à l'aide efficace des Services Communaux de la Voirie et de la Police Municipale.

Rendez-vous a, d'ores et déjà, été pris pour la Braderie de Printemps.



Des échanges animés !

tion de ces personnes en difficultés.

Ainsi, la Mairie de Mennecy permet à plusieurs handicapés d'occuper des emplois adaptés à leurs capacités. Par ailleurs, les relations avec le voisinage immédiat des appartements qui se montre bienveillant et tolérant, l'accueil rencontré au niveau de la vie associative ainsi que la compréhension et la patience des commerces, banques, administrations permettent aux handicapés de progresser dans leurs efforts vers l'autonomie sociale

### CAMPAGNE VIGNETTES

La simplification des démarches administratives est depuis quelques années une priorité afin de rapprocher les services de l'Etat de leurs usagers.

Dans ce cadre, la Direction des Services Fiscaux de l'Essonne a décidé de proposer cette année aux handicapés qui peuvent bénéficier de la vignette automobile gratuite, l'envoi à leur domicile de cette dernière sans formalité.

Pour ceux qui bénéficient de la vignette gratuite l'année dernière, une lettre leur sera envoyée dans laquelle il sera demandé s'ils souhaitent bénéficier de cette facilité.

## MENNECY



Après les Antilles Françaises, avec la Guadeloupe en 1992, le Syndicat d'Initiative et le Service du Tourisme proposent aux Menneçoises et aux Menneçois de faire connaissance du 13 au 20 ou du 13 au 26 février 1993 avec les Antilles Hispanisantes au travers de la belle île de SAINT-DOMINGUE.

La République Dominicaine est un état indépendant depuis 1844 mais qui fut découvert par Christophe Colomb lors de son premier voyage en 1492. Sa superficie est de 48.442 km<sup>2</sup> et sa population de 6.300.000 habitants qui parlent l'espagnol. Bordée par l'Océan Atlantique et la Mer des Caraïbes, la République Dominicaine partage l'île qui l'abrite avec Haïti.

L'Histoire, l'Artisanat, les Arts, les Paysages enchanteurs et les Plages de rêve sont quelques uns des atouts de ce pays qui nous ont conduit à le proposer à votre choix de vacances exotiques pour février prochain.

#### Programme prévu :

**13 février :** départ de Roissy le samedi vers 11 h, escale à Saint-Martin pour arriver vers 18 h, heure locale. Transfert à l'hôtel et dîner ;

**14 février :** Temps libre, plage, piscine, shopping, repos ;

**15 février :** Visite de la capitale; centre historique de

### Mennecy AVF Accueil

Sans but lucratif, libre de toute appartenance politique ou confessionnelle, Mennecy AVF Accueil, l'un des 600 accueils des villes françaises est une association ouverte à tous, créée pour accueillir, écouter et aider tous ceux qui ont à faire face à un changement de vie ou qui sont nouvellement installés dans notre région.

Ses activités culturelles, sociales ou sportives sont avant tout un moyen de rencontre et d'amitié.

Une permanence Café-Rencontre se tient chaque mardi (sauf les jours fériés) de 14 h à 16 h au sous-sol de la Mairie annexe - 65, bd Ch. de Gaulle (Rond Point de l'Europe).

Un bulletin trimestriel est envoyé à tous ceux qui le désirent en téléphonant à Mme Fiquet : 64 99 60 65 ou aux 64 99 67 71 - 64 96 28 60.

### UNC - UNCAFN

L'Union Nationale des Combattants (UNC-UNCAFN) dont l'origine remonte à 1918 avec ses deux fondateurs particuliers, G. Clémenceau et le révérend Père Brothier, est le plus fort Groupe de Combattants de l'Essonne. Son objet, selon ses Statuts, est la défense des intérêts moraux et matériels de ses membres.

L'U.N.C. est une œuvre d'union sacrée essentiellement patriotique et morale, ouverte à tous les Combattants sans distinction d'opinion. L'œuvre de l'U.N.C. rayonne dans tous les domaines, pour servir les idées - force de ses idéaux :

• Considération des Anciens Combattants et souci

## SAINT-DOMINGUE

Saint-Domingue (vieux ville, monuments, musées etc...). Déjeuner en ville et visite de la fabrique de Rhum Barcelo ;

**16 février :** Matinée libre ; l'après-midi visite de la sucrerie San Pedro de Macoris ;

**17 février :** Journée libre ;

**18 février :** Journée en mer : visite de l'île Catalina, d'un village moyenâgeux Altos de Chavon et Casa de Campo, le plus grand centre touristique des Caraïbes.

**19 février :** Journée libre ;

**20 Février :** Matinée libre, après le déjeuner, pour les Menneçois du 1er groupe départ pour l'aéroport. Embarquement en soirée, arrivée le dimanche vers 8 h 30.

Les Plus du Syndicat d'Initiative : le transport par Air-France, le séjour en hôtel de luxe Metro Marina, au bord de la Mer des Caraïbes, à 44 km de la capitale. Le prix du séjour comprend : la pension complète, les excursions prévues au programme, la journée en mer... et d'autres surprises.

Le prix est de 8.500 F par personne, non compris le trajet Mennecy-Roissy et l'assurance annulation. Les journées supplémentaires seront de 400 F environ en pension complète. Il sera demandé un acompte de 3.000 F à l'inscription.

de la solidarité entre eux.

- Maintien de la paix au moyen du développement de l'esprit de défense et de la construction de l'Europe.

- Attachement à la civilisation occidentale de ceux qui l'ont défendue, les armes à la main.

- Respect de la personne humaine dans un esprit de liberté, de tolérance pour une grande œuvre de solidarité sociale.

Le siège du groupe est situé à Mennecy, bd de la Verville, place Normandie-Niemen. Il est ouvert à tous les Combattants désireux d'informations : les lundi 13 h 30 à 17 h 30 - mardi 9 h à 12 h et 13 h 30 à 17 h 30 - vendredi 9 h à 12 h.

Téléphone : 64 99 65 65 .

### Nouveau bureau de la P.E.E.P.

Rappelons que la PEEP est présente dans les établissements scolaires Maternelle - Primaire - Collège et Lycée, elle fait entendre sa voix dans toutes les réunions où l'amélioration de la vie de nos enfants est en jeu : cours de langue, bibliothèque, cantine, sécurité etc...

Ceci vous intéresse, alors n'hésitez pas à nous contacter :

Lycée : F. Hentgen 64 99 84 87 - Collège : M. Pradon 64 99 89 18 - La Jeannotte : C. Martinez 64 57 09 67 ou J. Caplot 64 57 05 16 - Myrtilles Primaire N. Laurens 64 99 67 24 - Myrtilles Maternelle C. Gallet 64 99 83 95 - Ormeteau J. Feugas 64 96 48 81 - Sablière J.-M. Cherrier 69 90 00 51 - Verville Primaire : F. Brossillon 64 99 66 01 - Verville Maternelle M.-C. Sandrin 64 99 71 12.

Venez nous rejoindre, votez PEEP...

**BIJOUTERIE**  
**HORLOGERIE**  
**PHOTOGRAPHIE**

Tous Travaux  
Photo - Bijouterie

**Le Mesle**



21, Rue du Général Leclerc

91540 - MENNECY

☎ 64 57 00 89

(à 100 m de la Gare)

S.A. Anciens Établissements Tous travaux miroiterie  
Dépannage - Vitrerie

**GARNIER**

- Verres à vitres • Verres imprimés • Verres feuilletés • Sécurité • Glaces argentés • Glaces décoratives • Doubles vitrages • Survitrages • Altuglass

4, rue de l'Arcade - 91540 MENNECY — Tél. : 64 57 09 39

**MAÇONNERIE & PLATERIE GÉNÉRALE**  
**CARRELAGE**

**Ets VIGNON & BOUYER**

83 RUE DE LA DAUPHINE  
91100 CORBEIL-ESSONNES

☎ 60 88 09 37 (bureau)

79 BD CHARLES DE GAULLE  
91540 MENNECY

☎ 69 90 02 02



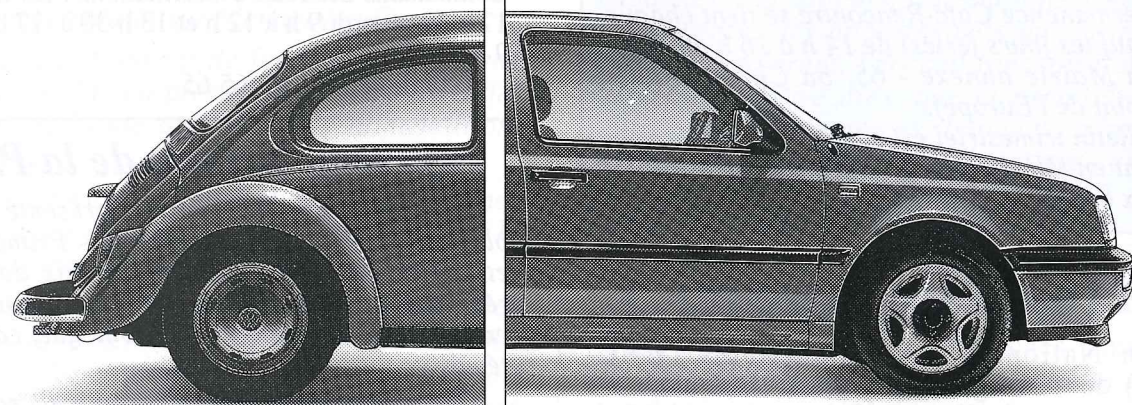
**M.A.B. s.a.r.l.**

Centre de contrôle technique  
CREAPOLE 1

Rue de Tournenfil  
91540 MenneCY Cedex

Tél. 69 90 01 39

**Elue voiture du siècle.**



Avec son élection comme meilleure voiture de l'année 92, la Golf vient d'écrire une nouvelle page dans la fantastique saga Volkswagen commencée voici une cinquan-

taine d'années avec l'inoubliable Coccinelle. La nouvelle Golf ne se contente pas de respecter l'esprit de ce qui a fait le succès de la Golf, elle l'amplifie, le porte à un

niveau jamais atteint dans cette catégorie de voiture. La nouvelle Golf est bien, et plus que jamais, la référence. Modèle présenté Golf GL. Jantes alliage en option. AM 93.

→ Consulter l'Annuaire Electronique  
Nom : DIFFUSION  
Loc. : CORBEIL  
DEPT. : 91

**GRATUIT**  
**NOTRE PIN'S**  
**25<sup>e</sup> ANNIVERSAIRE**



**Nouvelle Golf**



**D.A.E. RN7 CORBEIL TEL. 60 89 14 14**

VAG



**MENNECY**  
**G.R.S.**

*10 ans déjà*

Evolution spectaculaire pour ce club : une vingtaine de débutantes en 1982, presque 300 gymnastes aujourd'hui !

Pas de secret dans cette réussite, mais beaucoup de travail. Un travail d'équipe qui s'appuie sur la stabilité de l'encadrement, et sur le dévouement des dirigeants bénévoles. Tous œuvrent dans le même sens avec un objectif commun : proposer à chaque enfant un entraînement de qualité.

**MENNECY GRS** est un club où chacun peut, selon son niveau, apprendre, se perfectionner ou concourir. C'est un club où chacun peut s'enrichir.

Les entraîneurs ont fait « leurs preuves », les cours ne désemplassent pas durant la saison, et la fête du club qui réunit enfants et parents est chaque année, très spectaculaire.

Le club, affilié à la Fédération Française de Gymnastique, affiche un palmarès particulièrement brillant. Des podiums départementaux, régionaux, des gymnastes en Finales des différents Championnats de France, tant en individuelles qu'en équipes. Vanessa a participé aux Championnats du monde en Grèce, en 1991. Carole et Sophie sont en Section Sport-étude et membres titulaires de l'Equipe de France, préparant de très grands rendez-vous pour la saison 1992/1993.

La liste des bons résultats n'est pas close : En juin 1992, Aude Morance et Olivia Dubourg décrochaient, en Duo GNG, une superbe médaille de bronze à la finale du Championnat de France à Strasbourg. Sophie Salon s'octroyait le titre National B à Brest, tandis qu'à MenneCY, l'équipe menneçoise, composée des 6 meilleurs gymnastes du club, gagnait sa place, pour la 2<sup>e</sup> fois consécutive, en Finale de la Coupe de France à Vitrolles le 27 juin.

La saison 1992 est terminée, mais la saison 1993 nourrit déjà de très nombreux projets...

**Le bridge**

*Le club de bridge informe les joueurs intéressés par le bidge, que les parties libres, les tournois de régularité, et les cours ont repris dans les locaux de l'Orangerie I dans le parc de Villeroy.*

*Renseignements sur place les lundi après-midi, jeudi après-midi, et les vendredi soir ou par téléphone au 64 99 60 74.*

**Relaxation Sophrologie**

La relaxation rouvre ses portes le lundi 2 novembre à MenneCY - 7, rue de l'Arcade (Bibliothèque) de 19 h 30 à 20 h 30 - Prix : 300 F par trimestre plus cotisation 100 F pour l'année.

Renseignements Inscriptions : Association Sementor E. Archenault Tél. : 64 57 04 91 ou V. Mercier 64.99.74.03.

Vous y apprendrez la Relaxation dynamique : une suite logique de mouvements destinés à vous permettre de vivre en accord avec vos énergies. La relaxation vous fera découvrir comment gérer votre stress pour une meilleure qualité de vie.

A bientôt votre animatrice : V. Mercier.



**1993 : Le Chœur de Villeroy**  
**chante Luigi Cherubini**

Peu connu de nos jours alors que Beethoven le qualifiait, en 1817, de plus grand compositeur vivant, Luigi Cherubini écrit en 1815, à la demande de Louis XVIII, le Requiem à la mémoire de Louis XVI, son frère, mort tragiquement en 1793. Cette œuvre fut donnée pour la première fois le 21 janvier 1816 dans la crypte de la Basilique St-Denis.

Le Chœur de Villeroy consacre sa saison 92/93 à ce magnifique Requiem. Le premier concert sera donné en la Cathédrale Saint-Spire de Corbeil vendredi 11 décembre 1992 à 20 h 45 avec l'Ensemble Orchestral de l'Ile de France sous la direction de Bruno de Saint-Maurice - 110 exécutants.

L'Assemblée générale annuelle de l'association a élu un nouveau bureau :

|                       |                     |
|-----------------------|---------------------|
| - Michel Doye         | Président           |
| - Elisabeth Salvon    | Vice-Présidente     |
| - Henriette Delaveau  | Trésorière          |
| - Colette Moissonnier | Secrétaire          |
| - Josiane Guillot     | Secrétaire-adjointe |
| - René Lopez          | Administrateur      |

Pour tout contact : M. Doye 64 96 58 41 - E. Salvon 64 99 76 67

## Le Photo-Club

Le photo-club de Mennechy est composé d'une vingtaine d'adhérents. Nous organisons des stages d'initiation aux techniques de laboratoire, des projections de diapositives, des soirées "critique". Nous participons aussi à des expositions photographiques dans différentes communes de l'Essonne.

L'adhésion est de 200 F. pour les adultes, et de 100 F pour les étudiants.

Si vous souhaitez nous rejoindre, venez nous rendre visite les vendredis soir à partir de 20 h 40 à la mairie annexe (au 1<sup>er</sup> étage entrée derrière le bâtiment).

Par avance je vous en remercie.

Serge Mignot.

## Chanter, un plaisir partagé.

L'ensemble vocal de Mennechy a repris ses répétitions. Nous nous réunissons le mardi, à 20 h 30, à l'Orangerie (Parc de Villeroy).

Nous travaillons des oeuvres diverses, de difficultés variables, mais toujours abordables aux amateurs. Soucieux de partager notre plaisir de chanter, nous organisons dans l'année, des concerts à Mennechy ou dans les environs... Nous allons parfois plus loin (1989 : Renningen - 1991-91 : Donzy - 1992 : Provins).

Nos projets sont, dès à présent, de préparer un concert à Ris-Orangis le 7 novembre, la Sainte-Cécile à Mennechy le 22 novembre, la Pentecôte 93 à Mennechy avec la venue de la chorale de Renningen.

Note cotisation annuelle est de 190 F. pour une personne, 300 F. pour deux membres d'une même famille.

Si vous souhaitez d'autres renseignements, vous pouvez appeler au 64 99 87 31. Si vous aimez chanter, n'hésitez pas, l'ensemble vocal sera heureux de vous offrir, plaisir de chanter et amitié. A bientôt.

## Artistes de notre région

65, bd Ch. de Gaulle - 91540 Mennechy

Il y a 31 ans était créée l'Association des Artistes de notre Région. Cette association a pour but d'organiser un salon annuel de Peinture et Sculpture dans le cadre de l'Orangerie du parc de Villeroy à Mennechy.

A cette occasion nous demandons à une personnalité, plus connue dans un autre domaine que la peinture, d'être notre invité d'honneur et d'exposer quelques œuvres personnelles.

Ainsi, nous ont déjà honoré de leur présence : - Paul Emile Victor en 1984 - Louis Le Prince Ringuet en 1985 - Bernard Clavel en 1986 - Armand Mestral en 1987 - Georges Chelon en 1988 - Michaël Lonsdale en 1989 - Evelyne Dress en 1990 - Sim en 1991.

Chaque année nous accueillons près de 80 exposants, artistes de talent ou amateurs plus modestes mais qui apportent tous leur cœur dans les œuvres qu'ils soumettent au jugement de leurs concitoyens. Pendant les deux semaines que dure le salon de très nombreux visiteurs admirent le travail de nos artistes. Notre volonté est de ne pas démarquer et séparer professionnalisme et amateurisme mais bien sûr de marier les œuvres entre elles afin qu'elles ne se « tuent » pas. Il est bien entendu qu'une telle organisation demande le concours de bénévoles.

Il n'est pas nécessaire de peindre soi-même pour faire partie de notre Association. Le partage d'une même pas-

sion et le souhait d'en faire bénéficier le maximum de monde suffit.

Si vous êtes intéressé, si vous voulez nous rejoindre pour faire vivre avec nous l'Association, laissez-nous vos coordonnées. La cotisation annuelle est de 80 F.

Notre 31<sup>e</sup> Salon, dont l'invité d'honneur a été Jean-Paul Tribout, comédien, s'est déroulé jusqu'au 15 novembre.

## Jeunesses Musicales de France

Antenne Locale de l'Association J.M.F. Ile-de-France

**Objectif :** Sensibiliser à la musique, sous toutes ses formes, les jeunes d'âge scolaire.

**Activités :** Sélection et organisation de concerts scolaires d'une qualité artistique et pédagogique éprouvée. Par exemple : - en 91-92 Tap Dance Cocktail 28 novembre 91 (CE2, CM1, CM2) - La Boîte à Chansons 23 janvier 92 (CP, CE1) - Ballade pour Balalaïka 14 avril (CE2, CM1, CM2) - en 92-93 Antonio, Wolfgang, Maurice et les autres... 3 décembre 92 et La folle histoire du saxophone, 2 avril 93 (CE2, CM1, CM2)

\* Spectacle annuel "Tous Publics", en 92-93 Tous les Brésils, 23 janvier 93.

\* Participation à la vie culturelle menneçoise, au sein du GPCPM (Groupement de Propositions Culturelles pour Mennechy) - au sein de la Commission Culturelle Municipale, comme membre consultatif.

**Siège Social :** 42, rue Raymond de Mareuil - 91540 Mennechy. Tél. 64 99 73 15 ou 64 99 60 56.

Ph. Le Quéré (Président), C. Vergnory (Vice-présidente).

## Les Guides de France

Les Guides de France est un mouvement fondé sur la proposition de Baden-Powell, développant le caractère, la vitalité, la créativité, le sens des autres et les 5 sens de Dieu. Fondé en 1923, les Guides de France est un membre de l'Association Mondiale des Guides et Eclaireuses qui regroupe le guidisme de 112 pays. C'est un mouvement d'éducation féminin s'adressant aux jeunes de 8 ans à ...

A Mennechy, nous sommes environ 80 personnes regroupées en plusieurs unités. Chaque unité a sa propre pédagogie s'appuyant sur la vie en équipe, la vie dans la nature, la progression et l'engagement.

Les Jeannettes pour les 8-11 ans (chemises bleu ciel) : la découverte de la nature et de la vie en commun par le jeu. Les Guides pour les 12-15 ans (chemise bleu-turquoise) : jouer l'aventure, faire du sport, vivre en pleine nature, le tout avec une dimension spirituelle.

Les Caravelles pour les 15-18 ans (chemise rouge) : activités pour développer l'entreprise, l'esprit d'initiative, l'aptitude à gérer les projets. La Maîtrise à partir de 18 ans.

Des jeunes encadrent chaque unité. Ils préparent les activités, suivent la progression de chaque enfant et animent leur unité. Pour les aides, il existe aussi une équipe de secteur composée d'adultes insérés dans la vie active. Les activités se déroulent sur toute l'année. Elles sont proposées le samedi plus un week-end entier par trimestre. Durant l'été un camp de plein air est organisé : sa durée varie selon l'âge des jeunes.

Si vous êtes tentés par l'aventure, la nature, la vie en groupe, contactez-nous chez :

Judith Bailey : 64 57 10 23 - Brigitte Le Quai : 64 99 87 71.

## Camille de MARAT sur SAÔNE



L'Hôtel de Ville de Neuville sur Saône

Lorsque vous « descendez » dans le midi par l'Autourte du Soleil le péage est à Villefranche. L'ayant franchi après avoir acquitté votre obole, juste après la sortie sur Genève, un panneau vous indique : Lyon par CD 51 bords de Saône. Prenez cette route sans hésiter c'est un moyen agréable de repos.

Après 12 km, vous arrivez à Neuville-sur-Saône : - un pont en béton à suspension par arc dominant, d'une esthétique devenue très classique mais novatrice dans les années trente de sa construction - vous signale la ville.

Prenez ce pont vous êtes à nouveau dans le domaine d'un Villeroy : Camille, fils de Charles I de Villeroy, frère du Maréchal de France que nous connaissons tous dans son rôle de Gouverneur de « Petit Louis » qui deviendra Louis Le Grand.

Il est très vraisemblable que Camille ne vint jamais à Mennechy - d'ailleurs son Ministère puis sa qualité de cadet de famille ne l'y incitait pas - mais il joua un rôle considérable dans une ville « clé » du Royaume, substituant son frère aîné dans sa charge de Gouverneur de Lyon, du Lyonnais, du Beaujolais et du Forez, permettant ainsi à son aîné de s'illustrer, avec Lesdiguières, dans le métier des armes pour la plus grande gloire du Roi Louis XIV.

Camille naît à Rome en 1606 durant l'Ambassade de son père : sa mère est Jacqueline de Harlay fille de la branche



cadette des Harlay (son père Nicolas de Harlay soutint le Roi Henri IV dans la conquête de son royaume allant jusqu'à mettre en gage chez des juifs de Metz un superbe diamant le Sancy qui, après nombre de tribulations « repose » au Louvre. Le nouveau-né eut le pape pour parrain : Camillo Borghese 229<sup>e</sup> successeur de

l'Apôtre sous le de Paul V. L'enfant se consacra à la prêtrise : dans son jeune âge il fut nommé prieur d'une communauté célèbre dans le Diocèse de Lyon avant d'accéder au Siège de Primat des Gaules en 1653. Il régnera quarante ans.

Revenons à Neuville-sur-Saône. En 1630, Camille achète le château d'Ombrevail qui était dans la famille d'Epinaç.

Laissez votre voiture près de bords de Saône et dirigez vous vers l'Hôtel de Ville par la rue qui fait suite au pont par où vous êtes venu. La grille du Château affiche un double blason : à gauche celui de la famille de Villeroy que vous connaissez bien, à droite celui d'Epinaç : des lions du Lyonnais et des Croix de Savoie.

Sur le côté du château est un jardin, magnifiquement fleuri, descendant sur la rivière. Vous prendrez sans doute quelques minutes pour contempler cette demeure harmonieuse dans ses proportions et rêver un instant à celle qui fut édifée dans notre Parc de Villeroy appelée une des plus belles demeures de France.

Camille de Neuville sut développer l'ancienne Vimy à qui il donna son nom : maintient de foires et marchés autorisés par le Roi, fabriques de draps avec filatures, tissages, blanchisseries et teintures, atelier monétaire avec fonderies, manu-

facture de produits chimiques (cette dernière vocation dure encore).

A Neuville Camille gouverne : à Lyon les affaires civiles sont sous la juridiction d'un Consultat. Le Primat sut régler les affaires religieuses avec une certaine austérité tout en étant très

proche de ses prêtres qu'il visitait fréquemment. Il put ainsi atténuer les rigueurs officielles contre le protestantisme. Il savait choisir les hommes de son entourage : il désigna un Jésuite comme conseiller, en mesura la valeur, le proposa au Roi à titre de confesseur. Il le restera durant trente-quatre ans jusqu'à sa mort en 1709. Nous connaissons tous ce forézien : François d'Aix de la Chaise dont une partie de la propriété constitua le Cimetière de l'Est puis ultérieurement le Père Lachaise.

Rejoignez Lyon par les bords de Saône : c'est aborder la ville par un de ses plus beaux profils beaucoup plus agréable que par le tunnel de Fourvières : en allant jusqu'au confluent avec le Rhône vous retrouvez l'autoroute du soleil.

Nous reparlerons de Camille de Neuville. Ses restes ont été transférés en 1822 dans une chapelle de l'église Saint-Bruno à la Croix-Rousse (Lyon) avec un certain nombre des membres de sa famille tous inhumés précédemment dans la chapelle du couvent des Carmélites installé par Jacqueline de Harlay.



Zehnte  
Jahre  
Partnerschaft

1  
9  
8  
2

Monsieur le Député-Maire,  
Chers membres du Conseil Municipal et  
du Comité de Jumelage,  
Chers habitants de notre ville jumelée,

Plus de 10 ans se sont écoulés depuis  
les tout premiers contacts que nous avons  
eu en 1980 concernant un jumelage entre  
nos deux villes.

La petite plante de l'amitié s'est dévelop-  
pée pour devenir au cours de cette dernière  
décennie un arbre imposant sur lequel pous-  
sent toujours de nouvelles branches lors des  
rencontres annuelles avec de nouveaux  
groupes de la population.

Entre-temps, dans beaucoup de domaines,  
d'étroites relations se sont nouées :

- Presque 1.000 élèves de nos écoles, lors  
des échanges réciproques, ont visité la ville  
jumelée et fait connaissance en même  
temps du pays et de ses habitants.

- Beaucoup d'associations se sont retrou-  
vées ensemble lors de représentations musi-  
cales et de compétitions sportives et ont  
démontré avec succès que la musique ne  
connaît pas de frontière et que l'idée olym-  
pique de Coubertin est depuis longtemps  
une réalité dans une Europe des jumelages.

Avec le jumelage des familles, des repré-  
sentants officiels, des églises, et de tous les  
groupes et comités, une pierre importante a  
été posée pour une Europe unie de nos  
jours, une Europe de la compréhension et  
d'entente entre les peuples, une Europe de la  
« solidarité d'action » selon les conceptions  
de ce grand Européen Robert Schuman.

Puisse le jumelage de nos deux villes  
continuer à se développer dans ce sens,  
dans la paix et la liberté, pour le bien de nos  
habitants, de nos pays et d'une Europe unie.

Au nom du Conseil Municipal, je souhai-  
te à tous les habitants de nos villes jumelées  
un avenir heureux et durable.

Il me tient particulièrement à cœur de  
transmettre à tous les organisateurs,  
mécènes et amis du jumelage, de la part de  
notre ville et des habitants un grand Merci  
venant du fond du cœur.

Avec mes meilleurs vœux  
Votre

Bernhard MAIER, Maire.



Dixième  
Anniversaire  
du Jumelage

1  
9  
9  
2

En mai dernier notre Bulletin Municipal  
Mennechy Notre Village rappelait le parcours  
effectué par Mennechy et Renningen pour réa-  
liser une parfaite union.

En 1982 Jean-Jacques Robert et  
Bernhard Maier signaient un serment qui  
contient entre autre le paragraphe :

" En ce jour, nous prenons l'engagement  
solennel de maintenir des liens permanents  
entre les municipalités de nos communes, de  
favoriser en tous domaines les échanges entre  
les habitants pour développer par une meilleure  
compréhension mutuelle, le sentiment vivant de  
la fraternité européenne, de conjuguer nos  
efforts afin d'aider, dans la pleine mesure de  
nos moyens, au succès de cette nécessaire  
entreprise de paix et de prospérité "

### " L'Unité Européenne "

Grâce à vous, aux structures propres à  
chaque commune nous avons en tous points  
respecté cette promesse.

Sur les fonts baptismaux de l'Europe, celle  
de Charles de Gaulle et les jumelages ont été  
investis d'un bon nombre de missions en parti-  
culier celle de faire naître l'Esprit Européen en  
partant de la cellule de base de notre Société :

### " La Famille "

Nous avons épousé depuis 1982 avec  
Renningen, 1984 avec Countesthorpe, ce point  
de départ familial. Vous avez répondu chaleu-  
reusement à cette initiative et votre hospitalité  
n'a pas failli. Sur les chemins de notre vie  
associative, de nos écoles, de nos entreprises, de  
nos églises nous avons rencontré l'enthousiasme  
et l'animation.

Tous très déterminés nous avons avancé vers  
une meilleure bienveillance, un profond respect  
des uns et des autres pensant que l'Europe  
politique, l'Europe économique ne pourrait se  
concrétiser que dans un climat de compréhen-  
sion et de solidarité !

Le Parlement Européen a reconnu la géné-  
rosité de notre action en offrant à Mennechy le  
Drapeau d'Honneur de l'Europe.

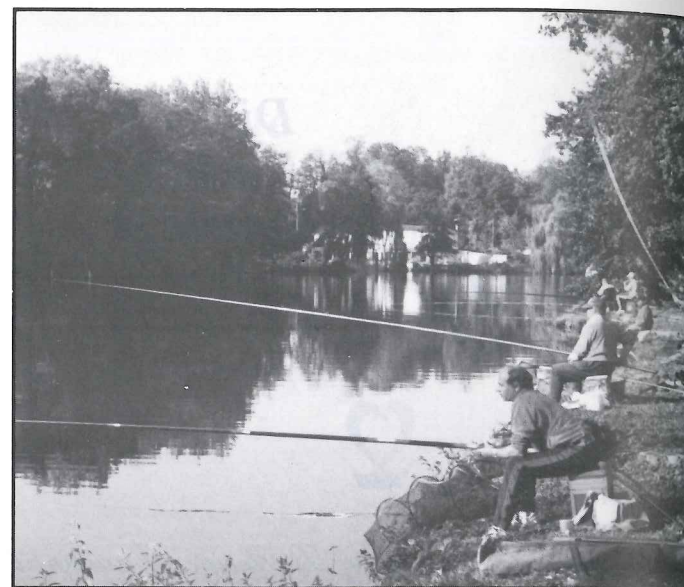
A Mennechy, à Renningen, nous apportons  
notre pierre à un grand édifice. Ensemble le  
samedi 21 novembre nous parapherons le  
renouvellement du serment de jumelage en pre-  
nant la décision de maintenir les liens qui  
unissent déjà les municipalités de nos com-  
munes, de développer encore davantage en tous  
domaines les échanges entre nos habitants, de  
raffermir par une meilleure compréhension  
mutuelle le sentiment vivant de la Fraternité  
Européenne.

Xavier DUGOIN

Joël MONIER



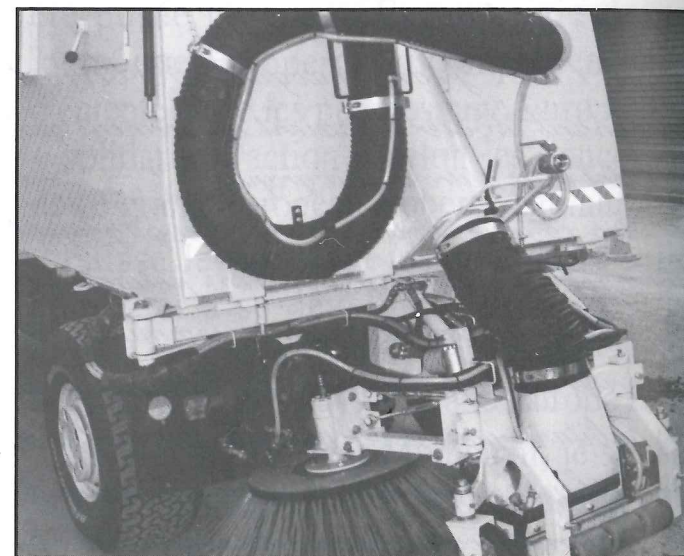
Attention...  
Les petits et les gros, le plan est prêt



... L'attaque s'effectuera sans bruit et les prises sont attendues



La balayeuse de la ville de Mennecy



Un mécanisme impressionnant



« Mennecy danse » à la fête de fin d'année

## L'Emploi

Tous les sondages l'indiquent, le chômage est la principale préoccupation des Français.

Hélas, Mennecy n'est pas épargnée. Le premier listing des demandeurs d'emploi sur notre commune donne un total de 329 chômeurs. Les dossiers de chômage, remis par notre service ces jours-ci, laissent à penser que ce chiffre sera en progression au prochain trimestre.

L'Agence Nationale pour l'Emploi de notre secteur se trouve située :

42, rue du Maréchal de Lattre de Tassigny - 91100 Corbeil-Essonnes - Tél. 60 89 26 26.

Dans un souci de faciliter la recherche d'emploi aux demandeurs de Mennecy, notre service s'est doté d'une imprimante qui nous permettra ainsi l'affichage journalier des offres d'emploi.

Les offres seront donc, dès à présent, affichées dans la salle d'accueil : **Mairie Annexe**, 65 bd Charles-de-Gaulle à partir de 10 heures - durant une semaine.

La même liste pourra être consultée en Mairie centrale dès 14 h 15.

Nous vous indiquons, ci-dessous, le programme des offres par domaine d'activité.

| JOUR     | DOMAINE D'ACTIVITE  | COULEUR      |
|----------|---|--------------|
| LUNDI    | Commerce, distribution, vente   | rouge        |
| MARDI    | Hôtel, restauration   | jaune        |
| MERCREDI | Divers : entretien, manutention, ménage   | rose         |
| JEUDI    | Emplois administratifs :<br>Comptabilité, secrétariat, employés de bureau,<br>hôtesse standardistes, huissiers, coursiers | orange       |
| VENDREDI | Agriculture, agro-alimentaire<br>Bâtiment, travaux publics  | vert<br>bleu |

Pour faciliter la lecture, nous adopterons la couleur correspondant au secteur d'activité.

Notre service se tient à votre disposition pour tout renseignement complémentaire et pour constitution

d'un dossier de demande d'emploi sur Mennecy plus particulièrement.

Michelle LE MOEN, Maire-adjoint

## LOGEMENT

Le service du Logement a été remodelé depuis septembre 1990. Nous travaillons en excellente coopération avec l'office d'H.L.M. de Ris-Orangis.

Nous avons enregistré depuis cette date : 369 demandes ... dont 14 mutations.

- 19 appartements ont été l'objet d'une première attribution

- 14 appartements ont été échangés

Nous tenons à préciser qu'il y a fort peu de mouvement au niveau des locataires. Je rappelle que toute demande doit être renouvelée chaque année.

De nombreux pourparlers sont en cours pour l'implantation de nouveaux H.L.M. Dès que des décisions auront été prises, l'information sera donnée sur le nombre éventuel, la situation et le calendrier de réalisation.

Pour tout renseignement, consulter le service Logement en Mairie annexe : 65, bd Charles-de-Gaulle - tél. 69.90.07.04

Nous vous rappelons qu'une permanence Etat-Civil :  
- établissement des fiches Etat-Civil - Légalisation de signatures - Certifié conforme, est à la disposition des Mennecoïsis à la Mairie Annexe 65, bd Ch. de Gaulle (Tél. 69 90 07 04 du lundi au vendredi de 8 h 30 à 12 h et de 13 h 30 à 17 h 30.

## Concours Départemental des villes Fleuries Palmarès 1992

Depuis que la participation de notre Commune au Concours Départemental des villes fleuries a été relancé par le Syndicat d'Initiative, Mennecy s'est souvent distinguée au palmarès.

Cette année, le jury départemental du Concours de Fleurissement nous a décerné le 4e prix, pour les communes de 5.000 à 15.000 habitants.

Ce résultat fort encourageant doit nous engager, Commune et particuliers, à faire encore mieux l'an prochain.

## Cartes Postales de Mennecy

Réalisées par le Syndicat d'Initiative, avec le concours de Louis Le Mesle, huit très belles cartes postales représentant différents sites de Mennecy sont proposées à la vente au prix modique de 40 francs la série.

Il est possible de se les procurer auprès des hôtesses du Syndicat d'Initiative Muriel et Marie, en Mairie ou au Pavillon de la Croix-Champêtre, à la Piscine et chez les commerçants arborant le présentoir avec les huit photos.

## PASCALE *esthétique*

Soins du visage • Epilations...  
à des prix très compétitifs  
sans vente de produits cosmétiques

18, rue du Clos Renault Tél. : 69 90 07 15  
91540 MENNECY sur rendez-vous

### L'ARTISANAT D'HIER ET D'AUJOURD'HUI MAÇONNERIE GENERALE



TEL. 64 57 28 43

NETTOYAGE HAUTE PRESSION  
RAVALEMENT  
RENOVATION  
EXTENSION D'HABITAT  
DALLAGE  
CLOTURE  
CARRELAGE  
CHEMINEES  
COUVERTURE

MARC LAURENT 18, rue du Clos Renault - 91540 MENNECY

### LE TAXI MENNEÇOIS

**64 99 79 79**

(voiture) 43 35 97 87  
6 voitures à votre service

Toutes distances - Gares - Aéroports - Hôpitaux - Cliniques...  
A. GRAVOUILLE 12, rue de Limoges - 91540 MENNECY

### CYCLES ET CYCLOMOTEURS PEUGEOT

Accessoires VTT - Réparation tondeuses - Réparation vélos et cycles



**HORIZON LOISIRS**  
C. NABOT Gérant

26, rue de Milly - 91540 MENNECY - Tél. : 64 57 00 47

### Parfumerie du Bel-Air

Soins de beauté

N'attendez pas les Fêtes de fin d'année  
profitez des baisses de **20 à 50 %**  
sur les grandes marques Dior, Lacroix etc... et  
les soins de beauté

*Françoise Racine*

Fête les 20 ans de son magasin...  
cela n'arrive qu'une fois !

☎ 64 57 02 18

## PAUSE VOYAGE

VOTRE  
CONSEILLER  
VACANCES

10, Place de la Mairie - 91540 MENNECY  
Tél. : (1) 69.90.01.11 - Fax : (1) 69.90.08.15

Lic. 191018

### Philippe CHEVRANT

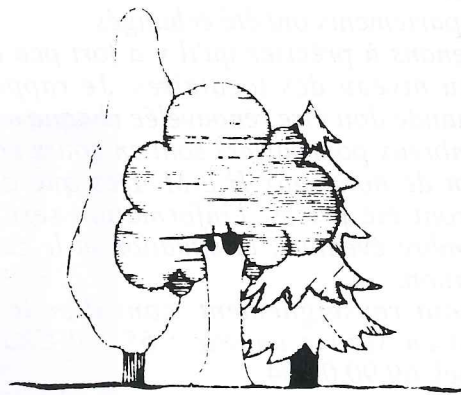
Electro - Ménager  
Télé - vidéo - HiFi - Cuisines  
Thomson - Sauter - Laden - Miele

**THOMSON**  
OFFRE 3 NUITS  
d'hôtel pour l'achat  
d'électro-ménager  
d'une valeur minimum de 3.500 F

4 place de la Mairie - MENNECY  
☎ 64 57 09 61

## JARDINS LOISIRS SERVICES

Entretien ■ Création d'Espaces Verts  
Dessouchage ■ Elagage  
Abattage ■ Arrosage automatique



4, rue Emile-Mignon - ORMOY  
91540 MENNECY  
Tél. (1) 64.57.09.69

## Des récompenses pour les meilleurs... à la fête du Parc de Villeroy le 21 juin 1992 ont été remises par Xavier Dugoin, Député-Maire

VELO CLUB MENNEÇOIS : en cyclo cross

Pierre Bezoteau - « Catégorie ancien » 2<sup>e</sup> aux Championnats de France. Champion Régional et Départemental. Nicolas Ellias - « Catégorie minime » Champion Départemental. Marie-Christine Flouriot - 1<sup>re</sup> féminine de la Jacques Anquetil.

TENNIS DE TABLE :

Frédéric Arrachart - Champion de France en double mixte avec Chantal de Kelgleer de la Ferté Gaucher.

ARCHERS DE VILLEROY :

Françoise Harang - « catégorie senior » 4 places de 1<sup>re</sup> au concours régional. Claude Duvin - 4 places de 1<sup>re</sup> au concours régional. Jean-Frédéric Ribera - 1 place de 1<sup>re</sup> au concours régional;

Matthieu Boulesteix - 1<sup>er</sup> en finale régionale des Jeunes Archers. 1<sup>er</sup> en finale de la Ligue Paris Ile-de-France - 1<sup>er</sup> en finale de la compétition jeunes des Ulis.

Séverine Ribera - 1<sup>re</sup> en finale de la Ligue Paris Ile de France - 2<sup>e</sup> en finale régionale des jeunes Archers.

JUDO : Champions départementaux

Catégorie poussin : Aurélien Boulanger - Julien Deflesschouwer

Catégorie minime : Fabien Lesur - Marianne Moinet (sélectionnée Ile-de-France)

Catégorie cadet : Damine Pizzonero (sélectionné Ile-de-France)

Catégorie junior : Stéphane Dorigo (sélectionné Ile-de-France)

KARATE :

Catégorie minime : Michaël Slovak (sélectionné Ile-de-France)

HANDBALL :

Sélectionnés dans l'Equipe de l'Essonne

Catégorie cadet : Laurent Recolin, Jean-Benoit Recolin, Guillaume Germain

Catégorie minime : Nicolas Moretti, Cédric Tribout, Alex Lemoine, Hervé Meynard.

Sélectionnés dans l'Equipe Régionale

Catégorie cadet : Loïc Strasbac

Catégorie minime : Laurent Barre

Reçu comme arbitre : Erwan Gaudin, Sébastien Mosière, Jean-Philippe Bonny, Gérard Gaudin.

Gérard Gaudin quitte le poste d'entraîneur technique après plusieurs années au service du Club de Handball.

RUGBY :

Sélectionnés dans l'équipe de l'Essonne des moins de 25 ans : Xavier Astratoff, Franck Olivier.

TENNIS

Sélectionnés pour arbitrer les qualifications et la première semaine de Roland Garros : Julien Roby.

Equipe cadette : Sébastien Quiring 15/3, Aurélien Doubel 15/3, Jean-François Parage 30/2 finaliste des Championnats des Championnats Inter-Clubs Essonne.

CLUB CYCLISTE MENNECY VILLEROY

Marius Lanjuin, 1<sup>er</sup> au championnat de l'Essonne en 4<sup>e</sup> catégorie.

G.R.S. :

Equipe concourant pour la Coupe de France de G.R.S. finaliste de la coupe 1992 :

Amandine Bullaert, Elaine Leclerc, Anne Mélot, Sophie Passefort, Carole Pellegrin, Sophie Salon,

Vanessa Rode, Olivia Dubourg, Aude Morange.

VOLLEY-BAL

Entraîneur ayant permis le maintien des juniors en Championnat de l'Ile-de-France : Arnaud Desganes.

L'équipe des cadets masculins : 1<sup>re</sup> de sa poule des Championnats de l'Essonne : Stéphane Mouly, Frédéric Nediaye, Sébastien Ohier, Stéphane Roussel, Frédéric Sonnier, Bruno Vigneau, Florian Villette.

L'équipe des cadettes minimales : 1<sup>re</sup> de sa poule aux Championnats de l'Essonne : Marie-Laure Lanneau, Céline Peignien, Laura Rousseau, Leslie Sauvage, Déborah Séjournant, Magali Peignien, Emilie Proust. G.A. :

Equipe féminine toutes catégories : Gaëlle Turpin, Adeline Barbu, Delphine Presa, Estelle Cataldi, Mylène Menconi, Clothilde Pithon.

Classée 4<sup>e</sup> sur 14<sup>e</sup> se sélectionne pour la Finale Régionale d'Ile-de-France le 20 juin à Vélizy.

Course des 50 km de la Côte des Légendes (en Bretagne) effectuée le 31 mai 1992 : Hubert Michaut, Ginette Michaut, Philippe Judith.

## VERS UN RENOUVEAU DU HANDBALL A MENNECY

Après une saison sportive 91/92 tout à fait honorable le Hand-Ball Club de Mennecy aborde la saison 92/93 avec des ambitions nouvelles.

Fort de ses résultats et de son « potentiel joueurs », le HBCM a souhaité réorienter sa politique sportive.

Le recrutement d'un entraîneur disposant d'un meilleur bagage technique constitue la première étape du renouveau du Club et est de nature à favoriser son ascension vers le niveau régional, qu'à terme, il ambitionne.

D'ores et déjà, les équipes cadets et juniors ont été engagées en régional pour les phases de délayage qui précèdent la constitution définitive des poules du championnat 92/93. Parions sur leur maintien à ce niveau pour la suite de la compétition.

Par ailleurs, afin de permettre aux joueurs de progresser plus rapidement, tant sur le plan physique que sur le plan technique, les séances d'entraînement ont été sensiblement étoffées. La mise à disposition, par la municipalité, de nouvelles installations sportives constitue, à cet égard, un atout supplémentaire en faveur de la politique du Club.

Bien entendu, les nouvelles recrues - il y en a déjà - sont les bienvenues. Alors, si la brillante prestation, à Barcelone, de notre équipe nationale olympique de Hand-Ball a fait naître des vocations ou fait renaître des envies, pourquoi ne pas les assouvir au sein du HBCM.

Pour tout renseignement téléphonez au 64.99.81.72.

### Résultats de la saison 91/92

Senior : 5<sup>e</sup> excellence départementale - Cadets : 1<sup>er</sup> promotion régionale (champions de l'Essonne), 1/2 finaliste coupe de l'Essonne - Minimes : 3<sup>e</sup> promotion régionale, 1/2 finaliste coupe de l'Essonne - Benjamins : 1<sup>er</sup> honneur départemental.

## Les Arts Martiaux à Mennecy

### Le saviez-vous ?

C'est le 13 novembre 1970 que Michel Miaut, Président d'Honneur du Club, déposait en Préfecture les statuts de l'association avec B. Ricordeau et le concours de la Municipalité sous l'appellation de « Judo Club ».

Les activités démarraient alors au gymnase A. Rideau sous la direction des fondateurs et de G. Pizzonero compétiteur de haut niveau et déjà 4<sup>e</sup> Dan.

En 1975 le judo Club étendait ses activités en créant une section de Karaté animé par M. Cessac. L'Association prenait alors son appellation actuelle : Judo Karaté Club de Mennecy.

Depuis septembre dernier le Club a pris une nouvelle dimension avec la création d'une section d'Aïkibudo, discipline que bon nombre de menneçois avaient pu découvrir lors de la démonstration effectuée par Maître Floquet (leader européen de la discipline) et de ses élèves à la Fête du Parc de juin 1991.

Dès sa création, l'Association connût un succès immédiat et une croissance rapide pour dépasser en 1979 les 300 licenciés. Succès qui devait conduire M. le sénateur-Maire J.-J. Robert, à envisager la réalisation de locaux d'accueil, concrétisés en 1982 par la construction du Dojo du Parc de Villeroy.

Les disciplines proposées sont praticables par tous et toutes et à tous âges (6 à 66 ans). Plus que des sports ce sont des écoles de vie très attachées aux valeurs morales, enrichissantes aux plans physique et psychique, elles contribuent efficacement à développer et à affirmer la personnalité de leurs pratiquants. Par des pédagogies adaptées, elles sont de merveilleux exercices pour les plus jeunes qui peuvent libérer leur trop-plein d'énergie ou d'agressivité naturelle, tout en s'amusant, discipliner leurs impulsions et contrôler leurs réflexes.

Sports de compétition pour les uns, elles sont pour la majorité des sports de détente, d'équilibre, de relaxation outre la maîtrise de soi, l'art de l'esquive et de la riposte.

Le Judo Karaté Club est affilié à trois Fédérations Nationales :

- La Fédération Française de Judo et Disciplines Associées (F.F.J.D.A.)

- La Fédération Française de Karaté et Arts Martiaux Affinitaires (F.F.K.A.M.A.)

- La Fédération Française d'Aïkido, Aïkibudo et Affinitaires (F.F.A.A.A.)

auprès desquelles nous devrions licencier cette saison environ : **130** participants pour le **JUDO** à partir de 6 ans, **70** participants pour le **KARATÉ** à partir de 7 ans, **30** participants pour l'**AÏKIBUDO** à partir de 15 ans.

Les cours et entraînements sont assurés par des professeurs compétents diplômés d'état. Ils sont dispensés au Dojo Municipal. Chaque licencié, dans chacu-

ne des disciplines, peut bénéficier de deux cours par semaine, de 1 h pour les enfants et de 1 h 30 pour les ados et adultes. Ils ont lieu pour :

#### Le JUDO :

- le mardi de 17 h à 19 h (cours 1 et 3)
- le mercredi de 17 h à 19 h 30 (cours 2 et 4)
- le jeudi de 17 h à 18 h (cours 1)
- le vendredi de 17 h à 20 h 30 (cours 2, 3 et 4)

#### Le KARATÉ :

- le lundi de 17 h 30 à 21 h (cours 1, 2 et 3)
- le jeudi de 18 h 15 à 21 h (cours 1, 2 et 3)

#### L'AÏKIBUDO :

- le mardi de 19 h 30 à 21 h (cours unique)
- le samedi de 9 h 30 à 11 h (cours unique)

Le coût des cotisations, qui couvrent la saison sportive est de :

#### Pour le JUDO :

- enfants (moins de 15 ans) : .....505 F
- adultes : .....635 F

#### Pour le KARATÉ :

- enfants (moins de 15 ans) : .....505 F
- adultes : .....840 F

#### Pour l'AÏKIBUDO : - adultes : ..... 635 F

auxquelles s'ajoutent le coût des licences-assurances fédérales : 115 F pour le Judo ; 105 F pour le karaté ; 150 F pour l'Aïkibudo.

Une tarification dégressive est appliquée à partir de la 2<sup>e</sup> personne d'une même famille et aux titulaires de la « Carte Jeune ».

La justification de l'aptitude médicale à la pratique des Arts Martiaux est OBLIGATOIRE. Le certificat doit couvrir la saison sportive de Septembre à Juillet. L'âge minimum est de : - 6 ans pour le Judo - 7 ans pour le Karaté - 15 ans pour l'Aïkibudo.

Le club dispose des équipements nécessaires : tapis réglementaire de 200 m<sup>2</sup>, agrès, matériels de musculation, vidéo, littérature pédagogique, écouteurs, pin's, etc...

Il participe régulièrement aux compétitions officielles ou amicales et accueille chaque saison, notamment au Judo, des rencontres départementales. De nombreuses activités récréatives sont proposées chaque saison :

Spectacle en hiver dans une salle parisienne - sortie d'été dans un parc d'attraction, - pot des vœux, - fête du club avec buffet - fête du parc avec démonstrations, etc...

Renseignements sur place auprès de la permanence ou par téléphone : au 64.99.81.55 (Président)

Permanence : 64.57.32.49

Professeurs et dirigeants seraient heureux de vous souhaiter la bienvenue. Venez nombreux : Vous êtes attendus.

Le J.K.C.

## Souvenirs de 30 Licences

### 1963 - 1992 : TRENTE ANNÉES DE TENNIS

Club créé par quelques personnes de bonne volonté aux environs des années 50, celles-ci participent bénévolement à la construction de deux courts en « terre battue » situés près du stade Alexandre-Rideau à l'emplacement actuel du nouveau Centre de Loisirs.

Parmi ces personnes citons MM. J.J. Robert - Deneux - Roche - Gil - Delege et bien d'autres dont les noms s'estompent dans ma mémoire.

1963 : année de ma première adhésion au Club, où rentrant d'Algérie je suis reçu à bras ouverts ; l'ambiance y est joyeuse car nous jouons pour le plaisir et les réunions d'après match, chez Madeleine, ne sont pas tristes.

Chaque année, au mois d'avril nous devons faire procéder à la réfection des deux courts, le plus ardu est de récupérer les cotisations (100 F) lesquelles serviront à payer l'entreprise. Le bilan est d'une simplicité remarquable et enfantine : Recettes : 3.500 à 4.000 F - Dépenses : 3.500 à 4.000 F, pas de quoi faire la noce.

1964 - 1965 : Participation de notre équipe au « Challenge de l'Essonne-Sud » organisé par notre ami Richebourg de la Ferté-Alais où nous rencontrons : IBM - La Ferté et Méréville à l'extrême Sud du département, clubs qui, comme nous, ne sont pas encore affiliés à la F.F.T.

Equipe phare MM. Leroux, Chérel, Lévêque, Cosson, Dumas, je ne suis que remplaçant, surtout pas de bruit Jean Leroux en a horreur.

1966 : Nous décidons la création d'une section Tennis au sein du club Sportif Municipal (CSM) ce qui permettra notre adhésion à la F.F.T. afin de concrétiser nos ambitions pour lesquelles la licence est obligatoire.

Premier Président, qui le restera plus de vingt ans : Monsieur J.-J. Robert.

Gros succès de l'Ecole car nous possédons maintenant un gymnase au Stade A.-Rideau permettant à MM. Leroux, Chérel, Lévêque et Cosson d'assurer leurs cours en plein hiver ; c'est là que J.-P. Dessole, son frère Bruno et bien d'autres passeront leur « Première Balle ».

1970 : Respectant les conventions de Z.A.C., la Société Lewitt-France entreprend la construction de deux courts en dur dans le parc de Villeroy, difficilement accessibles car la piscine découverte n'existe pas encore. Qu'importe nous y accédons par les sous-bois.

Les années qui suivront verront un essor spectaculaire de notre section, considérant l'apport des nouveaux habitants des quartiers Sud.

D'autres courts suivront : quatre puis six, puis huit, notre premier Club-House sera modeste : une tente où officiait M. Grippi, notre gardien et sa clochette

pour imposer le respect des horaires. Pas facile !

Viendront, plus tard, le petit chalet et quatre autres courts, nous voilà à douze dont un couvert ; la fameuse « Bulle » vers les années 85 pour environ 1500 adhérents : un rêve.

1990 : Enfin des statuts au nom du Tennis Club de Mennecy avec pour premier Président M. Broz, très efficace et jamais satisfait ; particulièrement pour ce qui concerne la mise au point des Conventions liant le T.C.M. à la Municipalité ; hélas pour des raisons de santé il devra passer la main à notre collègue Philippe Salvon. Nous l'aimions bien.

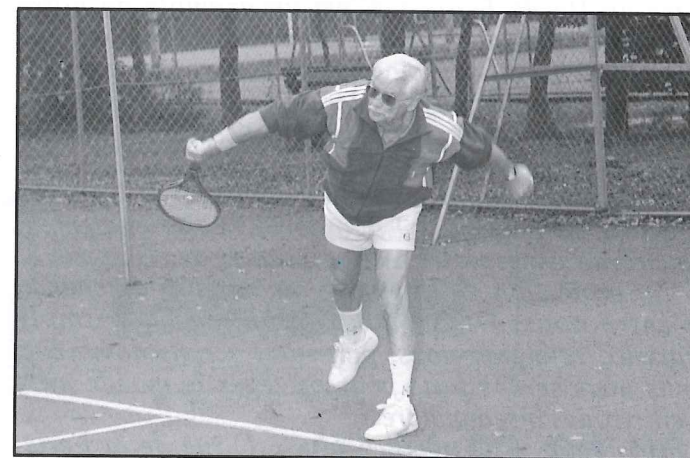
1992 : Inauguration du nouveau Club-House et de deux courts en « résine » en lieu et place de ceux réformés pour permettre l'implantation du nouveau « Bassin Olympique ». Entre temps deux autres courts avaient été construits sous la grande « Nef », soit au total à ce jour 14 courts.

Que de chemin parcouru depuis Trente Années : une Ecole de Tennis de près de cinq cents enfants, plusieurs équipes féminines et masculines qui défendent nos couleurs, particulièrement notre équipe masculine n° 1 en nationale. Qu'importe la division, bravo à tous ces jeunes !

Et moi dans tout cela : je viens de cotiser pour la trentième année consécutive et fais partie des « Pappys », une seule ambition : pouvoir renouveler ma licence encore quelques années, je m'y sens si bien.

Aux dernières nouvelles, notre vieille bulle devrait disparaître, elle serait remplacée par une double structure couvrant également le court en gazon artificiel. Les courts 9 et 12 devraient être équipés d'un système d'éclairage et, jouxtant le court 3, sera construit une petite tribune d'une capacité d'environ 200 places... *C'est magique !*

G. Franco



Comme à 20 ans !



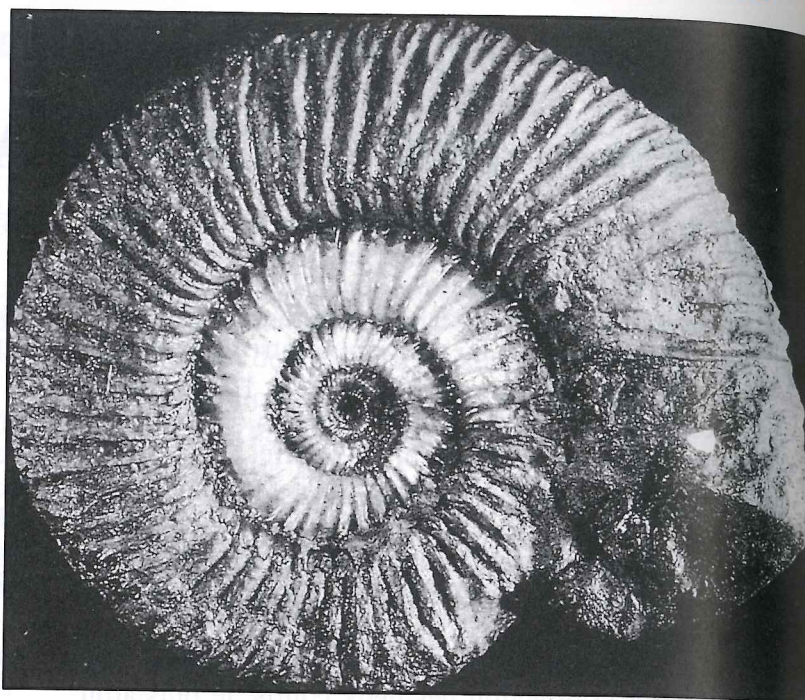
## Association Paléontologique de Mennecy

Le Président de l'Association Paléontologique : M. Guy Carugo Tél. : 64 99 79 15, le secrétaire H. Collet, le trésorier P. Viette, le responsable de recherche C. Leroux, le responsable d'étude Jacky Rousseau vous invitent à les rejoindre à la Mairie annexe, Carrefour de l'Europe Tél. : 64 57 20 63 (le vendredi soir) pour étude des fossiles.

Cotisations Mensuelles : Adultes 30 F  
Enfant 15 F

L'A.P.M. est née en 1974 et possède depuis 1982 des locaux (prêtés par la Municipalité) avec secrétariat, collections, bibliothèque et laboratoire.

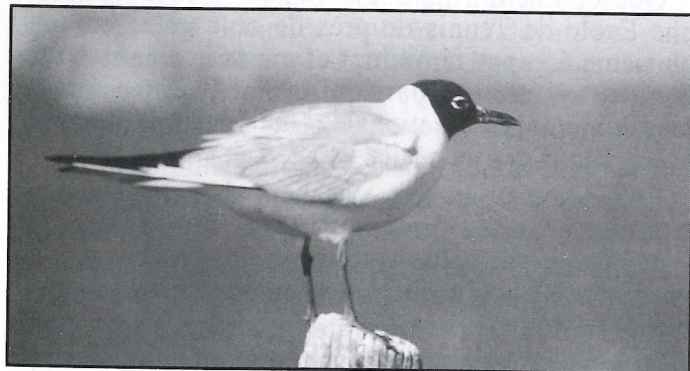
Elle regroupe une quinzaine de membres, organise des fouilles dans le Bassin de Paris et un peu partout en France. Un matériel de base commun est prêté (tamis, pelles, pioches, marteaux, burins...). L'Association possède une importante collection de fossiles vieux de 600 millions d'années, jusqu'à l'apparition de l'homme.



La salle de réunion abrite une bibliothèque informatisée riche d'un millier de références. Elle édite un bulletin. Elle organise conférences et expositions dans la France entière, une trentaine depuis 74, la dernière en mars 91 à l'Espace Culturel.

Elle entretient des relations constantes avec le Museum et l'Université de Paris. L'A.P.M. ne rassemble peut-être pas une grande foule d'adhérents, n'organise pas de bourse « internationale » (s'oppose à la vente des fossiles), mais reste néanmoins très dynamique et joue un rôle essentiel dans la formation des amateurs passionnés par l'étude des fossiles, le recrutement (elle est ouverte à tout amateur passionné) œuvre pour la propagande intelligente en faveur de la science paléontologique vue sous l'angle culturel ; primordial.

## Découverte et protection des Oiseaux



Les oiseaux sont de merveilleux indicateurs biologiques de la santé des milieux naturels, autant dire que leur protection sert notre environnement tout entier.

L'Association « L'Engoulevent », a pour vocation de faire découvrir et protéger les oiseaux sauvages de notre département, ainsi que les milieux dont ils dépendent. Nous avons obtenu l'été 89, le premier arrêté de biotope dans le département de l'Essonne. Il s'agit d'une carrière de sable où niche une espèce rare en Ile-de-France. C'est un exemple de notre volonté d'efficacité. Grâce aux sorties d'initiation, aux randonnées, vous découvrirez l'Essonne par ses chemins, ses bosquets, ses rivières. Vous vous pencherez vers les fleurs, vous apprendrez à écouter et voir les oiseaux, à sentir.

Nous intervenons en milieu scolaire, et dans les Centres de Loisirs. L'Engoulevent édite également une revue semestrielle : « Les Oiseaux de l'Essonne ».

La protection de la nature est l'affaire de chacun d'entre nous, Ornithologue confirmé ou simple curieux, rejoignez-nous, plus nous serons nombreux, plus nous serons forts pour protéger le monde merveilleux des oiseaux libres.

Contactez « L'Engoulevent » : 1, rue de la Ferté-Alais - Boutigny-sur-Essonne Tél. 64 57 83 04.

## Devenir famille d'accueil pour des « Jeunes en difficulté »

Qui sont ces « jeunes en difficulté » ? Ils ont tous en commun d'être passé devant le juge des enfants. Ils ont tous eu des problèmes familiaux qui, pour certains, ont débouché sur la fugue, la délinquance. Ils ont entre 14 et 18 ans.

Notre service recherche des familles d'accueil pouvant leur offrir un lieu de vie et des moments privilégiés avec des adultes, voir d'autres enfants, pour des séjours d'une semaine à quelques mois dans le cadre d'une prise en charge hors institution.

Chaque jeune est suivi par un éducateur qui est en relation étroite avec la famille d'accueil pendant le séjour.

Les familles reçoivent une indemnité forfaitaire d'accueil qui correspond aux frais de séjour.

Les personnes intéressées peuvent contacter : U.H.D. - 6, rue Salomon de Caus - 75003 Paris Tél. : 40 29 09 12.

## EVRYGRAPHIE

### REPROGRAPHIE

- Photocopies couleurs Laser
- Tirage de plans
- Photocopie service
- Photocopie service
- Photographie industrielle
- Imprimerie

11, rue de la Croix de Gerville Tél. (1) 60 75 13 43  
91450 SOISY-SUR-SEINE Fax (1) 60 75 46 83

## EAU - ASSAINISSEMENT

### SOCIÉTÉ DES EAUX DE L'ESSONNE



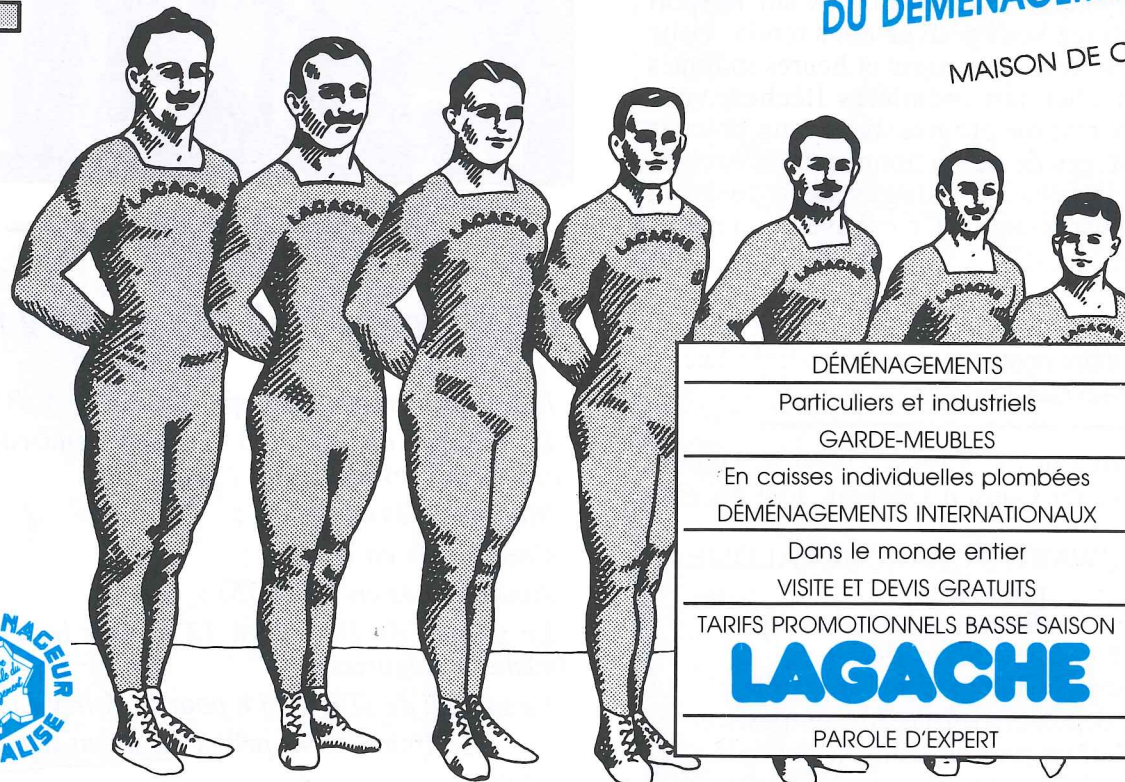
Notre passion, la qualité du service

27, route de Lisses 91813 Corbeil-Essonne Cedex  
Tél. (1) 60 88 24 28, Fax (1) 64 96 65 94

# LAGACHE

## LE VRAI SPÉCIALISTE DU DÉMÉNAGEMENT

MAISON DE CONFIANCE



|                                   |
|-----------------------------------|
| DÉMÉNAGEMENTS                     |
| Particuliers et industriels       |
| GARDE-MEUBLES                     |
| En caisses individuelles plombées |
| DÉMÉNAGEMENTS INTERNATIONAUX      |
| Dans le monde entier              |
| VISITE ET DEVIS GRATUITS          |
| TARIFS PROMOTIONNELS BASSE SAISON |
| <b>LAGACHE</b>                    |
| PAROLE D'EXPERT                   |

Sortie A6 Corbeil Sud - 3, rue Panhard 91830 COUDRAY MONTCEAUX Tél. : 604577 (1) 64 93 90 90

## Les Archers de Mennecy-Villeroy

« Messieurs, je vous salue » ... tel est la phrase que vous entendez prononcer par tout archer, juste



avant de décocher sa première flèche. Cette formalité de respect vis à vis de ses camarades sur le pas de tir, fait partie des traditions de la Chevalerie de l'Arc transmises par nos anciens, et dont nous avons la mission de transmettre à nos jeunes, afin qu'elles se perpétuent à jamais.

Le Tir à l'Arc est un sport qui demande beaucoup de concentration, d'attention, avec aussi une bonne condition physique car l'effort exercé à chaque flèche, qui peut être important, ne dure pas longtemps mais est répété souvent. Malgré cela, il peut être pratiqué à tous âges. Il suffit d'utiliser un arc d'une puissance en rapport avec ses moyens musculaires.

Les responsables des Archers de Villeroy-Mennecy sont heureux de vous faire savoir que si vous n'avez pas encore fait votre choix sur le sport que vous pratiquerez vous pouvez nous rendre visite au Gymnase A. Rideau, aux jours et heures indiqués ci-après, pour lacher vos premières flèches, vous recevrez une formation progressive, vous pourrez accéder à des stages de perfectionnement d'Archers nécessaires à l'accès aux stages de formation d'Initiateurs et d'Instructeurs. Un bel avenir sportif... n'est-ce pas ?

Le Mardi de 20 h 30 à 23 h - Le Samedi de 20 h 30 à 23 h - Samedis de 13 h 30 à 16 h Pour tout renseignement complémentaire contacter notre Président : Lucien Wagebart Tél. : 64.57.23.16

Sous le patronage de Xavier Dugoin, Député Maire, Président du Conseil Général, Joël Monier, Maire adjoint,  
AGNIEL, BLAUWART, DUCAROIR, PALOMBIT  
proposent

L'exposition : Regard autour du corps  
5 et 6 décembre 1992

Vernissage le 5 décembre à 18 h 30

Concert le 6 décembre à 16 h 30 Compositeur

Philippe Barbier pour instruments à corde

Orangerie I 2<sup>e</sup> étage - Parc de Villeroy

Ouverture les 5 et 6 décembre à partir de 15 h

Clôture le 6 décembre à 19 h 30.

## « 92 » excellent cru pour les Andains

L'année 92 aura été une année pleine comme par le passé. Après avoir participé à plusieurs rallyes dans la région, à quelques classiques du type ville-à-ville (exemple Paris / Honfleur), à une visite inoubliable chez nos amis de Renningen. Le club s'apprête à vivre sa saison VTT. Deux sorties VTT ont déjà eu lieu cet été. Une fin juin de 90 km sur un parcours magnifique menant à Fontenay sur Loing et l'autre fin août avec la « Traversée de Paris ». La découverte de Paris en VTT un dimanche matin a quelque chose de « magique ». les Champs Elysées, l'ascension de la rue Lepic « L'Alpe d'Huez parisien » avec la place du Tertre en fond de toile au sommet. C'était une 2<sup>e</sup> édition, elle a plu, elle sera au calendrier 93.

Depuis le 25 octobre, tous les dimanches matin à 8 h 30, les Andains iront découvrir la campagne avec des sorties de 25 à 50 km et ce jusqu'à m-mars. Que ceux qui aiment la nature et l'effort physique n'hésitent pas à contacter les responsables de ce Club. Aucune obligation d'inscription n'est prévue.

Le Président : Martin Michel



## CSM Volley-Ball - C'est la rentrée !

Les entraînements ont repris au Stade A. Rideau !  
Le mercredi de 20 h 30 à 22 h et le vendredi de 20 h à 22 h pour les Masculins :

Minimes (nés en 18/79) ;

Cadets (nés en 76/77) ;

Juniors (nés en 73/74/75) ;

Le samedi de 10 h 30 à 12 h pour les Féminines (mêmes catégories).

Le samedi de 11 h à 13 h pour le Volley-Loisir.

Les inscriptions sont prises au début des entraînements.

Pour tout renseignement complémentaire, contactez le Président : Christian Parage - Tél. : 64.99.89.45



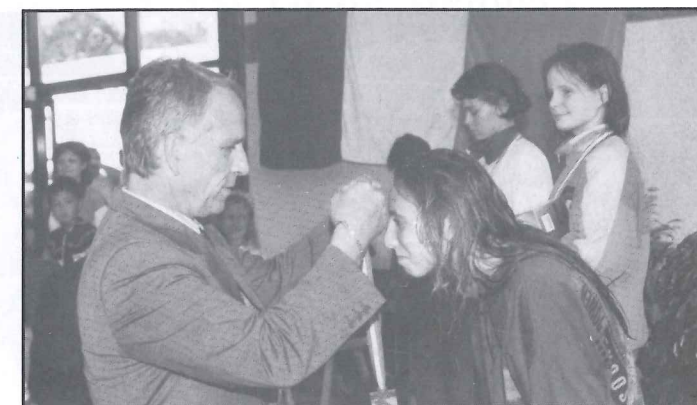
Inauguration de l'exposition de photos



Mieux vaut esquiver



Les petits qui n'ont pas peur des grands



Une récompense est toujours appréciée



Les conseils du maître



L'œil du maître sur les trophées



En pleine puissance



L'effectif déjà important de la catégorie « débutants » pour la saison 92 / 93.



Avec un effectif de **300 licenciés**, la section Football est l'une des plus importantes des clubs sportifs de Mennechy.

**Enfants de 6 à 10 ans** : 129 joueurs - **Jeunes de 10 à 19 ans** : 98 joueurs - **Adultes** : 71 joueurs - **14 équipes** sont engagées en championnat.

Nos résultats de la saison dernière ont été « bons » dans l'ensemble :

En **Poussins** : Finaliste départemental de la Coupe Nationale et Challenge « Thierry Gagnant » ;

Les **Minimes, Pupilles** et **Cadets** terminent 3<sup>e</sup> au classement « Maratrat » et joueront cette année en 2<sup>e</sup> division ;

L'équipe **Première Seniors** a terminé 3<sup>e</sup>, l'équipe **Seniors Réserve** 1<sup>re</sup> : ils montent en 2<sup>e</sup> division ;

Par manque d'effectif, les 2 équipes **Vétérans** rétrogradent en Promotion 1<sup>re</sup> et 2<sup>e</sup> division.

#### Horaires des entraînements :

**Débutants** : de 6 à 8 ans, école du Football le mercredi de 14 à 16 h au stade A.-Rideau ;

**Poussins** : de 8 à 10 ans, école du Football le mer-

credi de 14 à 16 h au stade P. Cézanne ;

**Pupille** : de 10 à 11 ans, le mercredi de 16 à 18 h au stade A. Rideau ;

**Moins de 13 ans** : le mercredi de 14 h à 16 h et le vendredi de 17 h 30 à 19 h au stade A. Rideau ;

**Moins de 15 ans** : le mercredi de 18 à 20 h et le vendredi de 19 à 20 h 30 au stade A. Rideau ;

**Moins de 17 ans** : le mardi et le jeudi de 18 à 20 h au stade A. Rideau ;

**Juniors et C.D.M.** : le mardi et le jeudi de 19 h 30 à 21 h 30 au stade A. Rideau ;

**Seniors** : le lundi, mercredi et vendredi en soirée au stade A. Rideau ;

Nous vous signalons que les enfants du Centre - Aéré peuvent s'inscrire au club.

Les inscriptions ont lieu le mercredi de 16 à 18 h et le vendredi de 17 h 30 à 20 h. S'adresser au stade, 65, bd Charles de Gaulle - 64 57 19 66.

L'inscription d'un jeune est possible toute l'année, pour les Seniors et les Vétérans, l'inscription doit se faire avant le 31 décembre.



## Le C. S. Mennechy-Football, un ancêtre qui se porte bien

La section Football fait partie de l'association « Club Sportif de Mennechy » depuis sa création en septembre 1910. Son premier Président fut M. Demigny et le siège de l'association était le café « Hery ».

Les joueurs de Football ont toujours porté les couleurs choisies par leurs ancêtres, c'est-à-dire le **jaune** et le **noir**.

Voici quelques noms de cette époque : MM. Demigny, Sainsard, Caron, Jolly, Bouys, Lacour, Maletete, Gauraz et Rideau dont le stade porte le nom.

Dans les années 1930, le C.S. Mennechy s'inscrit dans le Championnat de Première Catégorie. De 1945 à 1958, l'équipe de Mennechy joue parmi l'élite. Après une baisse de régime, elle retrouve la 1<sup>re</sup> division (division départementale la plus élevée) de 1964 à 1976. Les années 80 seront la traversée du désert.

Après 82 années de Football sans interruption, le Club Sportif de Mennechy est l'un des plus vieux Club de France.

L'entraînement ou l'encadrement des jeunes vous intéressent, venez nous rencontrer sur le Stade.

Pour étoffer l'historique du Club, nous recherchons tous documents, classements, photos, et reportage...

*Merci de nous aider.*



## Club Nautique

### Menneçois 91

Les activités du Club Nautique Menneçois 91 ont repris depuis la fin septembre 1992.

Les jeunes désireux de pratiquer la natation de compétition, au sein d'un club dynamique, sont invités à prendre contact avec M. Hubert Trenel : Stade Nautique départemental de Mennechy Tél. : 69 90 04 60.

Cotisation annuelle : 600 F - Tarifs dégressifs pour les familles : 1<sup>er</sup> membre - plein tarif ; 2<sup>e</sup> membre : - 25 % ; 3<sup>e</sup> membre : - 50% ; 4<sup>e</sup> membre et suivants : - 50 %.

### Le Basket-Ball

*Quand ce numéro paraîtra, le club de Basket-Ball aura entamé sa quinzième saison de championnat. Le nombre de licenciés a régulièrement progressé et la saison passée, chaque catégorie masculine et féminine était représentée par au moins une équipe. Les équipes féminines, aux effectifs les plus modestes, recrutent même des débutantes. Nos équipes mini-poussins, poussins et benjamins ont occupé les premières places dans le championnat départemental première division.*

*Nous souhaitons renouveler ces bonnes positions et ainsi honorer nos sponsors API et T2C, entreprises de Mennechy établies à Créapole. Les matches des équipes seniors et les Coupes de France et de l'Essonne vous seront signalés par des affiches qui ont été subventionnées par des artisans et commerçants de Mennechy et son Canton - Venez nous encourager.*

*Nous comptons nous rendre à 1 ou 2 matches de Nationale et organisons notre tournoi des écoles avec les classes primaires qui le désirent.*

*Pour plus de renseignements s'adresser à Mme Dumeau Tél. : 64.99.75.21 ou Mme Roux Tél. : 64.99.60.56.*

## CSM Tir de Mennechy

Pour la saison 1991/1992, le club comptait 23 adhérents, ce qui constitue une légère baisse par rapport à l'an dernier.

Malgré tout nous avons participé aux Championnat départementaux 10 m à Etrechy : Laurent Gautreau 3<sup>e</sup> en pistolet cadet garçon ; Jean-Pierre Planchon, Gérard Polverelli et Christian Rey 2<sup>e</sup> par équipe en carabine senior 2 ; Laurent Gautreau se qualifia pour les championnats de France à Epinal où il termina 64<sup>e</sup>.

Participation des jeunes tireurs aux championnats interjeunes et départementaux des écoles de tir et à de nombreux concours en Ile-de-France.

Engagement pour la première année en championnats UFOLEP et qualification des équipes pistolet et carabine aux championnats régionaux à CHENOU (Seine et Marne).

MM. Jean-Pierre et Pascal Planchon sont devenus arbitres départementaux.

Le CSM Tir a organisé le 2<sup>e</sup> concours amical de Villeroy, concours réservé aux licenciés. Gros succès avec plus de 80 participants dont plusieurs internationaux.

La fête du tir pour tous a connu un succès plus mitigé, dû vraisemblablement à une date peu favorable.

La 3<sup>e</sup> édition du concours de Villeroy a eu lieu les 17 et 18 octobre 1992.

Le club est ouvert : le samedi après-midi de 17 à 19 h. (réservé à l'école de tir pour les jeunes à partir de 8 ans) et le dimanche matin de 10 à 12 h 30.

Pour tous renseignements, prendre contact sur place ou par minitel au **64.99.68.55**.

### Le rugby une passion...

C'est la passion pour ce jeu et pour sa philosophie de vie qui nous conduit à développer ce sport dans notre ville.

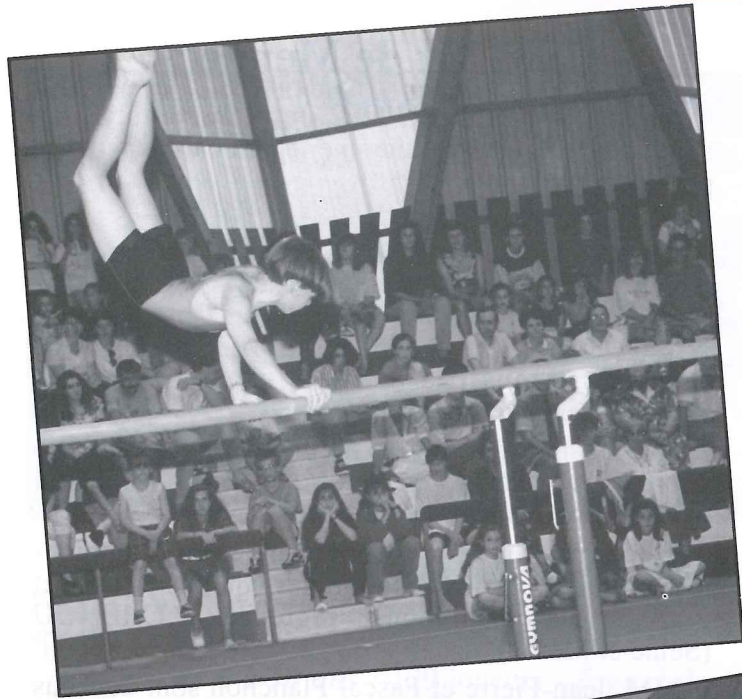
Conscients de la légèreté des équipements de notre stade des Myrtilles, inévitable pour un jeune club, nous avons axé pour cette année nos efforts sur la sécurité des enfants de l'école de rugby et leur garantissons un encadrement composé d'éducateurs agréés. Tous les déplacements à l'extérieur se feront en car, pris en charge par le club.

Nous vous accueillons tous, passionnés, curieux, parents, supporters autour du terrain des Myrtilles (entrer dans le village Levitt en face de la piscine) au cours de nos entraînements et matches.

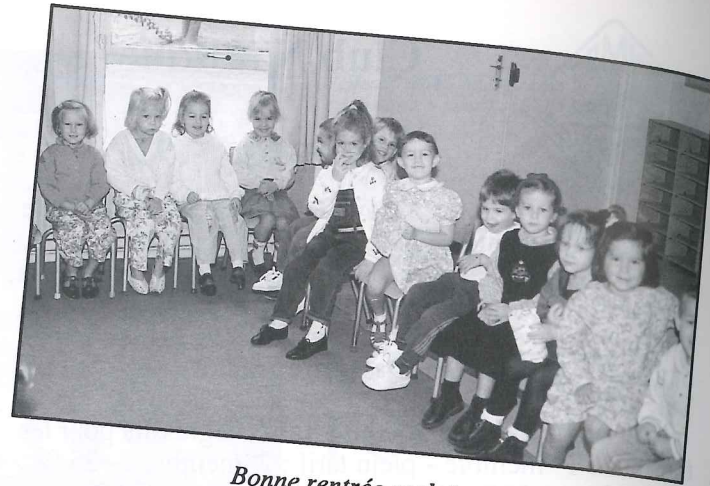
Ecole de rugby : Benjamins, poussins, minimes et cadets le mardi de 17 h 30 à 19 h. Cotisation 200 F.

Séniors : le mardi et le jeudi de 19 h à 21 h. Information des matches par affichage.





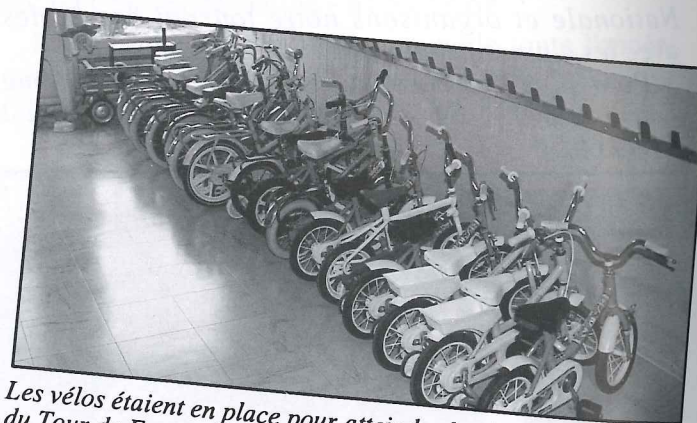
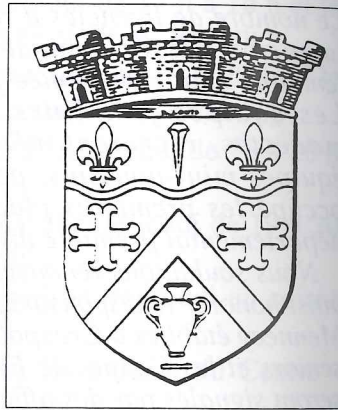
Fête de la gymnastique



Bonne rentrée scolaire...  
Les beaux sourires y étaient



Petits'et grands ont le sourire pour cette fête de la « Gym »



Les vélos étaient en place pour atteindre les futurs vainqueurs du Tour de France.



Le triathlon a honoré ses vainqueurs



Même les Jeux sont sérieux.

## Ouf... les travaux en centre ville s'achèvent

L'importance de ceux-ci peut-être appréhender par ces quelques chiffres

### ASSAINISSEMENT

730 mètres de canalisations à 2m50 de profondeur ;  
75 reprises de branchements ;  
120 regards mis à la cote.

### EAU POTABLE

Remplacement de 350 mètres de canalisation avec reprise de banchement

### E.D.F.

Dépose de 760 mètres de câble ancien et repose de 1.290 mètres de câble nouveau.

### EAUX FLUVIALES

60 mètres de canalisation

### GAZ

Remplacement de 60 mètres de canalisation.

### ECLAIRAGE PUBLIC

3.000 mètres de câbles remplacés - 20 candélabres - 15 consoles - 20 projecteurs.

### FRANCE TELECOM

Pose de 1.500 mètres de foureaux.

*pour un ensemble de :*

720 mètres de bordure de trottoir en grès ;

1.200 m<sup>2</sup> de pavés en grès ;

650 m<sup>2</sup> d'enrobés cloutés ;

4.300 m<sup>3</sup> de terrassement ;

1.500 m<sup>2</sup> de chaussée réhabilitée ;

1.500 tonnes de grave-ciment ;

300 tonnes de béton bitumeux.

## Une réalité pour demain... ?

PROJET

# UN PARKING DU TROISIEME TYPE

RESPECTER L'ENVIRONNEMENT, GARANTIR LA SÉCURITÉ DES PERSONNES ET SE GARER EN CENTRE-VILLE, AU PLUS PRÈS DES COMMERCES ET DES ADMINISTRATIONS : LES VOEUX DES USAGERS DE PARKING PARAÎSENT PARFOIS INCONCILIABLES. ILS PEUVENT POURTANT ÊTRE SIMULTANÉMENT EXAUCÉS GRÂCE AU PROCÉDÉ Silopark, QUE DÉVELOPPE LE GROUPE PARACHINI.

IL S'AGIT, EN EFFET, D'UN PARKING INVISIBLE (PUISQU'IL EST SOUTERRAIN) DANS LEQUEL VOUS NE POURREZ JAMAIS ÊTRE AGRÉSSÉ NI VOLÉ, PUISQUE NI VOUS NI PERSONNE NE SERA ADMIS À Y PÉNÉTRER. VOUS N'Y PERDREZ PAS NON PLUS DE TEMPS À Y CHERCHER UNE PLACE DISPONIBLE : NI DESCENTE AU CINQUIÈME SOUS-SOL, NI ESCALIER MAL ÉCLAIRÉ À REMONTER, NI ASCENSEUR À ATTENDRE. PAS DE NUMÉRO NI D'ALLÉE À MÉMORISER, PAS DE TRAJET À EFFECTUER À PIED : LES ROBOTS DE Silopark S'OCCUPENT DE TOUT POUR VOUS.

### COMMENT ÇA MARCHE ?

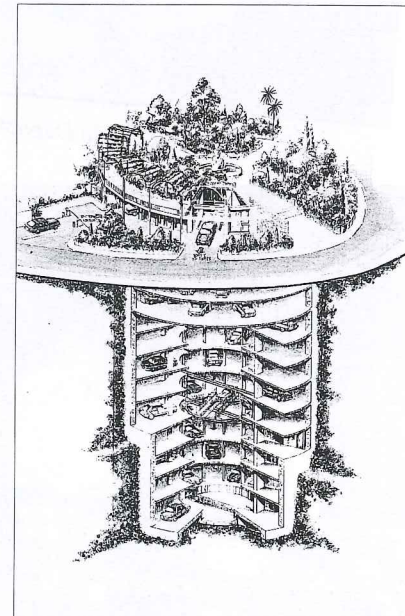
LE CONDUCTEUR DÉPOSE SA VOITURE À L'ENTRÉE DU PARKING. IL PREND LE TICKET QUI EST AUTOMATIQUÉMENT ÉMIS. PUIS IL QUITTE LE PARKING ! SA VOITURE EST EN EFFET IMMÉDIATEMENT PRISE EN CHARGE PAR UN ROBOT QUI L'INSTALLE LUI-MÊME DANS UN BOX. POUR LA RÉCUPÉRER, LE CONDUCTEUR N'AURA QU'À PRÉSENTER SON TICKET À LA CAISSE AUTOMATIQUE. SA VOITURE LUI SERA RAMENÉE, PAR LE MÊME PROCÉDÉ, PLACÉE DANS LE SENS DU DÉPART. LE DÉLAI D'ATTENTE EST DE UNE MINUTE ENVIRON !

### LA SÉCURITÉ EST ELLE VRAIMENT GARANTIE ?

PERSONNE NE PEUT FRANCHIR LE SEUIL D'ENTRÉE DU PARKING. NI LES CONDUCTEURS, NI LES ÉVENTUELS VISITEURS. LES RISQUES DE VOL OU D'AGRESSION SONT DONC ÉLIMINÉS. QUANT AUX OPÉRATIONS EFFECTUÉES PAR LES ROBOTS, ELLES SONT FILMÉES PAR UN SYSTÈME VIDÉO ET RETRANSMISES À LA SALLE DE CONTRÔLE DU PARKING. UN GARDIEN Y SURVEILLE 24 HEURES SUR 24 LE BON FONCTIONNEMENT DU SYSTÈME.

### N'Y A-T-IL PAS UN RISQUE DE PANNE ?

TOUTS LES MOTEURS SONT DOUBLÉS POUR ÉVITER TOUT ARRÊT DU FONCTIONNEMENT. LES MOTEURS DE SECOURS SE MISENT AUTOMATIQUÉMENT EN MARCHÉ EN CAS DE PANNE. UN GROUPE ÉLECTROGÈNE INTERVIENT DE MÊME INSTANTANÉMENT EN CAS DE COUPURE D'ÉLECTRICITÉ. INVENTÉ EN 1962, Silopark EST DÉSORMAIS UTILISÉ DANS LE MONDE ENTIER, DE L'EUROPE À L'AMÉRIQUE DU SUD. DEPUIS SON LANCEMENT, IL A PERMIS L'AMÉNAGEMENT DE TRÈS NOMBREUX EMPLACEMENTS DE PARKING. DES



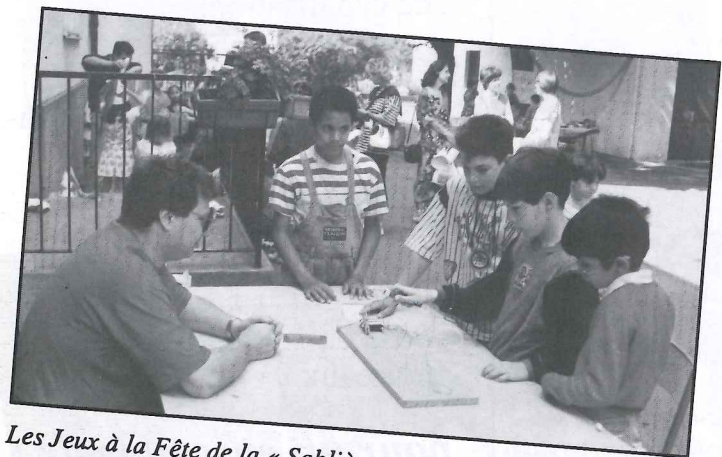
Siloparks fonctionnent déjà en France, à TOURS et à CAGNES.

ET LA VILLE DE PARIS A AGRÉÉ Silopark POUR SA PREMIÈRE RÉALISATION DE PARKING AUTOMATIQUE ET ENVISAGE LE DÉVELOPPEMENT DE NOMBREUX AUTRES PARCS DE CE TYPE EN CENTRE-VILLE. ■

**ce qui représente  
1.600 tours  
de camions !!!  
et tout cela...  
en 5 mois**



Beaucoup de monde à la fête de la « Sablière »



Les Jeux à la Fête de la « Sablière »



Le repas du 3e Âge



Réunion pour l'Été Jeunes



L'œuvre de Guy CHEVRIER a été admirée et photographiée



Monsieur le Député-Maire saluant les anciens



Inauguration des Marais

## Antoine FRANCESCUCCI

**MENUISERIE**  
**ISOLATION**  
**PARQUET**  
**PLANCHES DE RIVE**  
**EQUERRAGE VOLETS**  
**BARRES DE PROTECTION (VOLETS LEVIT)**

AGENCEMENT : Cuisine et salle de bain

**DOUBLE VITRAGE**

RENOVATION : Fenêtres et volets (BOIS-PVC-ALU)

42, Chemin aux Chèvres  
 91540 MENNECY **Tél. 69 90 02 04**



## MENNECY PRESSE

Librairie - Papeterie - Cadeaux

3, RUE DE MILLY - 91540 MENNECY

☎ 64 57 04 68

Photocopies - Cartes de Visite - Travaux Photos

**Du 15 au 31 Décembre**  
**- 5 % sur les LIVRES !**



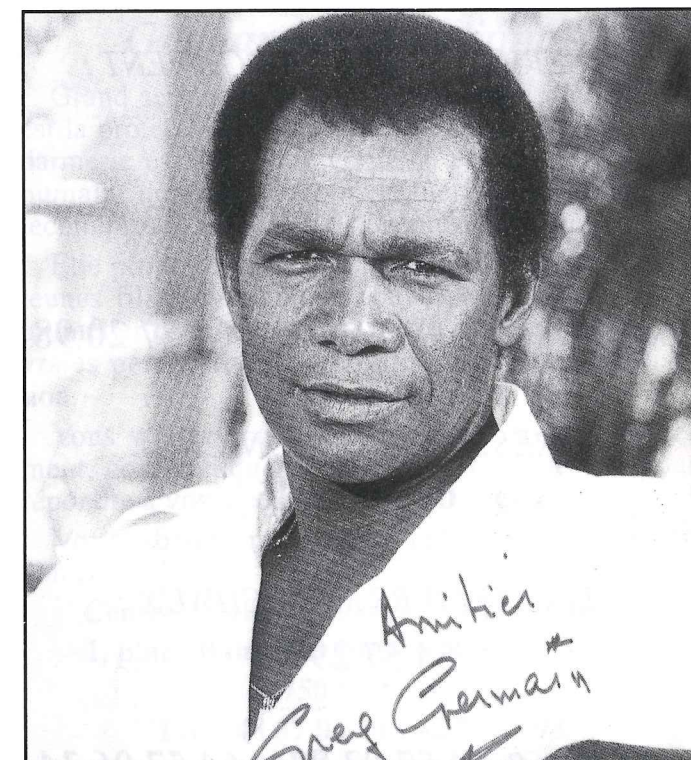
Succès des Zouk Machine à Mennecy le 24 octobre

SOIRÉE

DU

24 Octobre

1992



Amities à tous les Mennecois. Quelle belle soirée  
 Greg Germain

C'est sous l'impulsion de J.J. Robert que la ligne de Paris-Montargis commença la mise sous caténaire entre Corbeil et La Ferté-Alais, la section Paris-Corbeil étant électrifiée depuis longtemps.

La section la Ferté-Malesherbes vient d'être mise sous tension sur les 24 kilomètres de son parcours, avec une participation financière importante du Conseil Général de l'Essonne.

Ce service d'hiver exceptionnel depuis le 27 septembre dernier concerne un élément de la future ligne D du RER.

## Le standard a été changé... les numéros aussi !

**Le STANDARD**  
de la MAIRIE Centrale  
**69 90 80 30**

BUREAU DU SENATEUR J.J. ROBERT  
**69 90 08 77**

L'ETAT CIVIL : **69 90 80 32**

Le SERVICE EMPLOI-LOGEMENT :  
**69 90 07 04**

La CRECHE : **69 90 04 73**

Le SERVICE DES SPORTS : **64 57 20 98**

Le RESTAURANT MUNICIPAL :  
**64 57 26 46**

Les ATELIERS MUNICIPAUX :  
**64 57 29 33**

Le C.C.A.S. **64 57 03 83** et **64 57 06 34**

La HALTE GARDERIE :

« La RIBAMBELLE : **64 57 21 39**

La HALTE GARDERIE :

« La TROTINETTE » : **64 57 18 90**

Le CENTRE DE LOISIRS : **64 57 02 77**

La BIBLIOTHEQUE : **64 57 31 54**

L'ESPACE CULTUREL : **69 90 00 37**

La RÉSIDENCE E.-GAURAZ :

**64 57 21 17**

Le SERVICE SCOLAIRE : **69 90 80 68**

MENNECY Notre Village : **69 90 80 44**

Le TOURISME : **69 90 80 48**

### NUMÉROS UTILES

LES ÉCOLES :

L'ORMETEAU : **64 57 04 99**

La SABLIERE : **64 57 02 12**

La JEANNOTTE : **64 57 04 53**

La VERVILLE : **64 99 75 15**

Les MYRTILLES : **64 99 82 54**

Le CLOS-RENAULT : **64 57 02 69**

Le C.E.S. : **64 57 06 40**

Le LYCÉE : **69 90 05 78**

Le STADE NAUTIQUE : **69 90 04 60**

La PERCEPTION : **64 57 08 47**

La GENDARMERIE : **64 57 22 22**

Les P & T de MENNECY : **64 57 15 34**

**69 90 00 00**

**Allo la Police Municipale !**

## Le calendrier des vacances scolaires 1992/1993

pour la zone C :

BORDEAUX - CRÉTEIL - PARIS - VERSAILLES

VACANCES DE NOËL :

du samedi 19.12.1992 12 h au lundi 4.01.1993

VACANCES D'HIVER :

du samedi 13.02.1993 12 h au lundi 1<sup>er</sup>.03.1993

VACANCES DE PRINTEMPS :

du samedi 10.04.1993 12 h au lundi 26.04.1993

VACANCES D'ÉTÉ

mercredi 7 juillet 1993.

## Majorité (s)

Pour la Couronne de France  
en 1270 Philippe le Hardi (Philippe II) décide  
14 ans accomplis

Par l'Edit de Vincennes Charles V en août 1374  
l'établit à la quatorzième année commencée.

En 1392 Charles VI « qui suit » confirme (il ne pouvait faire autrement Charles V étant dit « Le Sage » ... et puis la tutelle des tontons avait dilapidé le Trésor !)

Enfin, la Constitution de 1791, sous Louis XVI, fixe la majorité à dix huit ans accomplis, disposition qui est toujours en vigueur.<sup>(1)</sup>

Nous devons au Président Valéry Giscard d'Estaing d'avoir fait établir démocratiquement la majorité civile à dix-huit ans.

<sup>(1)</sup> S'il y avait lieu !

## Utilisation de systèmes de retenue pour les enfants de moins de 10 ans dans les véhicules

Comment protéger au mieux les enfants transportés ?  
Le décret et arrêté du 27.12.1991, répondent à certaines dispositions.

1- La ceinture adulte peut être utilisée seule à la place d'un dispositif de retenue spécial, si la taille de l'enfant le permet (notamment si la sangle diagonale ne passe pas sur le cou).

2 - On peut transporter un enfant à la place avant droite d'un véhicule, s'il est protégé par un siège homologué à cet effet (il est installé dos à la route).

3 - Les sièges à réceptacle, pour la classe d'âge 9 mois à 4 ans et les tablettes de protection homologuées pour la classe d'âge supérieure à 4 ans, permettent d'utiliser des ceintures dites sous-abdominales, (ceinture deux points).

**Allo... la POLICE MUNICIPALE**  
**69 90 00 00**

## Chaque mercredi l'entrée de votre cinéma « Atmosphère » est à 20 F.

Suite aux débats qui ont été engagés, le Conseil Fédéral de la Fédération a décidé, avec l'accord des syndicats adhérents, que le jour à tarif réduit pour tous et dans toute la France sera le **MERCREDI** à partir de la rentrée 1992.

Cette mesure importante marque la préoccupation des Exploitants envers le jeune public et leur volonté de faire évoluer l'offre cinématographique.

**Venez nombreux chaque mercredi.**

## COMMUNIQUES

### Gendarmerie Nationale

Grand service public dont la mission quotidienne est la protection des personnes et des biens, la Gendarmerie est aussi une véritable entreprise à visage humain, dont les personnels mettent en œuvre les techniques et les matériels les plus modernes.

Elle propose chaque année à 4.000 jeunes gens et jeunes filles dynamiques, ouverts et enthousiastes, un métier captivant et une réelle situation offrant de vraies perspectives de promotion et de spécialisation.

Vous voulez travailler en équipe, vivre l'événement, communiquer ? La Gendarmerie est là pour répondre à vos attentes.

Vous obtiendrez toutes les informations en contactant le :

**Centre d'Information et de Recrutement**  
**1, place Baudoyer (métro Hôtel de Ville)**  
**75004 Paris**  
**Tél. : 48 87 02 50 - 42 76 13 98**

## Un métier :

### L'Armée de Terre

Si vous désirez opter pour un style de vie différent, si vous savez allier compétence, efficacité et rigueur, devenez Engagé Volontaire de l'Armée de Terre.

A vous la possibilité de partir Outre-mer et de découvrir de nouveaux horizons dans des missions de sécurité, d'aide et d'assistance. C'est ce que vous proposent les Régiments Professionnels de la Force d'Action Rapide.

Pour toutes informations, renseignez-vous au :

**Centre de Documentation de l'Armée de Terre**  
**110, Grande Place de l'Agora - B.P. 198**  
**91006 EVRY CEDEX - Tél. : 60 77 13 77**

## Monsieur Xavier DUGOIN, Député Maire de MENNECY, souhaité que les groupes minoritaires du Conseil Municipal puissent s'exprimer au sein de MENNECY notre village.



### La Fédération de l'Essonne en deuil

Nous venons d'apprendre, avec tristesse, le décès à 61 ans, le 28 septembre dernier, de notre ami et camarade, le commandant Jean BAILLIF, des suites d'une cruelle et brutale maladie.

Jean BAILLIF, Officier de la Légion d'Honneur, ancien officier de marine, ancien d'Indochine et d'Algérie, combattant de l'Algérie Française, plusieurs citations, était le Secrétaire Départemental du FN de l'Essonne et Secrétaire Général du Cercle National des Combattants.

En mars dernier, il avait conduit notre mouvement à une victoire sans précédent, avec 4 élus essonniers au Conseil Régional d'Ile de France. Quatrième de la liste il avait été appelé à y siéger, grâce à une belle campagne : elle devait être aussi la dernière.

Tous ceux qui l'ont approché, ont apprécié sa grande courtoisie, sa totale disponibilité et son dévouement absolu jusqu'au dernier jour, malgré la maladie qui le rongait. A ce titre, il avait forcé l'ad-

Voici ce qu'écrivait, le mois dernier Jean Baillif dans la Lettre Nationale de l'Essonne, le Journal du FN. de l'Essonne :

Le 20 septembre en mettant dans l'urne mon bulletin « NON », je penserai à ce que nous a souvent dit Jean-Marie Le Pen : « *en naissant, le petit Français est héritier d'un patrimoine multi-séculaire dont il ne peut mesurer l'extraordinaire richesse. Ce patrimoine a été acquis par le travail, l'intelligence, l'esprit de sacrifice des générations. Certains, ceux qui sont Morts pour la France, sont allés jusqu'au sacrifice suprême. Ce patrimoine, non seulement nous n'avons pas le droit de le dilapider, mais nous*

miration et l'estime de tous, y compris de ses adversaires au Conseil Régional. C'était un homme de convictions, et de grande probité, un patriote authentique.

Aux siens et à ses proches, les élus, adhérents sympathisants et les nombreux électeurs menneçois du Front National adressent le témoignage de leur profonde affliction.

Menecy, le 1<sup>er</sup> octobre 1992.

*avons le DEVOIR de le transmettre intact à nos enfants. »*

Après Maastricht et le référendum des « Maas-tricheurs » qui s'est déroulé dans les conditions d'iniquité que l'on sait, deux avis divergent :

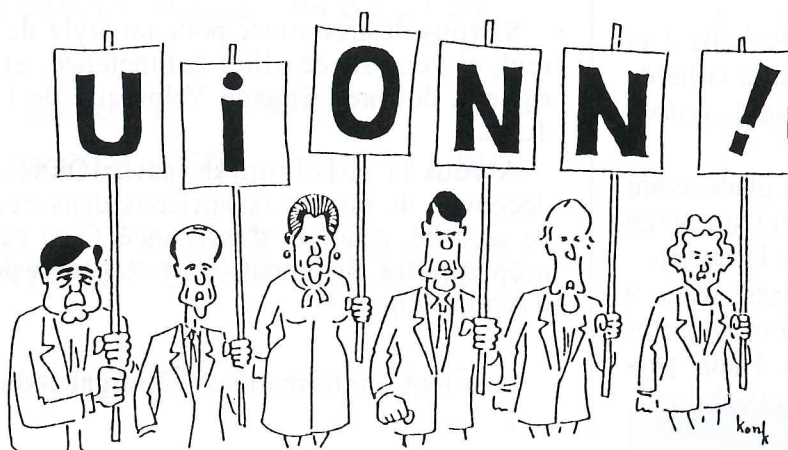
- Elisabeth Guigou Ministre des Affaires Européennes :

« C'est la victoire de la démocratie ! » (sans commentaire et sans rire).

- Jean-Marie Le Pen « C'est la dernière fausse-facture de Mitterrand ».

Gageons que la vraie facture, les français ne vont pas tarder à la recevoir.

*L'Union de l'Opposition vue par Konk dans le journal du FN, National-Hebdo, en 1990*



## souhaité que les groupes minoritaires du Conseil Municipal puissent s'exprimer au sein de MENNECY notre village. Proposition votée au Conseil Municipal du 20 septembre 1990

### LE REFERENDUM DU 20 / 09 / 92

Ce dimanche, 54,62 % des électeurs essonniers ont répondu OUI au Traité de Maastricht. A Menecy, c'est 58,64 % des votants qui ont répondu OUI, malgré la prise de position pour le NON de leur Maire.

Quand à nous, nous saluons d'abord la participation au vote de 71,95 % d'électeurs (ce qui prouve une fois de plus le civisme de nos concitoyens) et ensuite l'engagement du groupe d'élus du Parti Républicain (U.D.F.) qui a permis aux idées de triompher sur les calculs politiques.

Les OUI à ce référendum n'avaient certes pas tous le même sens. Cependant, ils ont eu en commun une affirmation de la confiance en l'ouverture des pays

les uns vers les autres, en la force du travail en commun des pays les uns avec les autres.

Notre OUI a exprimé cette confiance et en même temps l'espoir que nos idées communément partagées en Europe sur la liberté et la lutte pour l'égalité et la fraternité soient les fils conducteurs des pays membres. L'espoir aussi que cette réunion soit une force, un exemple, pour les autres-pays et particulièrement pour ceux dits du tiers monde, afin qu'eux aussi trouvent ensemble, et avec notre aide, des moyens de se développer dans le respect des droits de leurs peuples.

Le traité de Maastricht est une " porte étroite " certes, mais il fallait la franchir pour avancer. C'est ce que la majorité des Menneçois, ensemble, a fait.

### LE PROJET DE PARKING rue du Général Pierre !

" De la mesure en toute chose "...

- un parking du 3<sup>e</sup> type, est-ce bien raisonnable ?
- un parking dans le terrain du presbytère, est-ce bien respectueux du patrimoine ?
- un parking dans une rue très passante, avec deux virages successifs et une très mauvaise visibilité pour les automobilistes, est-ce bien prudent ,

De toute façon, nous ne donnerons pas aujourd'hui nos conclusions puisque, malgré nos questions écrites posées au Conseil Municipal sur ce projet, le dossier n'a pas été abordé avec les élus !

Toujours moderniste, l'équipe majoritaire a préféré au fonctionnement normal de l'institution des méthodes de " sondage " privées fort contestables puisqu'entre autres, il est possible à chaque Menneçois de répondre autant de fois qu'il le veut au questionnaire... Nous espérons enfin que rien ne sera fait sans une étude sérieuse préalable, sur la base d'éléments fiables, qui permettra à tous les élus de faire leur choix en conscience et ainsi de ne pas gaspiller l'argent et le patrimoine des contribuables.

E. DOUSSAIN, M.F. GIBAND, J.M. BONNEAU ET G. MÉNÉTRIER.

## Les naissances

BROUSSE Lise, le 12 mai - JULIETTE Aurélie, le 15 mai - HAYOUN Charley, le 20 mai - CRESSOT Célime, le 20 mai - LEVESQUE Guillaume, le 30 mai - BUONO Kevin, le 1er juin - SIMONET Quentin, le 25 juin - SOLEM Kevin, le 2 juillet - TINIERE Marine, le 13 juillet - FAUVIN Adeline, le 16 juillet - RECLUS Amélie, le 23 juillet - GIBIER Pierre-Alexandre, le 31 juillet - DORLIN Olivier, le 4 août - HOFFMAN Alison, le 5 août - BAUDET Guillaume, le 10 août - GILQUIN Barbara, le 13 août - DHUSCHER Kimberlet, le 19 août - MARET Kevin, le 22 août - HEYRMAN Anthony, le 22 août - HARDY Louis-Olivier, le 24 août - DELMAS-GUICHENNE Paul, le 29 août, BUSSIERE Bettina, le 10 septembre - ANTUNES Cindy, le 15 septembre - LEGROS Alexane, le 15 septembre - SANTINI Clélia, le 15 septembre - GENISSON Axel, le 16 septembre - MARCHAND Morgane, le 18 septembre - BOUTHORS Mathieu, le 23 septembre - MOLLICONE Salomé, le 29 septembre - LE ROUX Marie, le 30 septembre - LECORBEILLER Stephen, le 6 octobre - CARRIERE Pierre-Alexandre, le 8 octobre - GALLET Pascaline, le 10 octobre - BRECHT Jersen, le 18 octobre.

## Les mariages

MANACH Pascal et DE SOUZA Leita, le 16 mai - BONNET Bruno et LAYE Céline, le 23 mai - LODEHO Stéphane et PEYROT Marie le 30 mai - CHEVRET Franck et OGET Brigitte, le 30 mai - DEHARVENGT Thibaut et CLIGNY Marie-Christine, le 30 mai - HERRISSON Michel et CABEL Valérie, le 6 juin - LEON André et MANGUS Véronique le 13 juin - LATTARD Fabrice et DELAVEAU Caroline le 13 juin - GERAUD Henri et GUYON Joëlle le 13 juin - POIRIER Laurent et GINESTET Christine, le 20 juin - PORQUET Gilles et CLION Natacha, le 20 juin - BOUCHERY Jean-François et BEHNKE Claudia, le 20 juin - CROUTELLE Bernard et LAGELEE Evelyne, le 20 juin - POIGNET Charles et LEFEBURE Sylvie, le 27 juin - BLEUET Philippe et DAVID Carole, le 27 juin - HERMET Laurent et NERFIE Céline, le 27 juin - LEVIEL Philippe et NIEL Valérie, le 27 juin - RENAULT Ludovic et SUTARICK Sandrine, le 27 juin - JOANNIS Bruno et GUEILLON Hélène, le 4 juillet - TAVOLIERI Bruno et TAN Marie-Annick, le 4 juillet - LICARD Alain et ERHARD Agnès, le 11 juillet - TABAREAU Yves et GILLET Nicole le 11 juillet - STIFF Vincent et TARTEREAU Nathalie, le 18 juillet - COMBAL Jean-Philippe et DUBREUIL Florence, le 18 juillet - GUILLON Gilles et TINIERE Laurence, le 24 juillet - MEY Pascal et TRIDON Vaëa, le 1er août - THEVENET Jean-Claude et HOLLIER Dominique, le 8 août, DUPORT Christian et VACHEROT Lucienne, le 22 août - GOUPIL Willy et TATAVULL Fabienne, le 29 août - JULIEN Alexandre et SALBREUX Bénédicte le 4 septembre - BRIAND Yves et COLLETTE Catherine, le 5 septembre - EON Thierry et MON-

JEAN Sandrine, le 5 septembre - HAUPT Erwin et DE MARCHI Stella, le 5 septembre - GOUSSET Franck et CHARTIER Cécile, le 5 septembre - FERRIERE Léon et COUSIN Danièle, le 19 septembre - METCHNIKOFF Philippe et ALLALI Martine, le 19 septembre - GENESTE Thierry et PASSEMART Marie-Line, le 26 septembre - SAILLET Jean-Luc et PIERROT Patricia, le 26 septembre - LOTTIN François et STOUVENEL Isabelle, le 3 octobre - VILLERMET Claude et MARET Sophie, le 10 octobre - OTERO-Y-CAMPS Philippe et GAUTIER Diane, le 17 octobre.

## Les décès

DUJON Veuve DUBALLE Marie-Thérèse, le 5 mai - BOINE Henri, le 10 mai - MEDOT Jean-Michel, le 25 mai - CHAPPUIS Henri, le 1er juin - JONNART Christiane, le 23 mai - PELLIER Georges, le 25 juin - MIRIO Marguerite, le 27 juin - CLOPPET François, le 9 juin - RIGAUT Pierre, le 9 juillet - MARIANI Marie, le 15 juillet - BONNEAUD Germaine, le 19 juillet - CHITARRA Carmélo, le 26 juillet - GUYOT Clotilde, le 9 août - LEVASSEUR Claude, le 14 août - LE TOHIC Eugène, le 18 août - GUEPIN Dominique, le 12 septembre - HERRISSON Michel, le 1er octobre - PETIT Veuve TAULET Arsène, le 17 octobre.

## Les urgences

|                                |             |
|--------------------------------|-------------|
| AMBULANCES.....                | 64 57 32 65 |
| DENTISTES DE GARDE.....        | 69 21 20 44 |
| GENDARMEIE.....                | 64 57 22 22 |
| MEDECINS DE GARDE.....         | 64 57 33 33 |
| METEOROLOGIE.....              | 60 84 97 70 |
| PHARMACIENS DE GARDE.....      | 60 79 33 59 |
| POMPIERS.....                  | 60 77 30 89 |
| S.O.S. Enfants maltraités..... | 05 49 14 91 |
| SAMU.....                      | 64 96 91 15 |
| TOXICOMANIE.....               | 64 97 22 23 |
| VETERINAIRES.....              | 64 57 36 78 |

## PHARMACIES DE MENNECY

|                   |                            |             |
|-------------------|----------------------------|-------------|
| BEL-AIR LALU      | 3, av. du bois Chapet      | 64 57 02 88 |
| MOREL CHARPENTIER | 8, av. de la Jeannotte     | 64 57 12 33 |
| SIEBERT           | 5, rue de la Croix Boissée | 64 57 00 36 |
| LEVY / DUCLAUX    | C.C. Villeroy              | 64 99 81 85 |

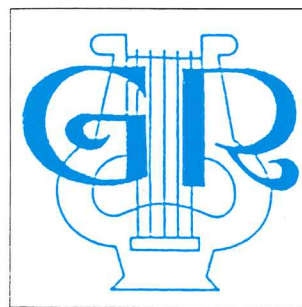
## La musique de la GARDE RÉPUBLICAINE

### en Concert à MENNECY

à l'Espace Culturel  
Jean-Jacques ROBERT

le

## 21 novembre à 20 h 30



Direction A. GUIBERT



Ce Concert sera placé sous le haut patronage de Messieurs Xavier DUGOIN, Député-Maire de MENNECY, Bernhard MAIER Burgermeister de RENNINGEN, Jean-Jacques ROBERT, Sénateur-Maire Honoraire, de Joël MONIER et Martin WOLF, Présidents des Associations de Jumelage.

### PREMIERE PARTIE

#### Les Indes Galantes de Jean-Philippe Rameau

Jean-Philippe Rameau est le continuateur de Lully. La musique qui est à ses yeux une imitation de la nature.

#### Le 3<sup>e</sup> Concerto Brandebourgeois de Jean-Sébastien BACH

C'est Jean-Sébastien BACH qui a écrit 6 concertos dédiés au Margrave de Brandebourg.

#### La Sonate en sol-mineur pour deux violoncelles et orchestre à cordes de Georg-Friedrich HAENDEL

Son père le destinait à la magistrature, cependant, l'enfant avait un goût très vif pour la musique, il s'y consacra dès 1703.

### DEUXIEME PARTIE

#### La Sinfonia en Sol (Alla Rustica) d'Antonio VIVALDI

Compositeur, chef d'orchestre, maître de chapelle, virtuose du violon, Vivaldi connu de son vivant une gloire éclatante.

#### La Petite Musique de Nuit de Wolfgang Amadeus MOZART

Mozart n'a pas cherché à écrire un nocturne exprimant les sensations rêveuses qu'inspire la nuit.

#### Sérénade pour corde, en ut majeur de Petr Ilyitch TCHAIKOVSKY

Elle fut créée lors d'un Concert privé au conservatoire de Moscou, le 21 novembre 1880. La Sérénade est bien une oeuvre symphonique et non une musique de chambre.





*C'était la Fête  
le 21 juin  
au Parc de Villeroy  
et...  
remises de médailles  
pour les meilleurs*

